

# 平成 14年 3月期 個別中間財務諸表の概要

平成 13年 10月 29日

上 場 会 社 名 カゴメ株式会社

上場取引所 東 名

コード番号 2811

本社所在都道府県

問 合 せ 先 責任者役職名 財務部長

愛知県

氏 名 長井 進

TEL (03) 5623 - 8501

中間決算取締役会開催日 平成 13年 10月 29日

中間配当制度の有無 無

中間配当支払開始日 平成 年 月 日

## 1. 13年 9月中間期の業績 (平成 13年 4月 1日 ~ 平成 13年 9月 30日)

(百万円未満切捨て)

### (1)経営成績

	売 上 高		営 業 利 益		経 常 利 益	
	百万円	%	百万円	%	百万円	%
13年 9月中間期	75,261	5.6	5,041	2.7	5,065	2.2
12年 9月中間期	71,267	8.0	4,908	1.0	4,955	0.2
13年 3月期	127,780		5,409		5,652	

	中間(当期)純利益		1株当たり中間 (当期)純利益	
	百万円	%	円	銭
13年 9月中間期	2,233	152.3	28.91	
12年 9月中間期	885	67.2	11.46	
13年 3月期	351		4.55	

(注) 期中平均株式数 13年 9月中間期 77,250,279 株 12年 9月中間期 77,250,279 株 13年 3月期 77,250,279 株  
 会計処理の方法の変更 無  
 売上高、営業利益、経常利益、中間(当期)純利益におけるパーセント表示は、対前年中間期増減率

### (2)配当状況

	1株当たり 中間配当金	1株当たり 年間配当金
	円 銭	円 銭
13年 9月中間期	-	-
12年 9月中間期	-	-
13年 3月期	-	10.00

(注) 13年 9月中間期中間配当金内訳

記念配当 - 円 銭  
 特別配当 - 円 銭

### (3)財政状態

	総 資 産	株 主 資 本	株主資本比率	1株当たり 株主資本
	百万円	百万円	%	円 銭
13年 9月中間期	101,265	43,672	43.1	565.34
12年 9月中間期	94,195	43,724	46.4	566.01
13年 3月期	89,288	42,421	47.5	549.15

(注)期末発行済株式数 13年 9月中間期 77,250,279 株 12年 9月中間期 77,250,279 株 13年 3月期 77,250,279 株

## 2. 14年 3月期の業績予想 (平成 13年 4月 1日 ~ 平成 14年 3月 31日)

	売 上 高	経 常 利 益	当 期 純 利 益	1株当たり年間配当金	
				期 末	期 末
	百万円	百万円	百万円	円 銭	円 銭
通 期	134,500	6,000	2,500	10.00	10.00

(参考) 1株当たり予想当期純利益(通期) 31円97銭

(注) 平成14年2月1日に予定しております第三者割当による5,850,000株の新株発行を考慮に入れて計算しております。

## 11. 主要な個別経営指標等の推移

決算年月	平成11年9月	平成12年9月	平成13年9月	平成12年3月	平成13年3月	平成14年3月 予想
会計期間	自 平成11年4月1日 至 平成11年9月30日	自 平成12年4月1日 至 平成12年9月30日	自 平成13年4月1日 至 平成13年9月30日	自 平成11年4月1日 至 平成12年3月31日	自 平成12年4月1日 至 平成13年3月31日	自 平成13年4月1日 至 平成14年3月31日
売上高 (百万円)	66,001	71,267	75,261	118,963	127,780	134,500
売上高伸び率 (%)	8.6	8.0	5.6	9.3	7.4	5.3
営業利益 (百万円)	4,858	4,908	5,041	5,114	5,409	6,000
売上高営業利益率 (%)	7.4	6.9	6.7	4.3	4.2	4.5
経常利益 (百万円)	4,965	4,955	5,065	4,577	5,652	6,000
売上高経常利益率 (%)	7.5	7.0	6.7	3.8	4.4	4.5
税引前中間(当期)純利益 (百万円)	4,763	1,676	3,945	3,482	867	4,500
売上高税引前当期純利益率 (%)	7.2	2.4	5.2	2.9	0.7	3.3
中間(当期)純利益 (百万円)	2,701	885	2,233	1,812	351	2,500
売上高中間(当期)純利益率 (%)	4.1	1.2	3.0	1.5	0.3	1.9
1株当たり中間(当期)純利益 (円)	34.97	11.46	28.91	23.46	4.55	31.97
潜在株式調整後1株当たり中間(当期)純利益 (円)	30.15	10.08	25.02	20.62	4.44	
株主資本中間(当期)純利益率 (%)	6.3	2.0	5.2	4.3	0.8	
総資本経常利益率 (%)	5.9	5.7	5.3	5.8	6.7	
1株当たり年間配当金(期末) (円)	-	-	-	10.0	10.0	10.0
配当総額(年間) (百万円)	-	-	-	772	772	781
配当性向 (%)	-	-	-	42.6	219.6	31.3
株主資本配当率 (%)	-	-	-	1.8	1.8	
総資産 (百万円)	89,285	94,195	101,265	79,837	89,288	
株主資本 (百万円)	43,834	43,724	43,672	42,945	42,421	
株主資本比率 (%)	49.1	46.4	43.1	53.8	47.5	
1株当たり株主資本 (円)	567.43	566.01	565.34	555.93	549.15	
期末株価 (円)	1,198	1,090	1,244	984	932	
株価収益率 (倍)	34.26	95.12	43.02	41.94	204.63	
従業員数 (名) 〔外、平均臨時雇用者数〕	1,319 〔264〕	1,317 〔278〕	1,341 〔312〕	1,289 〔272〕	1,283 〔279〕	1,300
固定投資額 (百万円) 〔うち有形固定資産〕	1,972 〔1,956〕	1,839 〔1,833〕	2,270 〔2,197〕	3,660 〔3,583〕	3,513 〔3,463〕	4,770 〔4,340〕
減価償却費 (百万円) 〔うち有形固定資産〕	1,696 〔1,578〕	1,606 〔1,517〕	1,594 〔1,503〕	3,522 〔3,303〕	3,357 〔3,181〕	3,420 〔3,170〕
研究開発費 (百万円)	923	974	947	1,997	1,965	2,060
広告宣伝費 (百万円)	4,319	4,191	3,467	6,719	6,098	5,800
期中米ドル決済レート (円)	125.6	106.0	102.0	116.8	103.4	

(注) 1. 売上高に消費税等は含まれておりません。

2. 平成14年3月期(予想)の「1株当たり当期純利益」及び「配当総額(年間)」は、平成14年2月1日に予定しております第三者割当による5,850,000株の新株発行を考慮に入れて計算しております。

## 12. 個別中間財務諸表等

### (1) 中間貸借対照表

(単位：百万円)

期 別 科 目	当 中 間 期 末 (平13.9.30現在)		前 中 間 期 末 (平12.9.30現在)		増 減 金 額	前 期 末 (平13.3.31現在)	
	金 額	構 成 比	金 額	構 成 比		金 額	構 成 比
(資産の部)		%		%			%
流動資産	61,419	60.7	53,254	56.5	8,164	49,597	55.5
現金及び預金	6,363		10,117		3,754	6,331	
受取手形	884		1,064		179	575	
売掛金	20,146		18,848		1,298	15,409	
有価証券	8,076		1,451		6,624	5,612	
たな卸資産	13,213		14,211		998	11,253	
未収入金	4,148		2,593		1,555	1,876	
デリバティブ債権	4,278		-		4,278	4,430	
その他	4,374		5,065		690	4,187	
貸倒引当金	67		97		30	78	
固定資産	39,846	39.3	40,940	43.5	1,094	39,690	44.5
1.有形固定資産	24,306		23,775		530	23,672	
建物	7,746		7,391		354	7,699	
機械及び装置	8,129		8,318		188	7,926	
土地	6,121		6,121		-	6,121	
その他	2,308		1,943		364	1,924	
2.無形固定資産	686		505		180	474	
3.投資その他の資産	14,853		16,659		1,806	15,544	
投資有価証券	7,132		9,876		2,743	8,150	
その他	7,891		6,877		1,013	7,450	
貸倒引当金	170		94		76	56	
資産合計	101,265	100.0	94,195	100.0	7,070	89,288	100.0

(単位：百万円)

科 目	当 中 間 期 末 (平13.9.30現在)		前 中 間 期 末 (平12.9.30現在)		増 減 金 額	前 期 末 (平13.3.31現在)	
	金 額	構 成 比	金 額	構 成 比		金 額	構 成 比
( 負 債 の 部 )		%		%			%
流 動 負 債	37,171	36.7	31,649	33.6	5,521	26,761	30.0
支 払 手 形	3,358		3,257		101	2,092	
買 掛 金	15,450		13,355		2,094	8,908	
短 期 借 入 金	662		760		98	310	
未 払 金	8,574		9,260		686	7,103	
未 払 法 人 税 等	2,143		2,023		119	1,102	
賞 与 引 当 金	1,435		1,414		20	1,481	
繰 延 ヘ ッ ジ 利 益	4,278		-		4,278	4,430	
そ の 他	1,267		1,577		309	1,332	
固 定 負 債	20,421	20.2	18,820	20.0	1,600	20,104	22.5
転 換 社 債	14,541		14,541		-	14,541	
退 職 給 付 引 当 金	5,437		3,908		1,528	5,177	
役 員 退 職 慰 労 引 当 金	265		195		69	210	
そ の 他	177		175		2	176	
負 債 合 計	57,592	56.9	50,470	53.6	7,122	46,866	52.5
( 資 本 の 部 )							
資 本 金	4,772	4.7	4,772	5.1	-	4,772	5.4
資 本 準 備 金	8,520	8.4	8,520	9.0	-	8,520	9.5
利 益 準 備 金	1,193	1.2	1,193	1.3	-	1,193	1.3
そ の 他 の 剰 余 金	29,401	29.0	28,524	30.3	877	27,990	31.4
任 意 積 立 金	26,009		26,013		4	26,013	
中 間 ( 当 期 ) 未 処 分 利 益	3,392		2,510		882	1,977	
( うち 中 間 ( 当 期 ) 純 利 益 )	( 2,233 )		( 885 )		( 1,348 )	( 351 )	
そ の 他 有 価 証 券 評 価 差 額 金	214	0.2	714	0.7	929	54	0.1
資 本 合 計	43,672	43.1	43,724	46.4	51	42,421	47.5
負 債 ・ 資 本 合 計	101,265	100.0	94,195	100.0	7,070	89,288	100.0

## (2) 中間損益計算書

(単位：百万円)

科 目	当中間期 (平13.4.1～ 平13.9.30)		前中間期 (平12.4.1～ 平12.9.30)		増 減		前 期 (平12.4.1～ 平13.3.31)	
	金 額	百分比	金 額	百分比	金 額	増減率	金 額	百分比
売 上 高	75,261	100.0	71,267	100.0	3,994	5.6	127,780	100.0
売 上 原 価	35,172	46.7	32,163	45.1	3,009	9.4	59,141	46.3
売 上 総 利 益	40,088	53.3	39,103	54.9	985	2.5	68,639	53.7
販売費及び一般管理費	35,046	46.6	34,194	48.0	851	2.5	63,230	49.5
営 業 利 益	5,041	6.7	4,908	6.9	133	2.7	5,409	4.2
営 業 外 収 益	377	0.5	452	0.7	75	16.6	985	0.8
営 業 外 費 用	354	0.5	405	0.6	51	12.7	742	0.6
経 常 利 益	5,065	6.7	4,955	7.0	109	2.2	5,652	4.4
特 別 利 益	11	0.0	512	0.7	500	97.7	551	0.4
特 別 損 失	1,131	1.5	3,791	5.3	2,659	70.1	5,335	4.1
税引前中間(当期)純利益	3,945	5.2	1,676	2.4	2,268	135.3	867	0.7
法人税、住民税及び事業税	2,222	2.9	2,058	2.9	163	7.9	2,050	1.6
法人税等調整額	510	0.7	1,267	1.7	756	59.7	1,534	1.2
中間(当期)純利益	2,233	3.0	885	1.2	1,348	152.3	351	0.3
前期繰越利益	1,158		1,625		466		1,625	
中間(当期)未処分利益	3,392		2,510		882		1,977	

### (3) 中間財務諸表作成の基本となる重要な事項

#### 1. 有価証券の評価基準及び評価方法

子会社及び関連会社株式 移動平均法による原価法

満期保有目的の債券 償却原価法(定額法)

その他有価証券

時価のあるもの 中間決算日の市場価格等に基づく時価法(評価差額は全部資本直入法により処理し、売却原価は移動平均法により算定しております。)

時価のないもの 移動平均法による原価法

#### 2. デリバティブの評価基準及び評価方法 時価法

#### 3. たな卸資産の評価基準及び評価方法 総平均法による低価法

#### 4. 固定資産の減価償却の方法

有形固定資産 定率法

ただし、平成10年4月1日以降取得した建物(建物附属設備を除く)については、定額法によっております。

なお、主な耐用年数は、以下のとおりであります。

建 物	3～50年
機械及び装置	2～15年

無形固定資産 定額法

なお、自社利用のソフトウェアについては、社内における利用可能期間(5年)に基づく定額法によっております。

#### 5. 引当金の計上基準

##### (1) 貸倒引当金

売掛金等債権の貸倒れによる損失に備えるため、一般債権については貸倒実績率により、貸倒懸念債権等特定の債権については個別に回収可能性を検討し、回収不能見込額を計上しております。

##### (2) 賞与引当金

従業員に対する賞与支給に備えるため、当中間期に負担すべき支給見込額を計上しております。

##### (3) 退職給付引当金

従業員の退職給付に備えるため、当中間期末における退職給付債務及び年金資産の見込額に基づき、当中間期末において発生していると認められる額を計上しております。

なお、数理計算上の差異は、その発生時の従業員の平均残存勤務期間以内の一定の年数(13～17年)による定額法により、翌年度から費用処理しております。

##### (4) 役員退職慰労引当金の計上基準

役員の退職慰労金の支出に備えるため、内規に基づく中間期末要支給額を計上しております。

#### 6. 外貨建の資産又は負債の本邦通貨への換算基準

外貨建債権債務は、中間決算日の直物為替相場により円貨に換算し、換算差額は損益として処理しております。

#### 7. リース取引の会計処理の方法

リース物件の所有権が借主に移転すると認められるもの以外のファイナンス・リース取引については、通常の賃貸借取引に係る方法に準じた会計処理によっております。

#### 8. ヘッジ会計の方法

ヘッジ会計の方法 繰延ヘッジ処理によっております。

ヘッジ手段とヘッジ対象

ヘッジ手段 為替予約

ヘッジ対象取引 外貨建予定取引

ヘッジ方針 ヘッジ対象の範囲内で、将来の為替相場の変動によるリスクを回避する目的でのみヘッジ手段を利用する方針であります。

#### 9. 消費税等の会計処理の方法

税抜方式によっております。

(中間貸借対照表注記)

	当中間期末	前中間期末	(単位：百万円) 前期末
1. 有形固定資産の減価償却累計額	40,588	38,130	39,431
2. 債権の一部譲渡による売掛金の減少額	9,529	9,815	6,335
3. 偶発債務			
従業員住宅資金借入	118	142	133
カゴメ物流サービス(株)未払債務	19	20	19
(有)世羅菜園銀行借入	400	-	120

#### 4. 中間期末日満期手形の会計処理については、手形交換日をもって決済処理しております。

なお、当中間会計期間の末日が金融機関の休日であったため、受取手形の中間期末残高には中間期末日満期手形が 61百万円含まれております

## (中間損益計算書注記)

(単位：百万円)

	当中間期	前中間期	前 期
1. 販売費及び一般管理費の主要な費目及び金額			
販売手数料	2,674	2,716	4,786
販売促進費	15,860	15,064	28,632
広告宣伝費	3,467	4,191	6,098
運賃・保管料	4,289	3,986	7,455
貸倒引当金繰入額	-	20	7
給料・賃金	2,619	2,491	4,926
賞与引当金繰入額	968	945	1,003
退職給付費用	254	249	389
役員退職慰労引当金繰入額	73	14	29
減価償却費	358	358	735
販売費に属する費用の割合	85%	86%	85%
一般管理費に属する費用の割合	15%	14%	15%
2. 営業外収益のうち主要なもの			
受取利息	37	76	145
有価証券利息	6	7	12
受取配当金	165	155	223
貸貨収入	111	118	234
為替差益	-	42	245
雑収入	56	51	123
3. 営業外費用のうち主要なもの			
支払利息	40	42	86
貸貨原価	95	94	190
為替差損	64	-	-
雑支出	154	269	464
4. 特別利益のうち主要なもの			
貸倒引当金戻入額	11	-	-
固定資産売却益	0	86	86
退職給付信託設定益	-	425	425
投資有価証券売却益	-	-	38
5. 特別損失のうち主要なもの			
固定資産処分損	51	51	130
退職給付会計変更時差異費用処理額	-	3,072	4,307
投資有価証券売却損	37	-	-
投資有価証券評価損	646	17	34
たな卸資産廃棄損	248	556	768
ゴルフ会員権評価損	147	93	93
なお、ゴルフ会員権評価損の内訳は、下記のとおりであります。			
減損処理額	33	58	58
貸倒引当金繰入額	113	35	35
6. 減価償却実施額			
有形固定資産	1,503	1,517	3,181
無形固定資産	91	88	176



(リース取引関係)

リース物件の所有権が借主に移転すると認められるもの以外のファイナンス・リース取引

1. リース物件の取得価額相当額、減価償却累計額相当額及び中間期末残高相当額

(単位：百万円)

	当中間期末	前中間期末	増	減	前期末
取得価額相当額	4,867	5,036		168	4,950
減価償却累計額相当額	2,406	2,440		34	2,340
期末残高相当額	2,461	2,595		134	2,610

(注) 取得価額相当額は、未経過リース料中間期末残高が有形固定資産の中間期末残高等に占める割合が低いため、支払利子込み法により算出しております。

2. 未経過リース料中間期末残高相当額

(単位：百万円)

	当中間期末	前中間期末	増	減	前期末
1 年 内	1,009	1,065		55	1,049
1 年 超	1,451	1,530		78	1,560
合 計	2,461	2,595		134	2,610

(注) 未経過リース料中間期末残高相当額は、未経過リース料中間期末残高が有形固定資産の中間期末残高等に占める割合が低いため、支払利子込み法により算出しております。

3. 支払リース料及び減価償却費相当額

(単位：百万円)

	当中間期	前中間期	増	減	前期
支払リース料	522	590		67	1,136
減価償却費相当額	522	590		67	1,136

4. 減価償却費相当額の算出方法

リース期間を耐用年数とし、残存価額を零とする定額法によっております。

(有価証券関係)

当中間連結会計期間に係る「有価証券」(子会社及び関連会社株式で時価のあるものを除く)に係る「有価証券の時価等」については、中間連結財務諸表における注記事項として記載しております。

## 有 価 証 券

子会社株式及び関連会社株式で時価のあるもの

該当事項はありません。

	当中間期末	前中間期末	(単位：百万円) 前 期 末
子会社株式	2,483	2,483	2,483
関連会社株式	710	710	710
合 計	3,194	3,194	3,194

以 上

## 【ご参考】 個別財務ハイライト

### 1. 売上高の推移（四半期別）

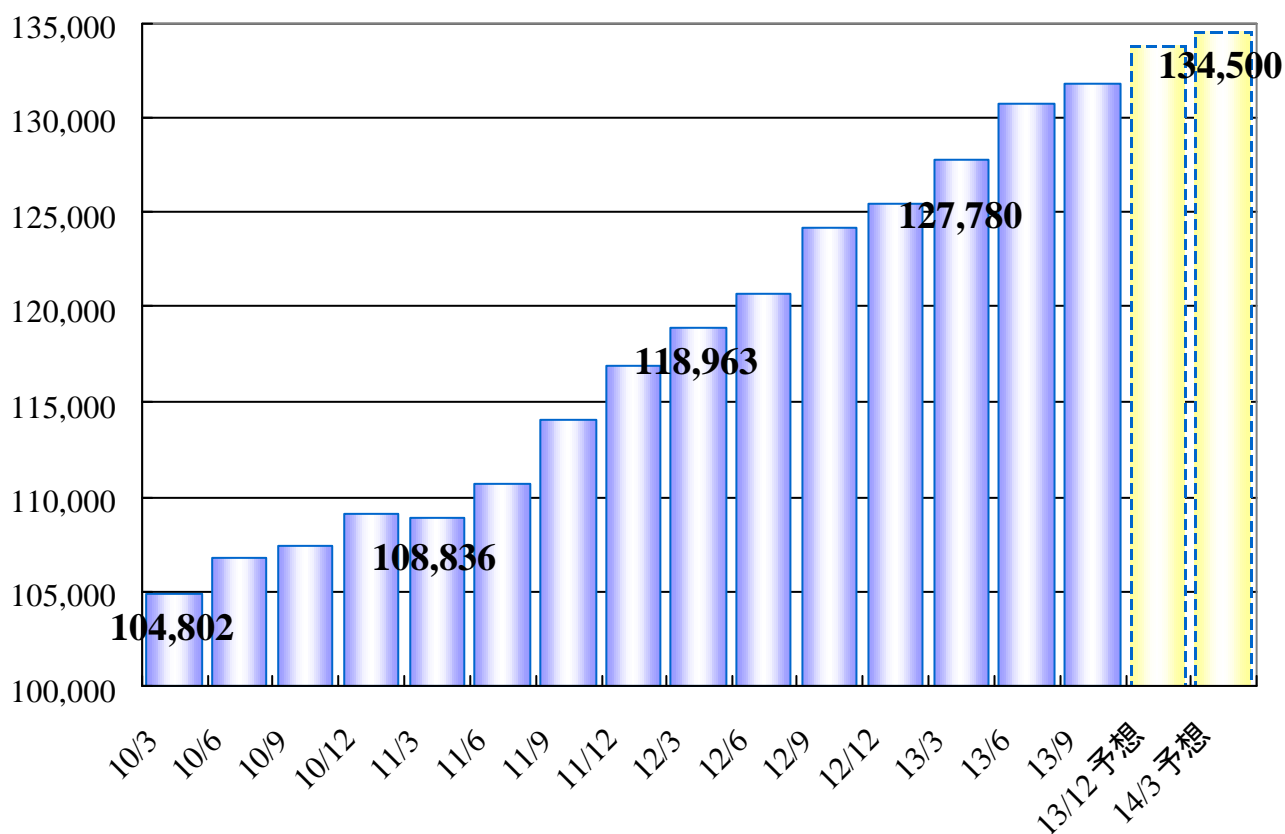
(単位：百万円)

	9/3期	10/3期	11/3期	12/3期	13/3期	14/3期
第1四半期 (構成比)	25,343 (24.8%)	25,697 (24.5%)	27,690 (25.4%)	29,579 (24.9%)	31,250 (24.5%)	34,203 (25.4%)
第2四半期 (構成比)	32,444 (31.8%)	32,440 (31.0%)	33,081 (30.4%)	36,421 (30.6%)	40,016 (31.3%)	41,058 (30.5%)
第3四半期 (構成比)	23,359 (22.9%)	24,444 (23.3%)	26,143 (24.0%)	28,926 (24.3%)	30,211 (23.6%)	32,238 (24.0%)
第4四半期 (構成比)	20,871 (20.5%)	22,220 (21.2%)	21,922 (20.1%)	24,036 (20.2%)	26,301 (20.6%)	27,000 (20.1%)
年間 (構成比)	102,018 (100.0%)	104,802 (100.0%)	108,836 (100.0%)	118,963 (100.0%)	127,780 (100.0%)	134,500 (100.0%)

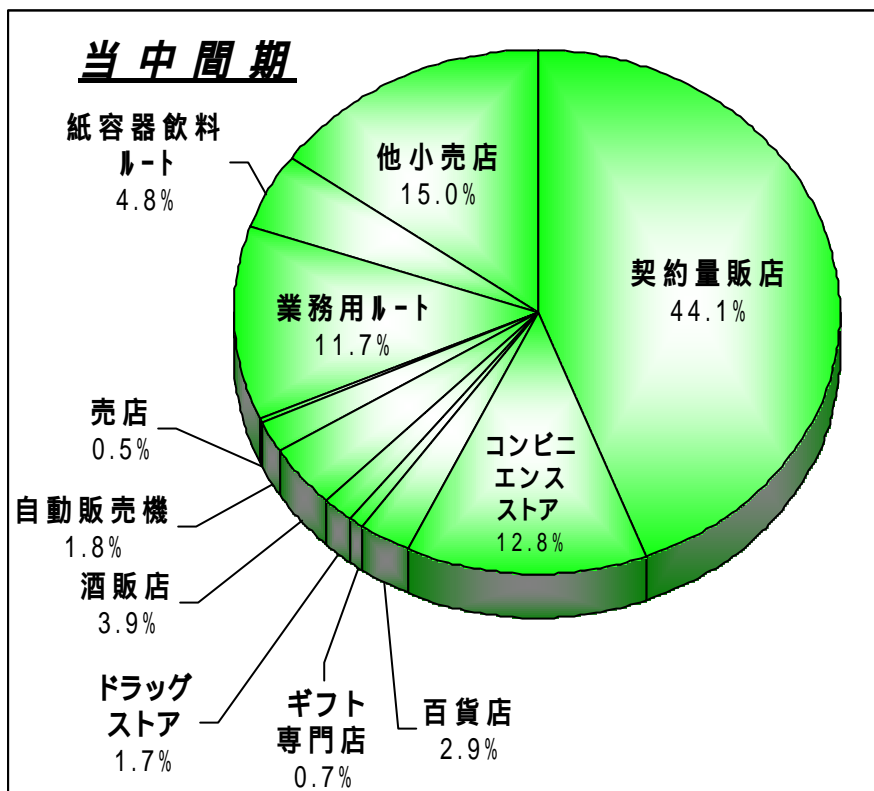
(注)：  (枠内)は、予想を表記しております。

### 2. 売上高12ヶ月移動合計の推移

(百万円)

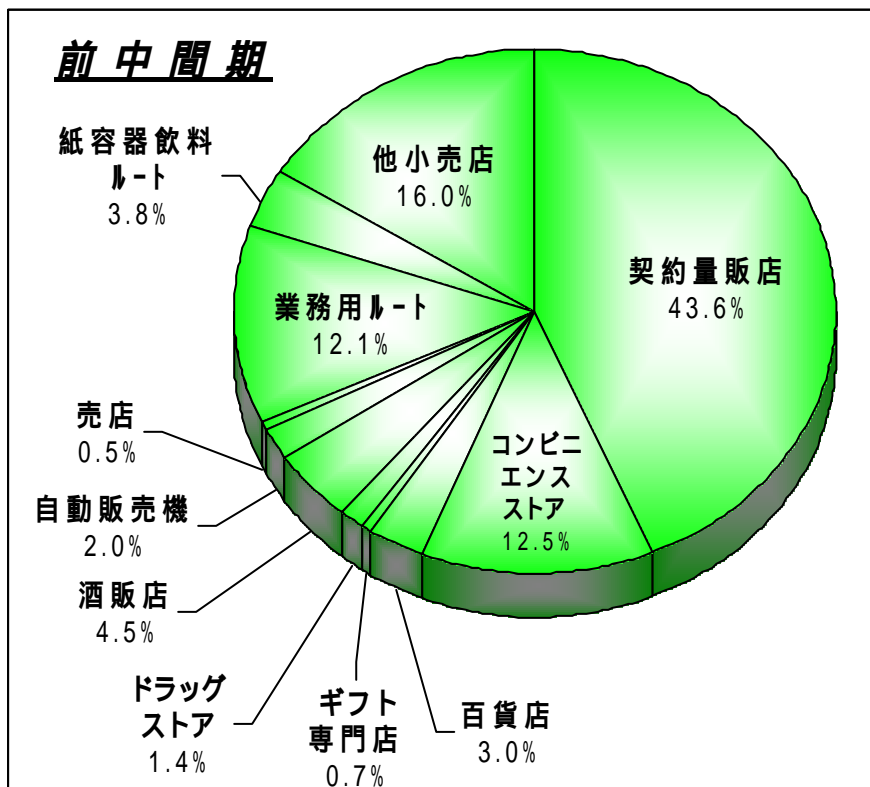


### 3. 販路別販売ウエイト



#### 販路明細

- 契約量販店
- コンビニエンスストア
- ギフト専門店
- ドラッグストア
- 酒販店
- 自動販売機
- 売店  
駅・職域・学校・病院・ゴルフ場等
- 業務用
- 紙容器飲料ルート
- 他小売店



## 4. BU別売上の内訳

### 4.1 金額の内訳 (百万円)

上 期	上期実績	前期実績比較		
	当期	前期	増減額	増減率
飲料BU	49,518	45,384	4,138	9.1%
食品BU	15,188	16,247	-1,058	-6.5%
業務用BU	9,017	8,721	296	3.4%
通販・生鮮・その他	1,536	913	622	68.1%
合計	75,261	71,267	3,996	5.6%

下 期	下期予想	前期実績比較		
	当期	前期	増減額	増減率
飲料BU	32,931	31,045	1,887	6.1%
食品BU	16,311	16,121	191	1.2%
業務用BU	8,782	8,525	257	3.0%
通販・生鮮・その他	1,214	821	392	47.7%
合計	59,239	56,513	2,728	4.8%

年 間	年間予想	前期実績比較		
	当期	前期	増減額	増減率
飲料BU	82,450	76,429	6,022	7.9%
食品BU	31,500	32,368	-868	-2.7%
業務用BU	17,800	17,246	554	3.2%
通販・生鮮・その他	2,750	1,735	1,014	58.4%
合計	134,500	127,780	6,725	5.3%

### 4.2 函数の内訳 (千C/S)

上 期	上期実績	前期実績比較		
	当期	前期	増減額	増減率
飲料BU	24,301	21,592	2,711	12.6%
食品BU	3,951	4,285	-334	-7.8%
業務用BU	3,455	3,215	240	7.5%
通販・生鮮・その他	438	239	199	83.3%
合計	32,147	29,332	2,817	9.6%

下 期	下期予想	前期実績比較		
	当期	前期	増減額	増減率
飲料BU	16,098	14,930	1,167	7.8%
食品BU	4,241	4,273	-32	-0.7%
業務用BU	3,314	3,136	178	5.7%
通販・生鮮・その他	387	231	156	67.5%
合計	24,041	22,572	1,470	6.5%

年 間	年間予想	前期実績比較		
	当期	前期	増減額	増減率
飲料BU	40,400	36,523	3,879	10.6%
食品BU	8,193	8,559	-365	-4.3%
業務用BU	6,769	6,351	418	6.6%
通販・生鮮・その他	826	470	355	75.5%
合計	56,189	51,904	4,287	8.3%

## 5. BU別限界利益の推移

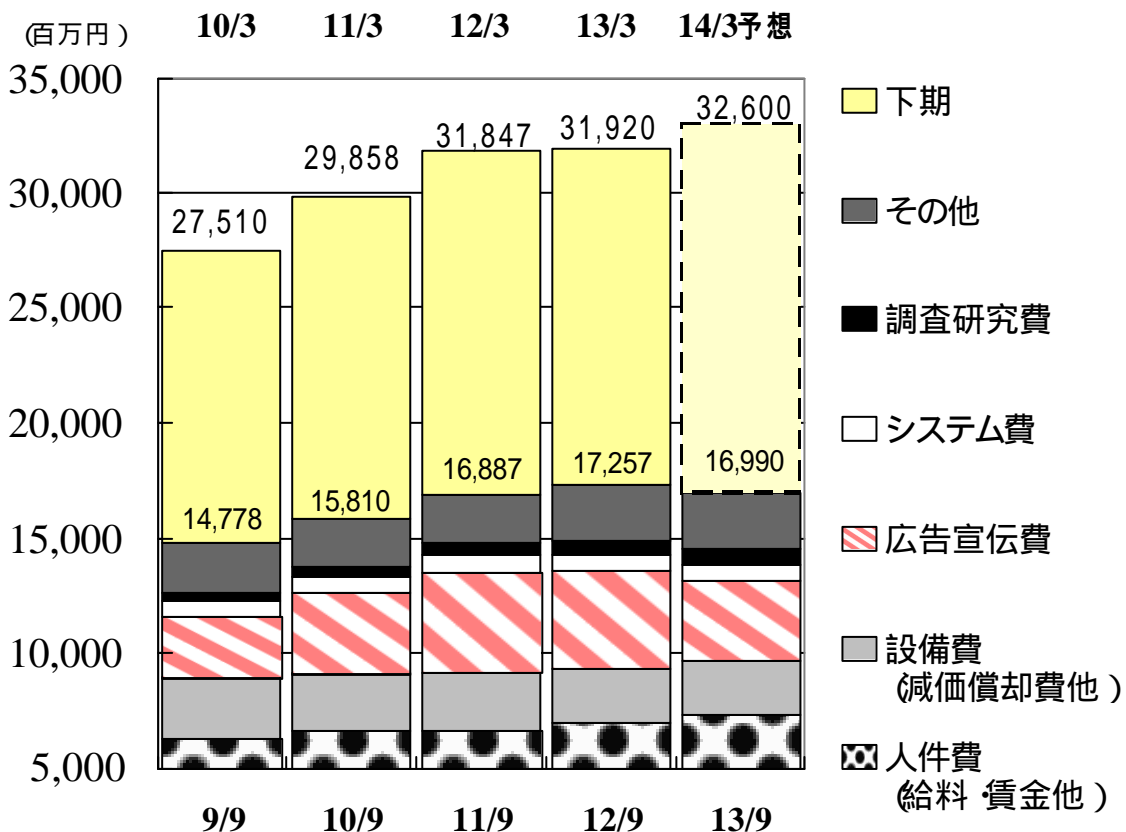
(単位：百万円)

		12/3期	13/3期	14/3期予想
飲料BU	上期	13,813 (33.7%)	14,489 (31.9%)	14,186 (28.6%)
	下期	8,498 (30.9%)	8,288 (26.7%)	9,331 (28.3%)
	年間	22,312 (32.6%)	22,777 (29.8%)	23,517 (28.5%)
食品BU	上期	5,172 (32.1%)	4,442 (27.3%)	4,167 (27.4%)
	下期	4,085 (24.4%)	3,788 (23.5%)	3,915 (24.0%)
	年間	9,257 (28.2%)	8,230 (25.4%)	8,082 (25.7%)
業務用BU	上期	2,363 (29.0%)	2,821 (32.3%)	3,116 (34.6%)
	下期	2,416 (29.8%)	2,891 (33.9%)	3,146 (35.8%)
	年間	4,778 (29.4%)	5,712 (33.1%)	6,262 (35.2%)
その他	上期	397 (52.1%)	414 (45.3%)	563 (36.7%)
	下期	217 (34.2%)	197 (24.0%)	203 (16.8%)
	年間	615 (44.0%)	611 (35.2%)	767 (27.9%)
合計	上期	21,745 (32.9%)	22,166 (31.1%)	22,032 (29.3%)
	下期	15,216 (28.7%)	15,164 (26.8%)	16,596 (28.0%)
	年間	36,961 (31.1%)	37,330 (29.2%)	38,628 (28.7%)

(注1)：□ (枠内) は、予想を表記しております。

(注2)：( )内は、限界利益率を表記しております。

## 6. 固定費の推移



## 7. 野菜系飲料 種類別・容器別内訳

ギフトとマクドナルド向け「野菜生活100」は、含まれておりません。

### 7-1 金額の部 (百万円)

		上期		前期実績比較				年間		前期実績比較			
		実績	構成比	実績	構成比	増減額	増減率	予想	構成比	実績	構成比	増減額	増減率
トマトジュース	缶	4,918	55.5%	5,851	63.3%	-933	-15.9%	8,047	53.5%	9,384	60.1%	-1,337	-14.3%
	PET	3,681	41.6%	3,222	34.9%	459	14.2%	6,582	43.8%	5,944	38.0%	638	10.7%
	紙	256	2.9%	168	1.8%	88	52.2%	398	2.6%	298	1.9%	100	33.6%
	小計	8,855	100.0%	9,241	100.0%	-386	-4.2%	15,027	100.0%	15,626	100.0%	-599	-3.8%
野菜ミックスJ	缶	2,914	42.7%	3,626	51.2%	-712	-19.6%	5,160	42.5%	6,150	49.8%	-990	-16.1%
	PET	2,515	36.9%	2,331	32.9%	183	7.9%	4,508	37.1%	4,204	34.1%	304	7.2%
	紙	1,392	20.4%	1,121	15.8%	271	24.2%	2,473	20.4%	1,990	16.1%	483	24.3%
	小計	6,821	100.0%	7,079	100.0%	-258	-3.6%	12,141	100.0%	12,344	100.0%	-203	-1.6%
キャロットJ	缶	214	30.3%	272	55.1%	-58	-21.4%	441	35.1%	505	51.7%	-64	-12.7%
	PET	383	54.3%	177	35.9%	206	116.2%	641	51.0%	387	39.6%	254	65.7%
	紙	108	15.4%	44	8.9%	64	146.1%	175	13.9%	84	8.6%	91	108.1%
	小計	705	100.0%	493	100.0%	212	43.0%	1,258	100.0%	977	100.0%	281	28.8%
野菜生活	缶	2,862	15.5%	2,951	20.7%	-89	-3.0%	5,166	15.8%	5,060	19.0%	107	2.1%
	PET	7,064	38.1%	5,569	39.1%	1,494	26.8%	12,536	38.4%	10,256	38.4%	2,280	22.2%
	紙	8,596	46.4%	5,725	40.2%	2,872	50.2%	14,945	45.8%	11,374	42.6%	3,571	31.4%
	小計	18,522	100.0%	14,245	100.0%	4,277	30.0%	32,647	100.0%	26,689	100.0%	5,958	22.3%
その他	缶	89	13.7%	156	33.8%	-67	-43.0%	135	10.5%	234	25.9%	-98	-42.0%
	PET	202	31.1%	109	23.7%	92	84.6%	351	27.2%	263	29.1%	89	33.9%
	紙	358	55.2%	195	42.4%	163	83.6%	805	62.3%	405	44.9%	400	98.8%
	小計	649	100.0%	460	100.0%	189	41.0%	1,292	100.0%	901	100.0%	391	43.4%
野菜系飲料合計	缶	10,996	30.9%	12,855	40.8%	-1,859	-14.5%	18,950	30.4%	21,332	37.7%	-2,383	-11.2%
	PET	13,844	38.9%	11,409	36.2%	2,435	21.3%	24,619	39.5%	21,054	37.2%	3,565	16.9%
	紙	10,712	30.1%	7,253	23.0%	3,458	47.7%	18,796	30.1%	14,151	25.0%	4,645	32.8%
	合計	35,552	100.0%	31,518	100.0%	4,034	12.8%	62,365	100.0%	56,537	100.0%	5,828	10.3%

### 7-2 函数の部 (千C/S)

		上期		前期実績比較				年間		前期実績比較			
		実績	構成比	実績	構成比	増減額	増減率	予想	構成比	実績	構成比	増減額	増減率
トマトジュース	缶	2,187	58.5%	2,577	66.3%	-390	-15.1%	3,527	56.3%	4,089	62.8%	-562	-13.7%
	PET	1,370	36.6%	1,192	30.7%	178	14.9%	2,450	39.1%	2,210	33.9%	240	10.9%
	紙	184	4.9%	119	3.1%	65	54.6%	286	4.6%	214	3.3%	73	34.0%
	小計	3,741	100.0%	3,888	100.0%	-147	-3.8%	6,264	100.0%	6,513	100.0%	-249	-3.8%
野菜ミックスJ	缶	1,206	37.8%	1,512	47.7%	-305	-20.2%	2,129	37.6%	2,559	46.0%	-430	-16.8%
	PET	973	30.5%	890	28.1%	83	9.3%	1,729	30.5%	1,604	28.8%	124	7.7%
	紙	1,010	31.7%	768	24.2%	241	31.4%	1,802	31.8%	1,405	25.2%	397	28.2%
	小計	3,189	100.0%	3,170	100.0%	19	0.6%	5,659	100.0%	5,568	100.0%	91	1.6%
キャロットJ	缶	93	30.1%	118	57.1%	-25	-21.1%	192	35.0%	219	53.6%	-27	-12.4%
	PET	139	45.1%	57	27.8%	82	142.1%	233	42.5%	130	31.9%	103	78.7%
	紙	77	24.8%	31	15.1%	45	146.1%	124	22.6%	60	14.6%	64	108.1%
	小計	309	100.0%	207	100.0%	102	49.5%	549	100.0%	409	100.0%	140	34.2%
野菜生活	缶	1,359	14.3%	1,312	18.7%	47	3.6%	2,465	14.7%	2,252	16.9%	213	9.5%
	PET	2,583	27.2%	2,034	28.9%	549	27.0%	4,581	27.4%	3,748	28.2%	834	22.2%
	紙	5,540	58.4%	3,683	52.4%	1,857	50.4%	9,676	57.9%	7,312	54.9%	2,364	32.3%
	小計	9,482	100.0%	7,029	100.0%	2,453	34.9%	16,722	100.0%	13,312	100.0%	3,411	25.6%
その他	缶	39	9.4%	68	28.3%	-30	-43.5%	59	7.2%	102	18.9%	-43	-42.5%
	PET	111	27.1%	40	16.5%	71	178.9%	195	23.7%	122	22.6%	73	59.8%
	紙	260	63.5%	133	55.2%	127	95.4%	567	69.1%	316	58.5%	251	79.7%
	小計	409	100.0%	241	100.0%	168	69.8%	820	100.0%	540	100.0%	281	52.0%
野菜系飲料合計	缶	4,884	28.5%	5,587	38.4%	-703	-12.6%	8,372	27.9%	9,221	35.0%	-849	-9.2%
	PET	5,175	30.2%	4,213	29.0%	963	22.8%	9,188	30.6%	7,814	29.7%	1,374	17.6%
	紙	7,070	41.3%	4,735	32.6%	2,336	49.3%	12,455	41.5%	9,306	35.3%	3,149	33.8%
	合計	17,130	100.0%	14,535	100.0%	2,595	17.9%	30,015	100.0%	26,341	100.0%	3,674	13.9%

7-3 容量の部 (キロリットル)

		上期		前期実績比較				年間		前期実績比較			
		実績	構成比	実績	構成比	増減額	増減率	予想	構成比	実績	構成比	増減額	増減率
トマトジュース	缶	13,074	46.4%	15,381	54.1%	-2,307	-15.0%	21,170	44.2%	24,520	50.6%	-3,350	-13.7%
	PET	14,202	50.5%	12,463	43.9%	1,739	14.0%	25,353	53.0%	22,961	47.4%	2,392	10.4%
	紙	872	3.1%	561	2.0%	311	55.4%	1,351	2.8%	998	2.1%	353	35.4%
	小計	28,147	100.0%	28,404	100.0%	-257	-0.9%	47,874	100.0%	48,479	100.0%	-605	-1.2%
野菜ミックスJ	缶	7,253	33.1%	9,000	40.5%	-1,747	-19.4%	12,834	32.9%	15,299	39.3%	-2,465	-16.1%
	PET	9,676	44.2%	8,984	40.5%	692	7.7%	17,341	44.4%	16,186	41.6%	1,154	7.1%
	紙	4,977	22.7%	4,221	19.0%	756	17.9%	8,850	22.7%	7,430	19.1%	1,420	19.1%
	小計	21,906	100.0%	22,205	100.0%	-299	-1.3%	39,025	100.0%	38,915	100.0%	109	0.3%
キャロットJ	缶	447	18.9%	566	41.7%	-119	-21.1%	921	22.4%	1,052	37.7%	-131	-12.4%
	PET	1,553	65.6%	642	47.3%	912	142.1%	2,601	63.2%	1,455	52.1%	1,146	78.7%
	紙	368	15.5%	149	11.0%	218	146.1%	595	14.4%	286	10.2%	309	108.1%
	小計	2,368	100.0%	1,357	100.0%	1,011	74.5%	4,117	100.0%	2,793	100.0%	1,324	47.4%
野菜生活	缶	7,867	10.6%	7,605	14.8%	262	3.4%	14,196	10.9%	13,027	13.0%	1,170	9.0%
	PET	28,433	38.3%	22,456	43.6%	5,978	26.6%	50,426	38.5%	41,339	41.3%	9,086	22.0%
	紙	37,947	51.1%	21,454	41.6%	16,493	76.9%	66,208	50.6%	45,611	45.6%	20,597	45.2%
	小計	74,247	100.0%	51,515	100.0%	22,732	44.1%	130,830	100.0%	99,977	100.0%	30,853	30.9%
その他	缶	220	8.4%	387	26.9%	-168	-43.3%	335	6.6%	581	17.9%	-246	-42.3%
	PET	1,237	47.4%	444	30.8%	794	178.9%	2,173	42.7%	1,360	41.9%	813	59.8%
	紙	1,156	44.2%	609	42.3%	547	89.7%	2,576	50.7%	1,306	40.2%	1,270	97.2%
	小計	2,613	100.0%	1,440	100.0%	1,173	81.4%	5,084	100.0%	3,247	100.0%	1,837	56.6%
野菜系飲料合計	缶	28,859	22.3%	32,939	31.4%	-4,079	-12.4%	49,457	21.8%	54,479	28.2%	-5,022	-9.2%
	PET	55,102	42.6%	44,987	42.9%	10,114	22.5%	97,892	43.1%	83,302	43.1%	14,591	17.5%
	紙	45,319	35.1%	26,995	25.7%	18,324	67.9%	79,580	35.1%	55,632	28.8%	23,949	43.0%
	合計	129,280	100.0%	104,921	100.0%	24,359	23.2%	226,929	100.0%	193,412	100.0%	33,518	17.3%

メモ欄



## 8. 商品別市場規模の推移

カゴメ推計値 1~12月 (単位 億円)

野菜系飲料							前年比 (%)				
	96	97	98	99	00	01見込	97	98	99	00	01見込
トマトジュース	244	262	317	316	279	265	108	121	100	88	95
野菜ミックスジュース	168	172	181	208	204	204	102	106	115	98	100
キャロット100%ジュース	65	47	34	24	18	19	73	72	71	73	109
野菜果実ミックスジュース	516	574	763	855	961	1,135	111	133	112	112	118
<b>野菜系飲料合計</b>	<b>992</b>	<b>1,054</b>	<b>1,295</b>	<b>1,404</b>	<b>1,462</b>	<b>1,623</b>	<b>106</b>	<b>123</b>	<b>108</b>	<b>104</b>	<b>111</b>

麦茶							前年比 (%)				
	96	97	98	99	00	01見込	97	98	99	00	01見込
麦茶	329	298	291	269	307	379	91	98	92	114	124

トマト調味料							前年比 (%)				
A	96	97	98	99	00	01見込	97	98	99	00	01見込
トマトケチャップ	305	307	308	294	270	251	100	100	96	92	93
ピザソース	27	31	25	23	22	20	115	79	92	98	92
チリソース	2	2	1	1	1	1	95	68	73	114	90
サルサ	3	5	6	4	3	2	205	104	66	92	72
<b>A-TOTAL</b>	<b>337</b>	<b>345</b>	<b>339</b>	<b>321</b>	<b>296</b>	<b>275</b>	<b>102</b>	<b>98</b>	<b>95</b>	<b>92</b>	<b>93</b>
B	96	97	98	99	00	01見込	97	98	99	00	01見込
トマトピューレー	17	16	15	14	12	10	97	92	91	89	80
トマトペースト	1	1	1	1	1	1	102	104	85	103	82
ホールトマト	33	40	45	44	41	37	121	110	98	94	90
トマトソース	6	8	8	9	8	8	129	102	115	83	102
<b>B-TOTAL</b>	<b>57</b>	<b>65</b>	<b>68</b>	<b>67</b>	<b>62</b>	<b>55</b>	<b>115</b>	<b>104</b>	<b>99</b>	<b>91</b>	<b>89</b>
<b>トマト調味料合計(A+B)</b>	<b>394</b>	<b>410</b>	<b>407</b>	<b>389</b>	<b>358</b>	<b>330</b>	<b>104</b>	<b>99</b>	<b>95</b>	<b>92</b>	<b>92</b>

ソース							前年比 (%)				
	96	97	98	99	00	01見込	97	98	99	00	01見込
ソース合計	352	345	342	341	321	302	98	99	100	94	94

パスタソース							前年比 (%)				
	96	97	98	99	00	01見込	97	98	99	00	01見込
パスタソース合計	321	333	359	375	355	331	104	108	104	95	93

## 当資料お取扱い上の注意点

当資料はカゴメの現在の計画、見通し、戦略などのうち歴史的事実でないものは、現在入手可能な情報から得られたカゴメの経営者の判断に基づいております。従いまして、これら業績見通しのみにより全面的な依拠することは控えるようお願い致します。実際の業績は、さまざまな重要な要素により、これら業績見通しとは大きく異なる結果となりうることをご承知おきください。実際の業績に影響を与える重要な要素には、以下のようなものが含まれます。すなわち、天候、特に夏場の低温、異物混入等の製品事故、カゴメの事業領域を取り巻く経済情勢、特に消費動向、変わりやすい顧客嗜好などを特徴とする激しい競争にさらされた市場の中で、顧客に受け入れられる製品やサービスをカゴメが企画・開発し続けていく能力、などです。ただし、業績に影響を与える要素はこれらに限定されるものではありません。また当資料は、あくまでカゴメをより深く理解していただくためのものであり、必ずしも投資をお勧めするためのものではありません。さらに当資料に記載されている市場などのデータ等におきましても、当社が信頼に足りかつ正確であると判断した情報に基づき作成しておりますが、将来の予測のみならず過去の部分も含めて、見直し等により予告なしに変更することがありますので注意ください。