

2002年 3月期

## 個別財務諸表の概要

2002年 4月 24日

上 場 会 社 名 カゴメ株式会社

上場取引所 東 名

コード番号 2811

本社所在都道府県

( URL : http://www.kagome.co.jp )

愛知県

問合せ先 責任者役職名 財務部長

氏 名 長 井 進

TEL (03) 5623 - 8502

決算取締役会開催日 2002年 4月 24日

中間配当制度の有無 無

定時株主総会開催日 2002年 6月 19日

単元株制度採用の有無 有( 1 単元 100 株)

## 1. 2002年 3月期の業績 ( 2001年 4月 1日 ~ 2002年 3月 31日 )

( 百万円未満切捨て )

## (1)経営成績

	売 上 高		営 業 利 益		経 常 利 益	
	百万円	%	百万円	%	百万円	%
2002年 3月期	134,009	4.9	5,936	9.8	6,131	8.5
2001年 3月期	127,780	7.4	5,409	5.8	5,652	23.5

	当 期 純 利 益		1 株 当 た り 当 期 純 利 益		潜 在 株 式 調 整 後 1 株 当 た り 当 期 純 利 益	株 主 資 本 当 期 純 利 益 率	総 資 本 経 常 利 益 率	売 上 高 経 常 利 益 率
	百万円	%	円 銭	円 銭	円 銭	%	%	%
2002年 3月期	1,088	209.3	14.09	12.60		2.5	6.7	4.6
2001年 3月期	351	80.6	4.55	4.44		0.8	6.7	4.4

(注) 期中平均株式数 2002年 3月期 77,247,331 株 2001年 3月期 77,250,279 株

会計処理の方法の変更 無

売上高、営業利益、経常利益、当期純利益におけるパーセント表示は、対前期増減率

## (2)配当状況

	1 株 当 た り 年 間 配 当 金			配 当 金 総 額 ( 年 間 )	配 当 性 向	株 主 資 本 配 当 率
	中 間	期 末				
	円 銭	円 銭	円 銭	百万円	%	%
2002年 3月期	10.00	-	10.00	772	71.0	1.8
2001年 3月期	10.00	-	10.00	772	219.6	1.8

(注)2002年 3月期期末配当金の内訳 記念配当 0 円 00 銭、 特別配当 0 円 00 銭

## (3)財政状態

	総 資 産		株 主 資 本		株 主 資 本 比 率	1 株 当 た り 株 主 資 本
	百万円		百万円		%	円 銭
2002年 3月期	94,038		43,462		46.2	562.64
2001年 3月期	89,288		42,421		47.5	549.15

(注) 期末発行済株式数 14年 3月期 77,247,828 株 13年 3月期 77,250,279 株

期末自己株式数 14年 3月期 2,451 株 13年 3月期 230 株

## 2. 2003年 3月期の業績予想 ( 2002年 4月 1日 ~ 2003年 3月 31日 )

	売上高	経常利益	当期純利益	1 株 当 た り 年 間 配 当 金		
				中 間	期 末	
	百万円	百万円	百万円	円 銭	円 銭	円 銭
中間期	79,000	5,200	1,800	-	-	-
通 期	141,000	6,200	2,300	-	10.00	10.00

(参考) 1株当たり予想当期純利益(通期) 29 円 77 銭

業績予想につきましては、発表日現在において入手可能な情報に基づき作成したものであり、実際の業績は今後様々な要因によって予想数値と異なる場合があります。

上記業績予想に関連する事項につきましては、連結添付資料の11ページをご参照ください。

## 12. 主要な個別経営指標等の推移

決算年月	1998年3月	1999年3月	2000年3月	2001年3月	2002年3月	2003年3月 予想
会計期間	自1997年4月01日 至1998年3月31日	自1998年4月01日 至1999年3月31日	自1999年4月01日 至2000年3月31日	自2000年4月01日 至2001年3月31日	自2001年4月01日 至2002年3月31日	自2002年4月01日 至2003年3月31日
売上高 (百万円)	104,802	108,836	118,963	127,780	134,009	141,000
売上高伸び率 (%)	2.7	3.8	9.3	7.4	4.9	5.2
営業利益 (百万円)	4,710	5,258	5,114	5,409	5,936	6,500
売上高営業利益率 (%)	4.5	4.8	4.3	4.2	4.4	4.6
経常利益 (百万円)	4,296	4,868	4,577	5,652	6,131	6,200
売上高経常利益率 (%)	4.1	4.5	3.8	4.4	4.6	4.4
税引前当期純利益 (百万円)	279	3,819	3,482	867	2,145	4,200
売上高税引前当期純利益率 (%)	0.3	3.5	2.9	0.7	1.6	3.0
当期純利益 (百万円)	104	1,396	1,812	351	1,088	2,300
売上高当期純利益率 (%)	0.1	1.3	1.5	0.3	0.8	1.6
1株当たり当期純利益 (円)	1.34	17.98	23.46	4.55	14.09	29.77
潜在株式調整後1株当たり当期純利益 (円)	-	16.62	20.62	4.44	12.60	
株主資本当期純利益率 (%)	0.2	3.3	4.3	0.8	2.5	
総資本経常利益率 (%)	4.7	5.8	5.8	6.7	6.7	
1株当たり年間配当金(期末) (円)	10.0	12.0	10.0	10.0	10.0	10.0
配当総額(年間) (百万円)	780	926	772	772	772	772
配当性向 (%)	747.8	66.4	42.6	219.6	71.0	33.6
株主資本配当率 (%)	1.9	2.2	1.8	1.8	1.8	
総資産 (百万円)	88,697	77,896	79,837	89,288	94,038	
株主資本 (百万円)	42,147	42,000	42,945	42,421	43,462	
株主資本比率 (%)	47.5	53.9	53.8	47.5	46.2	
1株当たり株主資本 (円)	539.66	543.70	555.93	549.15	562.64	
期末株価 (円)	728	875	984	932	1,054	
株価収益率 (倍)	543.3	48.7	41.9	204.6	74.8	
従業員数 (名) 〔外、平均臨時雇用者数〕	1,306 〔235〕	1,282 〔276〕	1,289 〔272〕	1,283 〔279〕	1,307 〔297〕	1,300
固定投資額 (百万円) 〔うち有形固定資産〕	1,632 〔1,631〕	3,187 〔3,187〕	3,660 〔3,583〕	3,513 〔3,463〕	4,108 〔3,688〕	6,700 〔6,310〕
減価償却費 (百万円) 〔うち有形固定資産〕	3,786 〔3,786〕	3,465 〔3,464〕	3,522 〔3,303〕	3,357 〔3,181〕	3,266 〔3,066〕	3,640 〔3,380〕
研究開発費 (百万円)	1,970	1,942	1,997	1,965	1,957	2,050
広告宣伝費 (百万円)	3,616	5,343	6,719	6,098	5,725	5,300
コミュニケーション費用 (百万円)					6,658	6,590
期中米ドル決済レート (円)	119.1	131.8	116.8	103.4	99.7	

- (注) 1. 売上高に消費税等は含まれておりません。  
2. 1998年3月期の「潜在株式調整後1株当たり当期純利益」については、調整計算結果、1株当たり当期純利益金額が希薄化しないため記載しておりません。  
3. 1999年3月期の「1株当たり年間配当金(期末)」には、創業100周年記念配当(1株当たり2円)を含んでおります。  
4. 1998年3月期並びに2000年3月期以降は、すべて普通配当です。  
5. コミュニケーション費用は、広告宣伝費を含む消費者販促・IR活動等の費用及び当該関連人件費を表記しております。

## 13. 個 別 財 務 諸 表 等

### (1) 貸借対照表

(単位：百万円)

科 目	当 期 末 (2002.3.31現在)		前 期 末 (2001.3.31現在)		増 減
	金 額	構 成 比	金 額	構 成 比	金 額
( 資 産 の 部 )		%		%	
流 動 資 産	55,143	58.6	49,597	55.5	5,545
現 金 及 び 預 金	959		6,331		5,372
受 取 手 形	665		575		90
売 掛 金	13,185		15,409		2,224
有 価 証 券	17,195		5,612		11,583
製 品 及 び 商 品	4,358		5,026		667
原 材 料	5,776		5,621		154
仕 掛 品	254		311		56
貯 蔵 品	204		294		90
前 渡 金	628		886		258
前 払 費 用	211		241		30
繰 延 税 金 資 産	484		434		49
短 期 貸 付 金	1,745		2,386		641
未 収 入 金	2,252		1,876		376
自 己 株 式	-		0		0
デ リ バ テ ィ ブ 債 権	7,257		4,430		2,826
そ の 他	8		237		228
貸 倒 引 当 金	43		78		35
固 定 資 産	38,895	41.4	39,690	44.5	795
1. 有 形 固 定 資 産	23,978	25.5	23,672	26.5	306
建 物	7,544		7,699		155
構 築 物	902		937		34
機 械 及 び 装 置	7,393		7,926		533
車 両 及 び 運 搬 具	19		27		7
工 具 ・ 器 具 及 び 備 品	721		785		64
土 地	6,120		6,121		0
建 設 仮 勘 定	1,276		174		1,102
2. 無 形 固 定 資 産	714	0.8	474	0.6	239
借 地 権	0		0		-
ソ フ ト ウ ェ ア	678		437		240
そ の 他	35		36		0
3. 投 資 そ の 他 の 資 産	14,202	15.1	15,544	17.4	1,341
投 資 有 価 証 券	6,598		8,150		1,551
関 係 会 社 株 式	3,194		3,194		-
出 資 金	20		20		-
更 生 債 権 等	59		23		35
長 期 前 払 費 用	117		92		24
前 払 年 金 費 用	1,389		716		672
繰 延 税 金 資 産	1,129		1,410		280
保 険 積 立 資 産	610		646		35
敷 金	800		802		1
そ の 他	469		543		74
貸 倒 引 当 金	186		56		130
資 産 合 計	94,038	100.0	89,288	100.0	4,750

(単位：百万円)

科 目	当 期 末 (2002.3.31現在)		前 期 末 (2001.3.31現在)		増 減
	金 額	構 成 比	金 額	構 成 比	金 額
( 負 債 の 部 )		%		%	
流 動 負 債	29,859	31.8	26,761	30.0	3,097
支 払 手 形	2,693		2,092		601
買 掛 金	9,560		8,908		652
短 期 借 入 金	250		310		60
未 払 金	7,154		6,757		397
未 払 費 用	161		171		9
未 払 法 人 税 等	279		1,102		822
未 払 消 費 税 等	120		345		225
前 受 金	6		11		5
預 り 金	203		202		1
前 受 収 益	39		39		0
賞 与 引 当 金	1,497		1,481		15
設 備 関 係 支 払 手 形	533		845		312
繰 延 ヘ ッ ジ 利 益	7,257		4,430		2,826
そ の 他	100		61		39
固 定 負 債	20,716	22.0	20,104	22.5	611
転 換 社 債	14,541		14,541		-
退 職 給 付 引 当 金	5,659		5,177		481
役 員 退 職 慰 労 引 当 金	339		210		128
受 入 敷 金	146		146		0
そ の 他	30		29		1
負 債 合 計	50,575	53.8	46,866	52.5	3,709
( 資 本 の 部 )					
資 本 金	4,772	5.1	4,772	5.4	-
資 本 準 備 金	8,520	9.0	8,520	9.5	-
利 益 準 備 金	1,193	1.3	1,193	1.3	-
そ の 他 の 剰 余 金	28,256	30.0	27,990	31.4	265
任 意 積 立 金					
特 別 償 却 準 備 金	126		155		29
固 定 資 産 圧 縮 積 立 金	261		236		25
株 式 消 却 積 立 金	3,256		3,256		-
ト マ ト 翁 記 念 基 金	50		50		-
退 職 給 与 積 立 金	175		175		-
配 当 準 備 積 立 金	330		330		-
別 途 積 立 金	21,810		21,810		-
当 期 未 処 分 利 益	2,247		1,977		270
そ の 他 有 価 証 券 評 価 差 額 金	723	0.8	54	0.1	777
自 己 株 式	2	0.0	-	-	2
資 本 合 計	43,462	46.2	42,421	47.5	1,040
負 債 ・ 資 本 合 計	94,038	100.0	89,288	100.0	4,750

## (2) 損益計算書

(単位：百万円)

科 目	当 期 (2001.4.1~2002.3.31)		前 期 (2000.4.1~2001.3.31)		増 減	
	金 額	百分比	金 額	百分比	金 額	増減率
売 上 高	134,009	100.0	127,780	100.0	6,228	4.9
売 上 原 価	63,504	47.4	59,141	46.3	4,362	7.4
売 上 総 利 益	70,504	52.6	68,639	53.7	1,865	2.7
販売費及び一般管理費	64,568	48.2	63,230	49.5	1,337	2.1
営 業 利 益	5,936	4.4	5,409	4.2	527	9.8
営 業 外 収 益	729	0.6	985	0.8	255	25.9
受 取 利 息	64		145		80	
有 価 証 券 利 息	14		12		2	
受 取 配 当 金	206		223		16	
賃 貸 収 入	225		234		9	
為 替 差 益	108		245		137	
雑 収 入	109		123		13	
営 業 外 費 用	534	0.4	742	0.6	207	27.9
支 払 利 息	1		6		5	
社 債 利 息	79		79		-	
賃 貸 原 価	198		190		7	
輸 入 雑 損 失	178		285		106	
雑 支 出	76		179		102	
経 常 利 益	6,131	4.6	5,652	4.4	479	8.5
特 別 利 益	33	0.0	551	0.4	518	94.0
貸 倒 引 当 金 戻 入 額	31		-		31	
固 定 資 産 売 却 益	2		86		84	
投 資 有 価 証 券 売 却 益	-		38		38	
退 職 給 付 信 託 設 定 益	-		425		425	
特 別 損 失	4,019	3.0	5,335	4.1	1,316	24.7
固 定 資 産 処 分 損	284		130		154	
退 職 給 付 会 計 変 更 時 差 異 費 用 処 理 額	-		4,307		4,307	
投 資 有 価 証 券 売 却 損	38		-		38	
投 資 有 価 証 券 評 価 損	2,896		34		2,861	
ゴ ル フ 会 員 権 評 価 損	161		93		67	
た な 卸 資 産 廃 棄 損	638		768		130	
税 引 前 当 期 純 利 益	2,145	1.6	867	0.7	1,277	147.2
法 人 税、住 民 税 及 び 事 業 税	1,380	1.0	2,050	1.6	670	32.7
法 人 税 等 調 整 額	322	0.2	1,534	1.2	1,211	79.0
当 期 純 利 益	1,088	0.8	351	0.3	736	209.3
前 期 繰 越 利 益	1,158		1,625		466	
当 期 未 処 分 利 益	2,247		1,977		270	

( 3 ) 利益処分案

( 単位 : 百万円 )

項 目	当 期 (2001.4.1~2002.3.31)	前 期 (2000.4.1~2001.3.31)	増 減
当 期 未 処 分 利 益	2,247	1,977	270
任 意 積 立 金 取 崩 額			
特 別 償 却 準 備 金 取 崩 額	52	51	0
固 定 資 産 圧 縮 積 立 金 取 崩 額	13	14	0
合 計	2,313	2,043	269
これを次の通り処分いたします。			
利 益 処 分 額			
株 主 配 当 金	772 (1株につき10円)	772 (1株につき10円)	0
取 締 役 賞 与 金	50	50	-
任 意 積 立 金			
特 別 償 却 準 備 金	29	22	7
固 定 資 産 圧 縮 積 立 金	-	40	40
次 期 繰 越 利 益	1,461	1,158	302

( 注 ) 1 . 特別償却準備金の取崩額及び積立額並びに固定資産圧縮積立金の取崩額及び積立額は、租税特別措置法の規定に基づくものであります。

2 . 株主配当金は、自己株式に対する配当金を除いております。

    当期自己株式数 2,451株      前期自己株式数 230株

3 . 1株当たり配当金の内訳

	当 期	前 期
普通配当	10円	10円

## (4) 重要な会計方針

### 1. 有価証券の評価基準及び評価方法

子会社及び関連会社株式 移動平均法による原価法

満期保有目的の債券 償却原価法(定額法)

その他の有価証券

時価のあるもの 決算日の市場価格等に基づく時価法(評価差額は全部資本直入法により処理し、売却原価は移動平均法により算定しております。)

時価のないもの 移動平均法による原価法

### 2. デリバティブの評価基準及び評価方法 時価法

### 3. たな卸資産の評価基準及び評価方法 総平均法による低価法

### 4. 固定資産の減価償却の方法

有形固定資産 定率法

ただし、1998年4月1日以降取得した建物(建物附属設備を除く)については、定額法によっております。

なお、主な耐用年数は、以下のとおりであります。

建 物	3～50年
機械及び装置	2～15年

無形固定資産 定額法

なお、自社利用のソフトウェアについては、社内における利用可能期間(5年)に基づく定額法によっております。

### 5. 引当金の計上基準

#### (1) 貸倒引当金

売掛金等債権の貸倒れによる損失に備えるため、一般債権については貸倒実績率により、貸倒懸念債権等特定の債権については個別に回収可能性を検討し、回収不能見込額を計上しております。

#### (2) 賞与引当金

従業員に対する賞与支給に備えるため、当期に負担すべき支給見込額を計上しております。

#### (3) 退職給付引当金

従業員の退職給付に備えるため、当期末における退職給付債務及び年金資産の見込額に基づき、当期末において発生していると認められる額を計上しております。

なお、数理計算上の差異は、その発生時の従業員の平均残存勤務期間以内の一定の年数(13～17年)による定額法により、翌年度から費用処理しております。

#### (4) 役員退職慰労引当金

役員の退職慰労金の支出に備えるため、内規に基づく期末要支給額を計上しております。

## 6．リース取引の会計処理の方法

リース物件の所有権が借主に移転すると認められるもの以外のファイナンス・リース取引については、通常の賃貸借取引に係る方法に準じた会計処理によっております。

## 7．ヘッジ会計の方法

### ヘッジ会計の方法

繰延ヘッジ処理によっております。

ただし、為替予約等が付されている外貨建金銭債権債務については、振当処理を行っております。

### ヘッジ手段とヘッジ対象

#### ヘッジ手段

為替予約

#### ヘッジ対象取引

外貨建予定取引

### ヘッジ方針

ヘッジ対象の範囲内で、将来の為替相場の変動によるリスクを回避する目的でのみヘッジ手段を利用する方針であります。

## 8．消費税等の会計処理の方法

税抜方式によっております。

## (追加情報)

前期まで流動資産の部に計上しておりました「自己株式」は、財務諸表等規則の改正に伴ない、当期より資本の部の末尾に表示しております。



## (貸借対照表注記)

(単位：百万円)

	当 期 末	前 期 末
1. 会社が発行する株式の総数	279,150,000株	279,150,000株
発行済株式の総数	77,250,279株	77,250,279株
ただし、定款の定めにより、株式の消却が行われた場合には、会社が発行する株式について、これに相当する株式数を減ずることとなっております。		
2. 有形固定資産の減価償却累計額	40,679	39,431
3. 関係会社に対する資産及び負債		
区分掲記されたもののほか、次のものがあります。		
売掛金	113	152
前渡金	571	858
短期貸付金	1,745	2,346
未収入金	26	27
流動資産・その他	-	0
敷金	305	307
買掛金	26	29
短期借入金	250	310
未払金	893	947
未払費用	-	0
設備関係支払手形	166	71
受入敷金	68	62
4. 債権の一部譲渡による売掛金の減少額	9,024	6,335
5. 偶発債務		
従業員の金融機関からの借入、カゴメ物流サービス(株)の未払債務及び(有)世羅菜園の銀行借入に対して連帯保証をしております。		
従業員住宅資金借入	109	133
カゴメ物流サービス(株)未払債務	20	19
(有)世羅菜園銀行借入	392	120
6. 期末日満期手形の会計処理については、手形交換日をもって決済処理しております。		
なお、当期の末日は金融機関の休日であったため、受取手形の期末残高には期末日満期手形が103百万円含まれております。		
7. 自己株式の数	2,451株	230株

## (損益計算書注記)

(単位：百万円)

	当	期	前	期
1. 販売費及び一般管理費の主要な費目及び金額				
販売手数料	4,629		4,786	
販売促進費	28,940		28,632	
広告宣伝費	5,725		6,098	
運賃・保管料	7,757		7,455	
貸倒引当金繰入額	-		7	
給料・賃金	5,161		4,926	
賞与引当金繰入額	1,019		1,003	
退職給付費用	506		389	
役員退職慰労引当金繰入額	147		29	
減価償却費	756		735	
販売費に属する費用の割合	84%		85%	
一般管理費に属する費用の割合	16%		15%	
2. 研究開発費の総額				
一般管理費及び当期製造費用に含まれる研究開発費	1,957		1,965	
3. 営業外収益に含まれる関係会社との取引				
受取利息	47		82	
受取配当金	119		96	
貸借収入	182		187	
雑収入	6		32	
4. 営業外費用に含まれる関係会社との取引				
支払利息	0		2	
雑支出	27		81	
5. 固定資産売却益の内訳				
土地	2		86	
機械及び装置	0		-	
6. 固定資産処分損の内訳				
建物	56		59	
構築物	2		3	
機械及び装置	217		53	
車両及び運搬具	0		-	
工具・器具及び備品	5		11	
無形固定資産・その他	-		0	
長期前払費用	2		1	
7. ゴルフ会員権評価損の内訳				
減損処理額	35		58	
貸倒引当金繰入額	126		35	

(リース取引関係)

リース物件の所有権が借主に移転すると認められるもの以外のファイナンス・リース取引

1. リース物件の取得価額相当額、減価償却累計額相当額及び期末残高相当額

(単位：百万円)

	当 期 末	前 期 末	増 減
取得価額相当額	5,180	4,950	229
減価償却累計額相当額	2,534	2,340	194
期末残高相当額	2,645	2,610	35

(注) 前期末取得価額相当額は、未経過リース料期末残高が有形固定資産の期末残高等に占める割合が低いため、支払利子込み法により算出しております。

2. 未経過リース料期末残高相当額

(単位：百万円)

	当 期 末	前 期 末	増 減
1 年 内	1,083	1,049	33
1 年 超	1,676	1,560	115
合 計	2,759	2,610	149

(注) 前期末未経過リース料期末残高相当額は、未経過リース料期末残高が有形固定資産の期末残高等に占める割合が低いため、支払利子込み法により算出しております。

3. 支払リース料及び減価償却費相当額

(単位：百万円)

	当 期	前 期	増 減
支払リース料	1,348	1,136	212
減価償却費相当額	1,170	1,136	34
支払利息相当額	192	-	192

4. 減価償却費相当額の算出方法

リース期間を耐用年数とし、残存価額を零とする定額法によっております。

5. 利息相当額の算出方法

当期末より、リース料総額とリース物件の取得価額相当額との差額を利息相当額とし、各期への配分方法は、利息法によっております。

(有価証券関係)

前連結会計年度及び当連結会計年度に係る「有価証券」(子会社及び関連会社株式で時価のあるものを除く)に関する注記については、連結財務諸表における注記事項として記載しております。なお、前会計年度及び当会計年度における子会社株式及び関係会社株式で時価のあるものはありません。

有 価 証 券

子会社株式及び関連会社株式で時価のあるもの

該当事項はありません。

	当 期 末	(単位：百万円) 前 期 末
子会社株式	2,483	2,483
関連会社株式	710	710
合 計	3,194	3,194

( 税効果会計に係る注記 )

1 . 繰延税金資産及び繰延税金負債の発生の主な原因別の内訳

( 単位 : 百万円 )

	当 期	前 期
繰延税金資産 ( 流動 )		
賞与引当金損金算入限度超過額	400	298
未払事業税否認	25	98
その他	58	37
合 計	484	434
繰延税金資産 ( 固定 )		
退職給与引当金損金算入限度超過額	1,441	1,144
退職給付信託設定	633	633
役員退職慰労引当金否認	141	87
ソフトウェア費用	276	158
有価証券時価評価差額	-	39
その他	157	97
合 計	2,649	2,161
繰延税金負債 ( 固定 ) との相殺	1,520	751
繰延税金資産 ( 固定 ) の純額	1,129	1,410
繰延税金負債 ( 固定 )		
株式信託設定益	177	177
前払年金費用	577	298
有価証券時価評価差額	515	-
特別償却準備金	73	89
固定資産圧縮積立金	176	186
合 計	1,520	751
繰延税金資産 ( 固定 ) との相殺	1,520	751
繰延税金負債 ( 固定 ) の純額	-	-

2 . 法定実効税率と税効果会計適用後の法人税等の負担率との差異の原因となった主な項目別の内訳

財務諸表提出会社の法定実効税率	41.6%	41.6%
( 調 整 ) 住民税均等割額	2.3	5.8
交際費等永久に損金に算入されない項目	8.2	20.5
受取配当金等永久に益金に算入されない項目	2.2	6.5
その他	0.6	1.9
税効果会計適用後の法人税等の負担率	49.3%	59.5%

## 14. 役員 の 異 動

2002年6月19日付にて下記のとおり、役員の変動を行なう予定です。

退任予定取締役（2002年6月19日付）

（氏名）	（現役職）	
くの 久野 昇	常務取締役 営業担当補佐	顧問に就任予定

# 【ご参考】 個別財務ハイライト

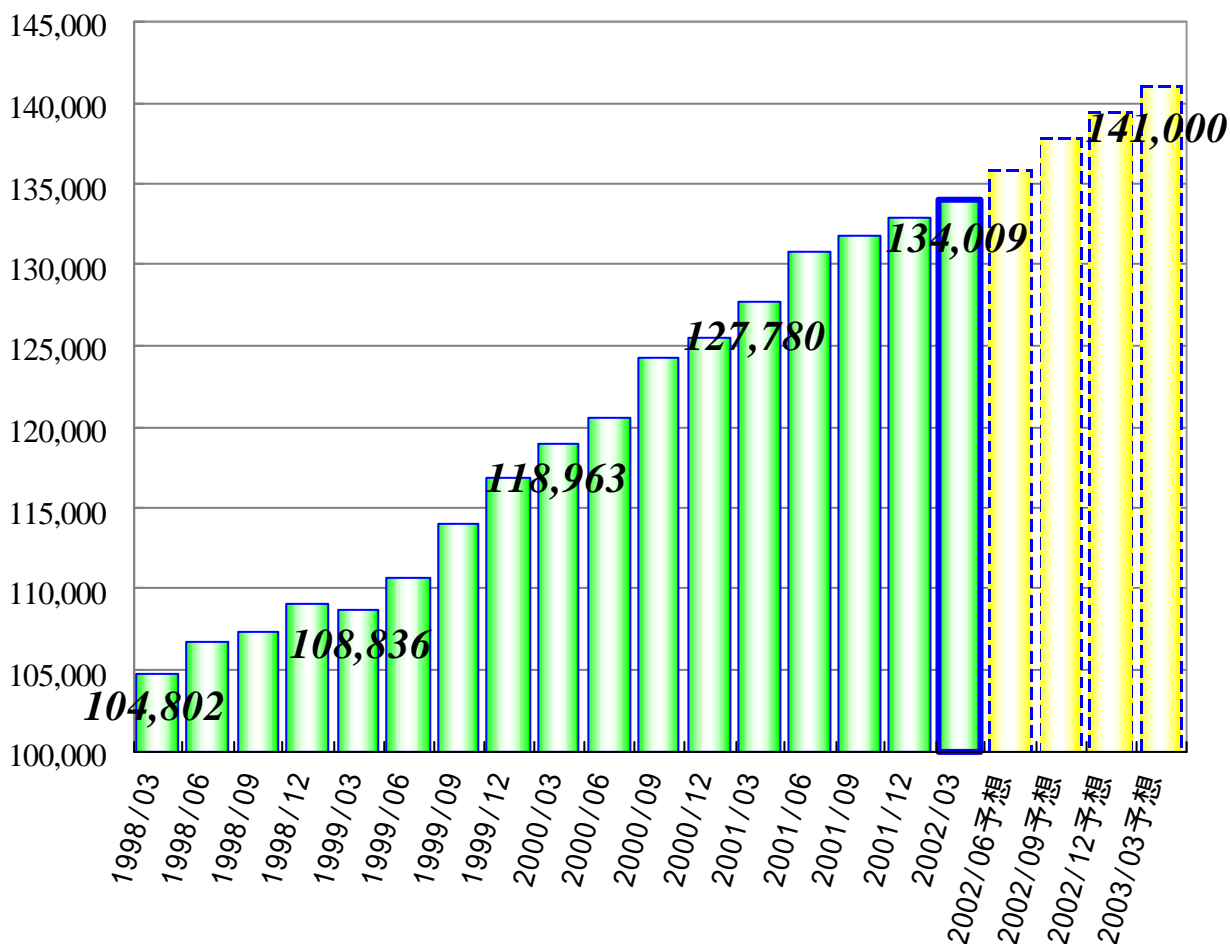
## 1. 売上高の推移(四半期別)

(単位:百万円)

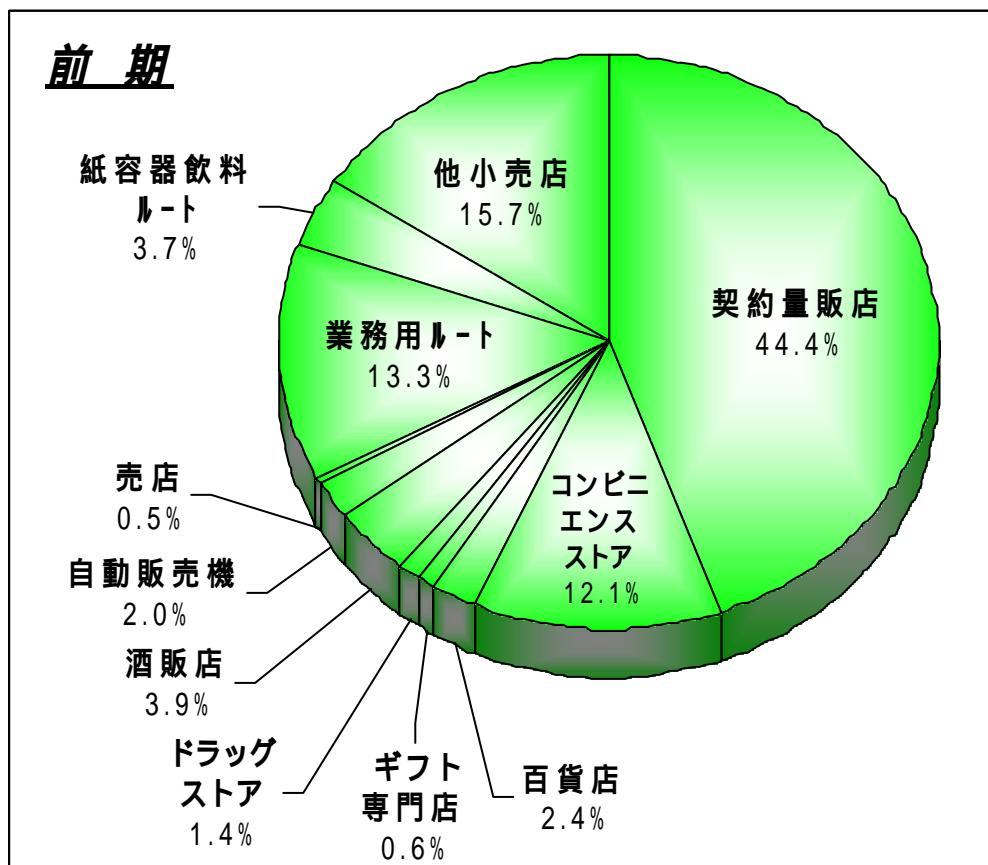
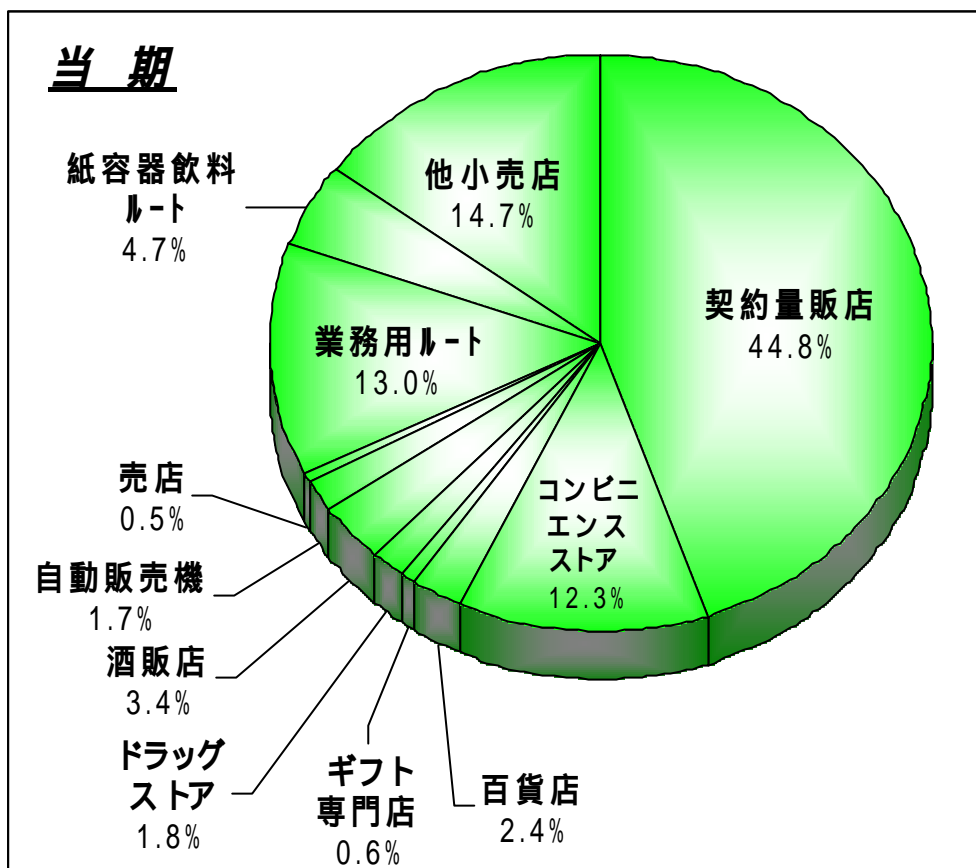
	1998/3期	1999/3期	2000/3期	2001/3期	2002/3期	2003/3期 予想
第1四半期 (構成比)	25,697 (24.5%)	27,690 (25.4%)	29,579 (24.9%)	31,250 (24.5%)	34,203 (25.5%)	36,000 (25.5%)
第2四半期 (構成比)	32,440 (31.0%)	33,081 (30.4%)	36,421 (30.6%)	40,016 (31.3%)	41,058 (30.6%)	43,000 (30.5%)
第3四半期 (構成比)	24,444 (23.3%)	26,143 (24.0%)	28,926 (24.3%)	30,211 (23.6%)	31,289 (23.4%)	33,000 (23.4%)
第4四半期 (構成比)	22,220 (21.2%)	21,922 (20.2%)	24,036 (20.2%)	26,301 (20.6%)	27,457 (20.5%)	29,000 (20.6%)
年間 (構成比)	104,802 (100%)	108,836 (100%)	118,963 (100%)	127,780 (100%)	134,009 (100%)	141,000 (100%)

## 2. 売上高12ヶ月移動合計の推移

(百万円)



### 3. 販路別販売ウエイト





## 4. BU別売上の内訳

### 4-1 金額の内訳 (百万円)

年 間	前期	当期			次期		
	実績	実績	増減額	増減率	予想	増減額	増減率
飲料BU	76,429	81,255	4,826	6.3%	85,000	3,744	4.6%
食品BU	32,368	32,044	324	1.0%	33,200	1,156	3.6%
業務用BU	17,246	17,793	546	3.2%	18,700	906	5.1%
通販・生鮮・その他	1,735	2,915	1,179	68.0%	4,100	1,184	40.6%
合計	127,780	134,009	6,228	4.9%	141,000	6,990	5.2%

上 期	前期	当期			次期		
	実績	実績	増減額	増減率	予想	増減額	増減率
飲料BU	45,384	49,552	4,168	9.2%	51,600	2,047	4.1%
食品BU	16,247	15,155	1,092	6.7%	15,900	744	4.9%
業務用BU	8,721	9,017	296	3.4%	9,400	382	4.2%
通販・生鮮・その他	913	1,536	622	68.1%	2,100	564	36.7%
合計	71,267	75,261	3,994	5.6%	79,000	3,738	5.0%

下 期	前期	当期			次期		
	実績	実績	増減額	増減率	予想	増減額	増減率
飲料BU	31,045	31,703	658	2.1%	33,400	1,696	5.4%
食品BU	16,121	16,888	767	4.8%	17,300	411	2.4%
業務用BU	8,525	8,775	250	2.9%	9,300	524	6.0%
通販・生鮮・その他	821	1,379	557	67.9%	2,000	620	45.0%
合計	56,513	58,747	2,234	4.0%	62,000	3,253	5.5%

### 4-2 函数の内訳 (千C/S)

年 間	前期	当期			次期		
	実績	実績	増減額	増減率	予想	増減額	増減率
飲料BU	36,523	40,078	3,555	9.7%	42,321	2,242	5.6%
食品BU	8,559	8,376	182	2.1%	8,676	299	3.6%
業務用BU	6,351	6,718	367	5.8%	6,863	144	2.1%
通販・生鮮・その他	470	875	404	86.0%	1,177	302	34.5%
合計	51,904	56,050	4,145	8.0%	59,038	2,987	5.3%

上 期	前期	当期			次期		
	実績	実績	増減額	増減率	予想	増減額	増減率
飲料BU	21,592	24,306	2,713	12.6%	25,557	1,250	5.1%
食品BU	4,285	3,947	338	7.9%	4,151	203	5.2%
業務用BU	3,215	3,455	239	7.5%	3,456	1	0.0%
通販・生鮮・その他	239	438	199	83.4%	590	151	34.5%
合計	29,332	32,147	2,815	9.6%	33,754	1,606	5.0%

下 期	前期	当期			次期		
	実績	実績	増減額	増減率	予想	増減額	増減率
飲料BU	14,930	15,772	842	5.6%	16,764	992	6.3%
食品BU	4,273	4,429	155	3.6%	4,525	95	2.2%
業務用BU	3,136	3,263	127	4.1%	3,406	142	4.4%
通販・生鮮・その他	231	436	205	88.7%	587	150	34.5%
合計	22,572	23,902	1,330	5.9%	25,284	1,381	5.8%

## 5. 飲料BU ・ 食品BUの内製 ・ 外注の構成比(数量ベース)

		前期	当期		次期	
		構成比	構成比	増減率	構成比	増減率
飲料BU	内製	78%	71%	8%	72%	+1%
	外注	22%	29%	+8%	28%	1%
食品BU	内製	79%	75%	4%	73%	2%
	外注	21%	25%	+4%	27%	+2%

## 6. BU別限界利益の推移

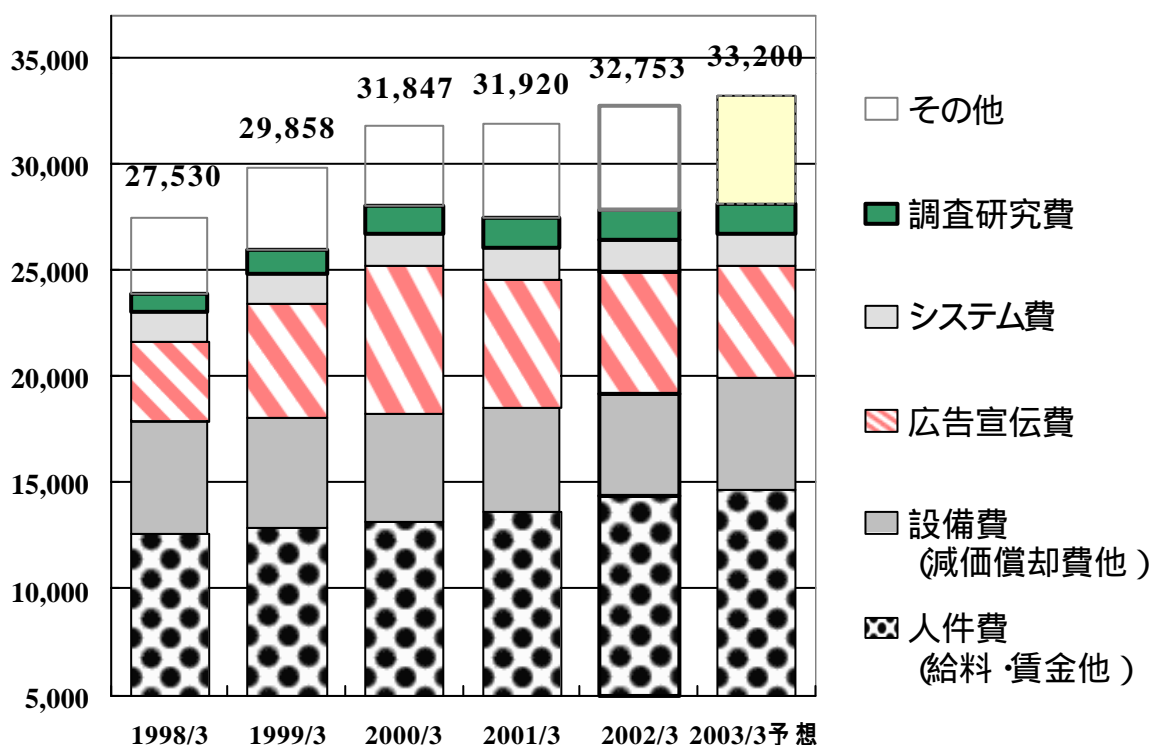
(単位：百万円)

	1998/3期	1999/3期	2000/3期	2001/3期	2002/3期	2003/3期 予想
飲料BU	17,045 (29.4%)	19,986 (32.2%)	22,312 (32.6%)	22,777 (29.8%)	23,185 (28.5%)	23,430 (27.6%)
食品BU	10,775 (33.9%)	10,359 (33.5%)	9,257 (28.2%)	8,230 (25.4%)	8,289 (25.9%)	8,320 (25.0%)
業務用BU	4,196 (29.0%)	4,372 (29.0%)	4,778 (29.4%)	5,712 (33.1%)	6,391 (35.9%)	6,630 (35.5%)
通販・生鮮 その他	232 (45.5%)	220 (47.7%)	615 (44.0%)	611 (35.2%)	825 (28.3%)	1,320 (32.3%)
合計	32,244 (30.8%)	35,117 (32.3%)	36,961 (31.1%)	37,330 (29.2%)	38,690 (28.9%)	39,700 (28.2%)

(注) ( )内は、限界利益率を表記しております。

## 7. 固定費の推移

(百万円)



## 8. 野菜系飲料 種類別・容器別内訳

ギフトとマクドナルド向け「野菜生活100」は、含まれておりません。

### 8-1 金額の部 (百万円)

		前期		当期				次期			
		実績	構成比	実績	構成比	増減額	増減率	実績	構成比	増減額	増減率
トマトジュース	缶	9,384	60.1%	7,907	53.5%	1,477	15.7%	7,569	50.8%	338	4.3%
	PET	5,944	38.0%	6,473	43.8%	529	8.9%	6,870	46.1%	397	6.1%
	紙	298	1.9%	400	2.7%	102	34.2%	451	3.0%	51	12.8%
	小計	15,626	100.0%	14,780	100.0%	846	5.4%	14,890	100.0%	110	0.7%
野菜ミックスJ	缶	6,150	49.8%	4,873	42.1%	1,277	20.8%	4,193	34.9%	680	14.0%
	PET	4,204	34.1%	4,247	36.7%	43	1.0%	4,421	36.8%	174	4.1%
	紙	1,990	16.1%	2,465	21.3%	475	23.8%	3,394	28.3%	929	37.7%
	小計	12,344	100.0%	11,585	100.0%	759	6.2%	12,008	100.0%	422	3.6%
キャロットJ	缶	505	51.7%	347	30.8%	158	31.3%	320	26.1%	27	7.8%
	PET	387	39.6%	613	54.5%	226	58.5%	706	57.5%	93	15.1%
	紙	84	8.6%	165	14.7%	81	95.8%	202	16.5%	37	22.5%
	小計	977	100.0%	1,126	100.0%	149	15.3%	1,229	100.0%	103	9.2%
野菜生活	缶	5,060	19.0%	4,819	14.9%	241	4.8%	5,163	14.7%	344	7.1%
	PET	10,256	38.4%	12,047	37.4%	1,790	17.5%	12,626	35.9%	579	4.8%
	紙	11,374	42.6%	15,383	47.7%	4,010	35.3%	17,397	49.4%	2,014	13.1%
	小計	26,689	100.0%	32,249	100.0%	5,559	20.8%	35,186	100.0%	2,938	9.1%
その他	缶	234	25.9%	135	10.1%	99	42.4%	32	2.2%	102	75.9%
	PET	263	29.1%	411	30.7%	149	56.6%	396	27.4%	15	3.7%
	紙	405	44.9%	792	59.2%	388	95.8%	1,015	70.3%	223	28.1%
	小計	901	100.0%	1,338	100.0%	437	48.5%	1,443	100.0%	105	7.9%
野菜系飲料合計	缶	21,332	37.7%	18,080	29.6%	3,252	15.2%	17,277	26.7%	803	4.4%
	PET	21,054	37.2%	23,791	39.0%	2,737	13.0%	25,019	38.6%	1,228	5.2%
	紙	14,151	25.0%	19,205	31.4%	5,055	35.7%	22,459	34.7%	3,254	16.9%
	合計	56,537	100.0%	61,077	100.0%	4,540	8.0%	64,756	100.0%	3,679	6.0%
野菜生活ゼリー	缶容器に含まれております。		215				1,064		849	394.4%	

### 8-2 函数の部 (千C/S)

		前期		当期				次期			
		実績	構成比	実績	構成比	増減額	増減率	実績	構成比	増減額	増減率
トマトジュース	缶	4,089	62.8%	3,461	56.0%	628	15.4%	3,278	52.7%	183	5.3%
	PET	2,210	33.9%	2,435	39.4%	226	10.2%	2,619	42.1%	184	7.5%
	紙	214	3.3%	286	4.6%	72	33.8%	322	5.2%	36	12.7%
	小計	6,513	100.0%	6,182	100.0%	330	5.1%	6,219	100.0%	37	0.6%
野菜ミックスJ	缶	2,559	46.0%	2,014	36.9%	544	21.3%	1,713	29.2%	301	15.0%
	PET	1,604	28.8%	1,647	30.2%	42	2.6%	1,746	29.8%	100	6.1%
	紙	1,405	25.2%	1,798	32.9%	393	27.9%	2,410	41.1%	612	34.0%
	小計	5,568	100.0%	5,459	100.0%	109	2.0%	5,869	100.0%	411	7.5%
キャロットJ	缶	219	53.6%	151	30.8%	68	31.2%	139	25.8%	12	7.8%
	PET	130	31.9%	223	45.4%	92	70.8%	256	47.6%	33	15.0%
	紙	60	14.6%	117	23.8%	57	95.9%	143	26.5%	26	22.5%
	小計	409	100.0%	490	100.0%	81	19.8%	538	100.0%	48	9.7%
野菜生活	缶	2,252	16.9%	2,257	13.6%	5	0.2%	2,298	12.6%	41	1.8%
	PET	3,748	28.2%	4,411	26.6%	663	17.7%	4,616	25.3%	205	4.7%
	紙	7,312	54.9%	9,918	59.8%	2,607	35.7%	11,344	62.1%	1,426	14.4%
	小計	13,312	100.0%	16,586	100.0%	3,275	24.6%	18,258	100.0%	1,672	10.1%
その他	缶	102	18.9%	61	6.9%	42	40.7%	14	1.4%	46	76.6%
	PET	122	22.6%	254	28.9%	132	108.6%	290	29.3%	35	13.9%
	紙	316	58.5%	565	64.2%	249	79.0%	683	69.2%	118	20.9%
	小計	540	100.0%	880	100.0%	340	63.0%	987	100.0%	107	12.2%
野菜系飲料合計	缶	9,221	35.0%	7,944	26.8%	1,278	13.9%	7,442	23.3%	502	6.3%
	PET	7,814	29.7%	8,970	30.3%	1,156	14.8%	9,527	29.9%	557	6.2%
	紙	9,306	35.3%	12,683	42.9%	3,378	36.3%	14,902	46.8%	2,219	17.5%
	合計	26,341	100.0%	29,597	100.0%	3,256	12.4%	31,871	100.0%	2,274	7.7%
野菜生活ゼリー	缶容器に含まれております。		64				320		256	399.3%	

8-3 容量の部 (キロリットル)

		前期		当期				次期			
		実績	構成比	実績	構成比	増減額	増減率	実績	構成比	増減額	増減率
トマトジュース	缶	24,520	50.6%	20,766	44.0%	3,754	15.3%	19,756	41.2%	1,010	4.9%
	PET	22,961	47.4%	25,046	53.1%	2,085	9.1%	26,711	55.7%	1,665	6.6%
	紙	998	2.1%	1,359	2.9%	361	36.1%	1,527	3.2%	168	12.4%
	小計	48,479	100.0%	47,171	100.0%	1,308	2.7%	47,994	100.0%	823	1.7%
野菜ミックスJ	缶	15,299	39.3%	12,112	32.4%	3,187	20.8%	10,401	25.6%	1,711	14.1%
	PET	16,186	41.6%	16,401	43.9%	214	1.3%	17,197	42.3%	796	4.9%
	紙	7,430	19.1%	8,814	23.6%	1,384	18.6%	13,042	32.1%	4,227	48.0%
	小計	38,915	100.0%	37,327	100.0%	1,589	4.1%	40,640	100.0%	3,313	8.9%
キャロットJ	缶	1,052	37.7%	724	19.2%	328	31.2%	667	15.8%	57	7.8%
	PET	1,455	52.1%	2,486	65.9%	1,031	70.8%	2,858	67.9%	372	15.0%
	紙	286	10.2%	560	14.8%	274	95.9%	685	16.3%	126	22.5%
	小計	2,793	100.0%	3,769	100.0%	977	35.0%	4,211	100.0%	441	11.7%
野菜生活	缶	13,027	13.0%	12,992	10.0%	35	0.3%	13,026	9.2%	34	0.3%
	PET	41,339	41.3%	48,509	37.4%	7,169	17.3%	50,726	35.7%	2,217	4.6%
	紙	45,611	45.6%	68,182	52.6%	22,571	49.5%	78,405	55.2%	10,222	15.0%
	小計	99,977	100.0%	129,683	100.0%	29,705	29.7%	142,157	100.0%	12,474	9.6%
その他	缶	581	17.9%	343	6.2%	237	40.9%	81	1.3%	263	76.4%
	PET	1,360	41.9%	2,666	48.0%	1,306	96.0%	2,861	46.6%	195	7.3%
	紙	1,306	40.2%	2,546	45.8%	1,240	94.9%	3,204	52.1%	657	25.8%
	小計	3,247	100.0%	5,556	100.0%	2,308	71.1%	6,146	100.0%	590	10.6%
野菜系飲料合計	缶	54,479	28.2%	46,937	21.0%	7,542	13.8%	43,931	18.2%	3,005	6.4%
	PET	83,302	43.1%	95,107	42.6%	11,806	14.2%	100,353	41.6%	5,246	5.5%
	紙	55,632	28.8%	81,461	36.4%	25,830	46.4%	96,862	40.2%	15,401	18.9%
	合計	193,412	100.0%	223,505	100.0%	30,093	15.6%	241,147	100.0%	17,642	7.9%

野菜生活ゼリーは缶容器に含まれております。

メモ欄

## 当資料お取扱い上の注意点

当資料はカゴメの現在の計画、見通し、戦略などのうち歴史的事実でないものは、現在入手可能な情報から得られたカゴメの経営者の判断に基づいております。従いまして、これら業績見通しのみには全面的な依拠することは控えるようお願い致します。実際の業績は、さまざまな重要な要素により、これら業績見通しとは大きく異なる結果となりうることをご承知おきください。実際の業績に影響を与えうる重要な要素には、以下のようなものが含まれます。すなわち、天候、特に夏場の低温 異物混入等の製品事故 カゴメの事業領域を取り巻く経済情勢、特に消費動向 変わりやすい顧客嗜好などを特徴とする激しい競争にさらされた市場の中で、顧客に受け入れられる製品やサービスをカゴメが企画・開発し続けていく能力、などです。ただし、業績に影響を与える要素はこれらに限定されるものではありません。また当資料は、あくまでカゴメをより深く理解していただくためのものであり、必ずしも投資をお勧めするためのものではありません。さらに当資料に記載されている市場などのデータ等におきましても、当社が信頼に足りかつ正確であると判断した情報に基づき作成しておりますが、将来の予測のみならず過去の部分も含めて、見直し等により予告なしに変更することがありますので注意ください。