

2004年 3月期 個別中間財務諸表の概要

2003年 10月 27日

上場会社名 カゴメ株式会社

上場取引所 東名

コード番号 2811

本社所在都道府県

(URL : http://www.kagome.co.jp)

愛知県

代表者 役職名 代表取締役社長

氏名 喜岡 浩二

問合せ先責任者 役職名 執行役員財務部長

氏名 長井 進

中間決算取締役会開催日 2003年 10月 27日

TEL (03) 5623 - 8502

中間配当制度の有無 無

単元株制度採用の有無 有 (1単元 100株)

1. 2003年 9月中間期の業績( 2003年 4月 1日 ~ 2003年 9月 30日 )

(百万円未満切捨て)

(1)経営成績

	売上高		営業利益		経常利益	
	百万円	%	百万円	%	百万円	%
2003年 9月中間期	73,257	2.3	2,420	50.2	2,343	48.6
2002年 9月中間期	75,014	0.3	4,858	3.6	4,564	9.9
2003年 3月期	135,743		4,104		3,726	

	中間(当期)純利益		1株当たり中間 (当期)純利益
	百万円	%	円 銭
2003年 9月中間期	1,452	3.6	18.80
2002年 9月中間期	1,507	32.5	19.51
2003年 3月期	240		3.11

(注) 期中平均株式数 2003年 9月中間期 77,240,629株 2002年 9月中間期 77,247,220株 2003年 3月期 77,245,129株

会計処理の方法の変更 無

売上高、営業利益、経常利益、中間(当期)純利益におけるパーセント表示は、対前年中間期増減率

(2)配当状況

	1株当たり 中間配当金	1株当たり 年間配当金
	円 銭	円 銭
2003年 9月中間期	-	-
2002年 9月中間期	-	-
2003年 3月期	-	10.00

(3)財政状態

	総資産	株主資本	株主資本比率	1株当たり株主資本
	百万円	百万円	%	円 銭
2003年 9月中間期	101,602	44,228	43.5	572.60
2002年 9月中間期	98,777	44,054	44.6	570.31
2003年 3月期	90,915	42,918	47.2	555.64

(注) 期末発行済株式数 2003年 9月中間期 77,240,041株 2002年 9月中間期 77,246,364株 2003年 3月期 77,241,070株

期末自己株式数

2003年 9月中間期 10,238株

2002年 9月中間期 3,915株

2003年 3月期 9,209株

2. 2004年 3月期の業績予想( 2003年 4月 1日 ~ 2004年 3月 31日 )

	売上高	営業利益	経常利益	当期純利益	1株当たり年間配当金	
					期末	期 末
通 期	百万円	百万円	百万円	百万円	円 銭	円 銭
	135,000	4,200	3,700	2,200	10.00	10.00

(参考) 1株当たり予想当期純利益(通期) 28円 48銭

業績予想につきましては、発表日現在において入手可能な情報に基づき作成したものであり、実際の業績は今後様々な要因によって予想数値と異なる場合があります。

上記業績予想に関連する事項につきましては、連結添付資料の11~12ページをご参照ください。

## 11. 主要な個別経営指標等の推移

決算年月	2001年9月	2002年9月	2003年9月	2002年3月	2003年3月	2004年3月 予想
会計期間	自 2001年 4月 1日 至 2001年 9月 30日	自 2002年 4月 1日 至 2002年 9月 30日	自 2003年 4月 1日 至 2003年 9月 30日	自 2001年 4月 1日 至 2002年 3月 31日	自 2002年 4月 1日 至 2003年 3月 31日	自 2003年 4月 1日 至 2004年 3月 31日
売上高 (百万円)	75,261	75,014	73,257	134,009	135,743	135,000
売上高伸び率 (%)	5.6	0.3	2.3	4.9	1.3	0.6
営業利益 (百万円)	5,041	4,858	2,420	5,936	4,104	4,200
売上高営業利益率 (%)	6.7	6.5	3.3	4.4	3.0	3.1
経常利益 (百万円)	5,065	4,564	2,343	6,131	3,726	3,700
売上高経常利益率 (%)	6.7	6.1	3.2	4.6	2.7	2.7
税引前中間(当期)純利益 (百万円)	3,945	2,727	2,371	2,145	847	3,600
売上高税引前当期純利益率 (%)	5.2	3.6	3.2	1.6	0.6	2.7
中間(当期)純利益 (百万円)	2,233	1,507	1,452	1,088	240	2,200
売上高中間(当期)純利益率 (%)	3.0	2.0	2.0	0.8	0.2	1.6
1株当たり中間(当期)純利益 (円)	28.91	19.51	18.80	14.09	3.11	28.48
潜在株式調整後1株当たり中間(当期)純利益 (円)	25.02	16.97	16.36	12.60	-	
株主資本中間(当期)純利益率 (%)	5.2	3.4	3.3	2.5	0.6	
総資本経常利益率 (%)	5.3	4.7	2.3	6.7	4.0	
1株当たり年間配当金(期末) (円)	-	-	-	10.0	10.0	10.0
配当総額(年間) (百万円)	-	-	-	772	772	772
配当性向 (%)	-	-	-	71.0	321.1	35.1
株主資本配当率 (%)	-	-	-	1.8	1.8	
総資産 (百万円)	101,265	98,777	101,602	94,038	90,915	
株主資本 (百万円)	43,672	44,054	44,228	43,462	42,918	
株主資本比率 (%)	43.1	44.6	43.5	46.2	47.2	
1株当たり株主資本 (円)	565.34	570.31	572.60	562.64	555.64	
中間期末(期末)株価 (円)	1,244	910	933	1,054	860	
株価収益率 (倍)	43.0	46.7	49.6	74.8	276.1	
従業員数 (名) 〔外、平均臨時雇用者数〕	1,341 〔312〕	1,367 〔300〕	1,365 〔254〕	1,307 〔297〕	1,327 〔285〕	1,330
固定投資額 (百万円) 〔うち有形固定資産〕	2,270 〔2,197〕	2,383 〔2,285〕	2,350 〔2,200〕	4,108 〔3,688〕	5,671 〔4,854〕	4,620 〔4,260〕
減価償却費 (百万円) 〔うち有形固定資産〕	1,594 〔1,503〕	1,572 〔1,457〕	1,820 〔1,678〕	3,266 〔3,066〕	3,412 〔3,185〕	3,850 〔3,560〕
研究開発費 (百万円)	947	974	1,071	1,957	2,085	2,110
広告宣伝費 (百万円)	3,467	2,847	2,978	5,725	5,377	4,160
コミュニケーション費用 (百万円)		3,438	3,653	6,658	6,390	5,390
期中米ドル決済レート (円)	102.0	103.6	100.3	99.7	104.4	

(注) 1. 売上高に消費税等は含まれておりません。

2. コミュニケーション費用は、広告宣伝費を含む消費者販促・IR活動等の費用及び当該関連人件費を表記しております。

## 12. 個別中間財務諸表等

### (1) 中間貸借対照表

(単位：百万円)

期 別 科 目	当 中 間 期 末 (2003.9.30現在)		前 中 間 期 末 (2002.9.30現在)		増 減 金 額	前 期 末 (2003.3.31現在)	
	金 額	構 成 比 %	金 額	構 成 比 %		金 額	構 成 比 %
( 資 産 の 部 )		%		%			%
流 動 資 産	58,753	57.8	61,878	62.6	3,125	49,192	54.1
現金及び預金	3,064		1,432		1,632	738	
受取手形	347		644		296	696	
売掛金	22,585		14,596		7,988	12,537	
有価証券	12,389		18,326		5,937	11,837	
たな卸資産	10,508		11,762		1,254	10,511	
繰延税金資産	894		946		52	688	
未収入金	1,971		3,244		1,273	2,941	
デリバティブ債権	3,509		6,898		3,389	5,873	
その他	3,549		4,045		496	3,403	
貸倒引当金	66		20		46	35	
固 定 資 産	42,849	42.2	36,898	37.4	5,950	41,722	45.9
有形固定資産	25,759		24,671		1,088	25,298	
建物	7,878		7,639		239	7,789	
機械及び装置	9,990		8,497		1,493	9,529	
土地	5,999		6,059		60	5,999	
その他	1,890		2,474		583	1,979	
無形固定資産	1,309		693		615	1,301	
投資その他の資産	15,780		11,534		4,246	15,123	
投資有価証券	7,538		5,992		1,545	6,457	
繰延税金資産	-		414		414	360	
その他	8,416		5,322		3,094	8,479	
貸倒引当金	174		195		21	173	
資 産 合 計	101,602	100.0	98,777	100.0	2,825	90,915	100.0

(単位：百万円)

期 別 科 目	当 中 間 期 末 (2003.9.30現在)		前 中 間 期 末 (2002.9.30現在)		増 減 金 額	前 期 末 (2003.3.31現在)	
	金 額	構 成 比	金 額	構 成 比		金 額	構 成 比
( 負 債 の 部 )		%		%			%
流 動 負 債	40,231	39.6	37,233	37.7	2,997	30,493	33.5
支 払 手 形	2,157		2,871		713	3,165	
買 掛 金	10,760		12,995		2,235	10,056	
短 期 借 入 金	878		550		328	350	
コマーシャル・ペーパー	10,000		-		10,000	-	
未 払 金	8,636		10,512		1,876	8,446	
未 払 法 人 税 等	1,079		813		266	25	
賞 与 引 当 金	1,458		1,462		4	1,454	
繰 延 ヘ ッ ジ 利 益	3,509		6,898		3,389	5,873	
そ の 他	1,750		1,129		620	1,122	
固 定 負 債	17,143	16.9	17,489	17.7	346	17,504	19.3
転 換 社 債	14,541		14,541		-	14,541	
繰 延 税 金 負 債	94		-		94	-	
退 職 給 付 引 当 金	1,446		1,473		26	1,371	
役 員 退 職 慰 労 引 当 金	268		332		63	356	
そ の 他	792		1,142		349	1,234	
負 債 合 計	57,374	56.5	54,723	55.4	2,651	47,997	52.8
( 資 本 の 部 )							
資 本 金	4,772	4.6	4,772	4.8	-	4,772	5.2
資 本 剰 余 金	8,520	8.4	8,520	8.6	-	8,520	9.4
資 本 準 備 金	8,520		8,520		-	8,520	
利 益 剰 余 金	29,547	29.1	30,134	30.6	586	28,867	31.8
利 益 準 備 金	1,193		1,193		-	1,193	
任 意 積 立 金	26,161		25,972		188	25,972	
中 間 ( 当 期 ) 未 処 分 利 益	2,192		2,968		775	1,701	
そ の 他 有 価 証 券 評 価 差 額 金	1,396	1.4	631	0.6	765	765	0.8
自 己 株 式	9	0.0	4	0.0	4	8	0.0
資 本 合 計	44,228	43.5	44,054	44.6	173	42,918	47.2
負 債 ・ 資 本 合 計	101,602	100.0	98,777	100.0	2,825	90,915	100.0

## (2) 中間損益計算書

(単位：百万円)

科 目	当 中 間 期 (2003.4.1~2003.9.30)		前 中 間 期 (2002.4.1~2002.9.30)		増 減		前 期 (2002.4.1~2003.3.31)	
	金 額	百分比	金 額	百分比	金 額	増減率	金 額	百分比
売 上 高	73,257	100.0	75,014	100.0	1,756	2.3	135,743	100.0
売 上 原 価	34,919	47.7	34,486	46.0	432		64,397	47.4
売 上 総 利 益	38,338	52.3	40,527	54.0	2,189	5.4	71,345	52.6
販売費及び一般管理費	35,917	49.0	35,669	47.5	248		67,241	49.6
営 業 利 益	2,420	3.3	4,858	6.5	2,437	50.2	4,104	3.0
営 業 外 収 益	473	0.6	448	0.6	25		639	0.5
営 業 外 費 用	550	0.7	742	1.0	191		1,018	0.8
経 常 利 益	2,343	3.2	4,564	6.1	2,220	48.6	3,726	2.7
特 別 利 益	100	0.1	1,013	1.3	912		1,123	0.8
特 別 損 失	72	0.1	2,849	3.8	2,776		4,002	2.9
税引前中間(当期)純利益	2,371	3.2	2,727	3.6	356	13.1	847	0.6
法人税、住民税及び事業税	1,095	1.4	903	1.2	192		43	0.0
法人税等調整額	176	0.2	317	0.4	493		562	0.4
中間(当期)純利益	1,452	2.0	1,507	2.0	54	3.6	240	0.2
前期繰越利益	740		1,461		720		1,461	
中間(当期)未処分利益	2,192		2,968		775		1,701	

### (3) 中間財務諸表作成の基本となる重要な事項

#### 1. 有価証券の評価基準及び評価方法

子会社及び関連会社株式 移動平均法による原価法

満期保有目的の債券 償却原価法(定額法)

その他の有価証券

時価のあるもの 中間決算日の市場価格等に基づく時価法(評価差額は全部資本直入法により処理し、売却原価は移動平均法により算定しております。)

時価のないもの 移動平均法による原価法

#### 2. デリバティブの評価基準及び評価方法 時価法

#### 3. たな卸資産の評価基準及び評価方法 総平均法による低価法

#### 4. 固定資産の減価償却の方法

有形固定資産 定率法

ただし、1998年4月1日以降取得した建物(建物附属設備を除く)については、定額法によっております。

なお、主な耐用年数は、以下のとおりであります。

建 物 3～50年

機械及び装置 2～15年

無形固定資産 定額法

なお、自社利用のソフトウェアについては、社内における利用可能期間(5年)に基づく定額法によっております。

#### 5. 引当金の計上基準

##### (1) 貸倒引当金

売掛金等債権の貸倒れによる損失に備えるため、一般債権については貸倒実績率により、貸倒懸念債権等特定の債権については個別に回収可能性を検討し、回収不能見込額を計上しております。

##### (2) 賞与引当金

従業員に対する賞与支給に備えるため、当中間期に負担すべき支給見込額を計上しております。

##### (3) 退職給付引当金

従業員の退職給付に備えるため、当期末における退職給付債務及び年金資産の見込額に基づき、当中間期末において発生していると認められる額を計上しております。

なお、数理計算上の差異は、その発生時の従業員の平均残存勤務期間以内の一定の年数(17年)による定額法により、翌期から費用処理しております。

##### (4) 役員退職慰労引当金

役員の退職慰労金の支出に備えるため、内規に基づく中間期末要支給額を計上しております。

#### 6. リース取引の会計処理の方法

リース物件の所有権が借主に移転すると認められるもの以外のファイナンス・リース取引については、通常の賃貸借取引に係る方法に準じた会計処理によっております。

## 7. ヘッジ会計の方法

ヘッジ会計の方法	繰延ヘッジ処理によっております。
ヘッジ手段とヘッジ対象	
ヘッジ手段	為替予約
ヘッジ対象取引	外貨建予定取引
ヘッジ方針	ヘッジ対象の範囲内で、将来の為替相場の変動によるリスクを回避する目的でのみヘッジ手段を利用する方針であります。

## 8. 消費税等の会計処理の方法

税抜方式によっております。

( 中間貸借対照表注記 )

( 単位 : 百万円 )

	当中間期末	前中間期末	前 期 末
1 . 有形固定資産の減価償却累計額	43,839	41,715	42,649
2 . 債権の一部譲渡による売掛金の減少額	1,514	13,038	9,444
3 . 偶発債務 ( 債務保証 )			
従業員住宅資金借入	55	101	74
(有)世羅菜園銀行借入	370	385	377
カゴメ物流サービス(株)未払債務	18	24	16
4 . 自己株式の数	10,238株	3,915株	9,209株
5 . 当座貸越契約及びコミットメント契約			
当座貸越極度額及び			
貸出コミットメントの総額	32,700	32,700	32,700
借入実行残高	-	-	-
差引額	32,700	32,700	32,700



## (中間損益計算書注記)

(単位：百万円)

	当中間期	( 百分比 )	前中間期	( 百分比 )	前 期	( 百分比 )
1. 販売費及び一般管理費の主要な費目及び金額						
販 売 手 数 料	2,431	( 3.3%)	2,641	( 3.5%)	4,698	( 3.5%)
販 売 促 進 費	16,476	( 22.5%)	16,845	( 22.5%)	31,416	( 23.1%)
広 告 宣 伝 費	2,978		2,847		5,377	
運 賃 ・ 保 管 料	4,330	( 5.9%)	4,324	( 5.8%)	7,936	( 5.8%)
取 締 役 報 酬	105		113		225	
監 査 役 報 酬	20		20		41	
給 料 ・ 賃 金	2,830		2,646		5,293	
賞 与 引 当 金 繰 入 額	1,008		995		989	
退 職 給 付 費 用	214		193		393	
役員退職慰労引当金繰入額	19		23		47	
減 価 償 却 費	375		365		747	
販 売 費 に 属 す る 費 用 の 割 合	84%		85%		85%	
一 般 管 理 費 に 属 す る 費 用 の 割 合	16%		15%		15%	
百分比は、売上高に対する割合						
2. 営業外収益のうち主要なもの						
受 取 利 息	3		14		20	
有 価 証 券 利 息	2		6		10	
受 取 配 当 金	185		183		224	
賃 貸 収 入	107		113		220	
雑 収 入	174		131		164	
3. 営業外費用のうち主要なもの						
支 払 利 息	40		40		80	
賃 貸 原 価	92		165		256	
た な 卸 資 産 廃 棄 損	254		-		-	
為 替 差 損	2		146		134	
輸 入 雑 損 失	78		325		431	
雑 支 出	82		64		115	
4. 特別利益のうち主要なもの						
貸 倒 引 当 金 戻 入 額	1		25		8	
固 定 資 産 売 却 益	0		365		433	
投 資 有 価 証 券 売 却 益	99		22		82	
退 職 給 付 制 度 改 定 特 別 利 益	-		600		600	
5. 特別損失のうち主要なもの						
固 定 資 産 処 分 損	42		71		207	
投 資 有 価 証 券 評 価 損	-		7		661	
ゴ ル フ 会 員 権 評 価 損	-		10		13	
た な 卸 資 産 廃 棄 損	-		508		867	
代 行 返 上 追 加 拠 出 金	30		-		-	
退 職 給 付 制 度 改 定 特 別 損 失	-		2,251		2,251	
(注) なお、ゴルフ会員権評価損の内訳は、下記のとおりであります。						
貸 倒 引 当 金 繰 入 額	-		10		13	
6. 減価償却実施額						
有 形 固 定 資 産	1,678		1,457		3,185	
無 形 固 定 資 産	141		115		226	

(リース取引関係)

リース物件の所有権が借主に移転すると認められるもの以外のファイナンス・リース取引

1. リース物件の取得価額相当額、減価償却累計額相当額及び中間期末(期末)残高相当額

(単位:百万円)

	当中間期末	前中間期末	増	減	前期末
取得価額相当額	4,760	5,131		371	5,071
減価償却累計額相当額	2,469	2,467		2	2,678
中間期末(期末)残高相当額	2,290	2,664		373	2,392

2. 未経過リース料中間期末(期末)残高相当額

(単位:百万円)

	当中間期末	前中間期末	増	減	前期末
1年内	1,096	1,118		22	1,133
1年超	1,414	1,664		249	1,547
合計	2,510	2,783		272	2,680

3. 支払リース料、減価償却費相当額及び支払利息相当額

(単位:百万円)

	当中間期	前中間期	増	減	前期
支払リース料	683	716		33	1,363
減価償却費相当額	585	617		31	1,150
支払利息相当額	100	105		5	210

4. 減価償却費相当額の算出方法

リース期間を耐用年数とし、残存価額を零とする定額法によっております。

5. 利息相当額の算出方法

リース料総額とリース物件の取得価額相当額との差額を利息相当額とし、各期への配分方法は、利息法によっております。

(有価証券関係)

当中間期、前中間期及び前期のいずれにおいても子会社株式及び関連会社株式で時価のあるものではありません。

( 税効果会計に係る注記 )

1 . 繰延税金資産及び繰延税金負債の発生の主な原因別の内訳

	( 単位 : 百万円 )		
	当中間期	前中間期	前 期
繰延税金資産 ( 流動 ) 賞与引当金損金算入限度超過額	-	472	498
賞与引当金否認額	587	-	-
確定拠出年金移行に伴う未払金 ( 短期 )	159	338	167
未払事業税否認額	105	74	-
未払法定福利費否認額	57	-	-
その他	124	61	186
合 計	1,036	946	852
繰延税金負債 ( 流動 ) との相殺	142	-	163
繰延税金資産 ( 流動 ) の純額	894	946	688
繰延税金負債 ( 流動 ) 未収事業税	-	-	58
その他	142	-	105
合 計	142	-	163
繰延税金資産 ( 流動 ) との相殺	142	-	163
繰延税金負債 ( 流動 ) の純額	-	-	-
繰延税金資産 ( 固定 ) 退職給付信託設定額	613	633	613
ソフトウェア費用	278	131	272
確定拠出年金移行に伴う未払金 ( 長期 )	159	338	324
退職給付引当金否認額	147	-	-
その他有価証券評価差額金	133	-	173
役員退職慰労引当金否認額	108	138	143
個別貸倒引当金繰入超過額	57	-	-
有価証券評価損否認額	47	-	-
その他	17	166	118
合 計	1,564	1,409	1,646
繰延税金負債 ( 固定 ) との相殺	1,564	994	1,286
繰延税金資産 ( 固定 ) の純額	-	414	360
繰延税金負債 ( 固定 ) その他有価証券評価差額金	1,075	449	690
固定資産圧縮積立金	291	283	245
退職給付信託設定益	171	177	171
特別償却準備金	73	84	66
退職給付引当金取崩超過額認定損	46	-	60
その他	-	-	51
合 計	1,658	994	1,286
繰延税金資産 ( 固定 ) との相殺	1,564	994	1,286
繰延税金負債 ( 固定 ) の純額	94	-	-

2. 法定実効税率と税効果会計適用後の法人税等の負担率との差異の原因となった主な項目別の内訳

財務諸表提出会社の法定実効税率	41.6%	41.6%	41.6%
(調整) 住民税均等割額	1.0	0.9	5.9
交際費等永久に損金に算入されない項目	3.0	2.9	20.1
受取配当等永久に益金に算入されない項目	0.5	0.6	3.7
試験研究費等の特別控除の税額控除額	5.8	-	-
その他	0.6	-	7.7
税効果会計適用後の法人税等の負担率	<u>38.7%</u>	<u>44.8%</u>	<u>71.6%</u>

(注) 繰延税金資産及び繰延税金負債の計算に使用した法定実効税率は、地方税法の改正(平成16年度4月1日以降開始事業年度より法人事業税に外形標準課税を導入)に伴い、当中間期末における一時差異は改正後の税率に変更しております。

# 【ご参考】 個別財務ハイライト

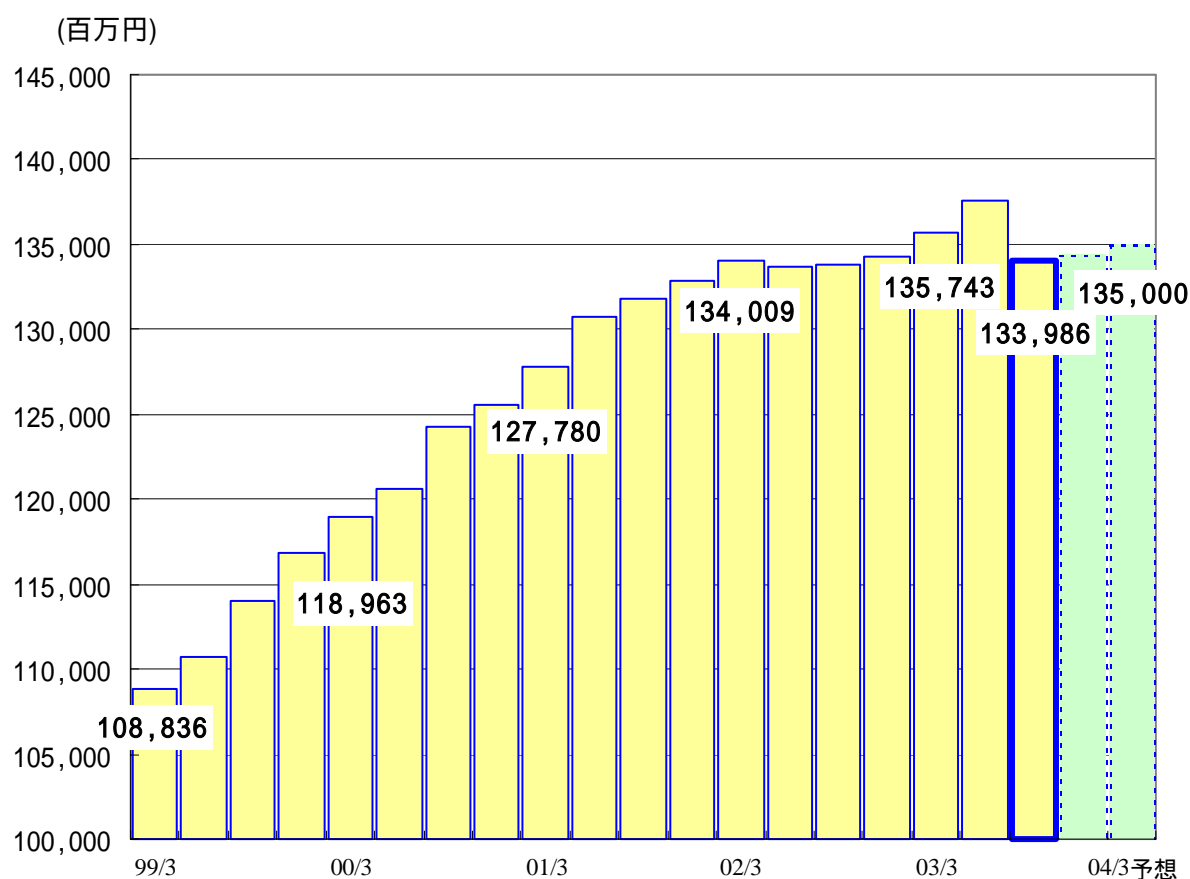
## 1. 売上高の推移(四半期別)

(単位:百万円)

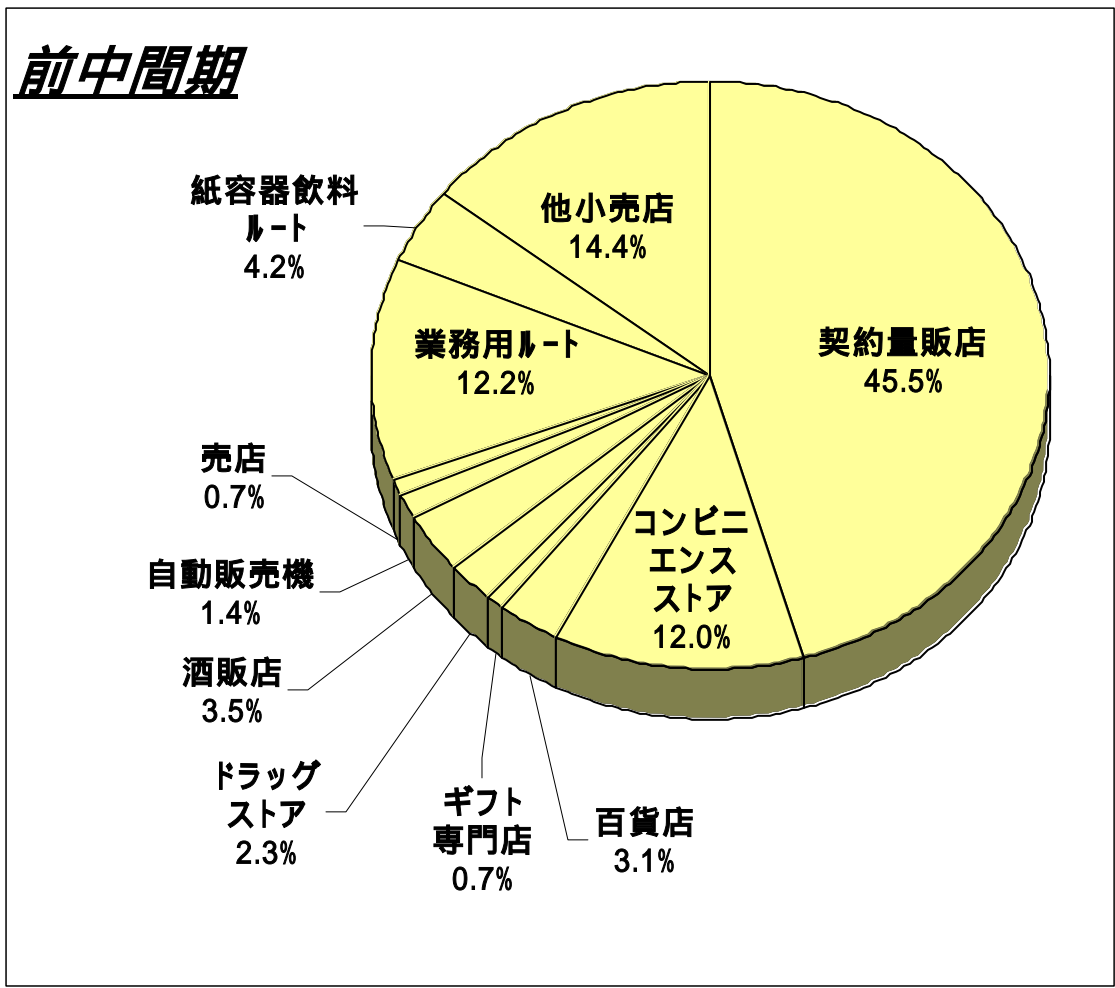
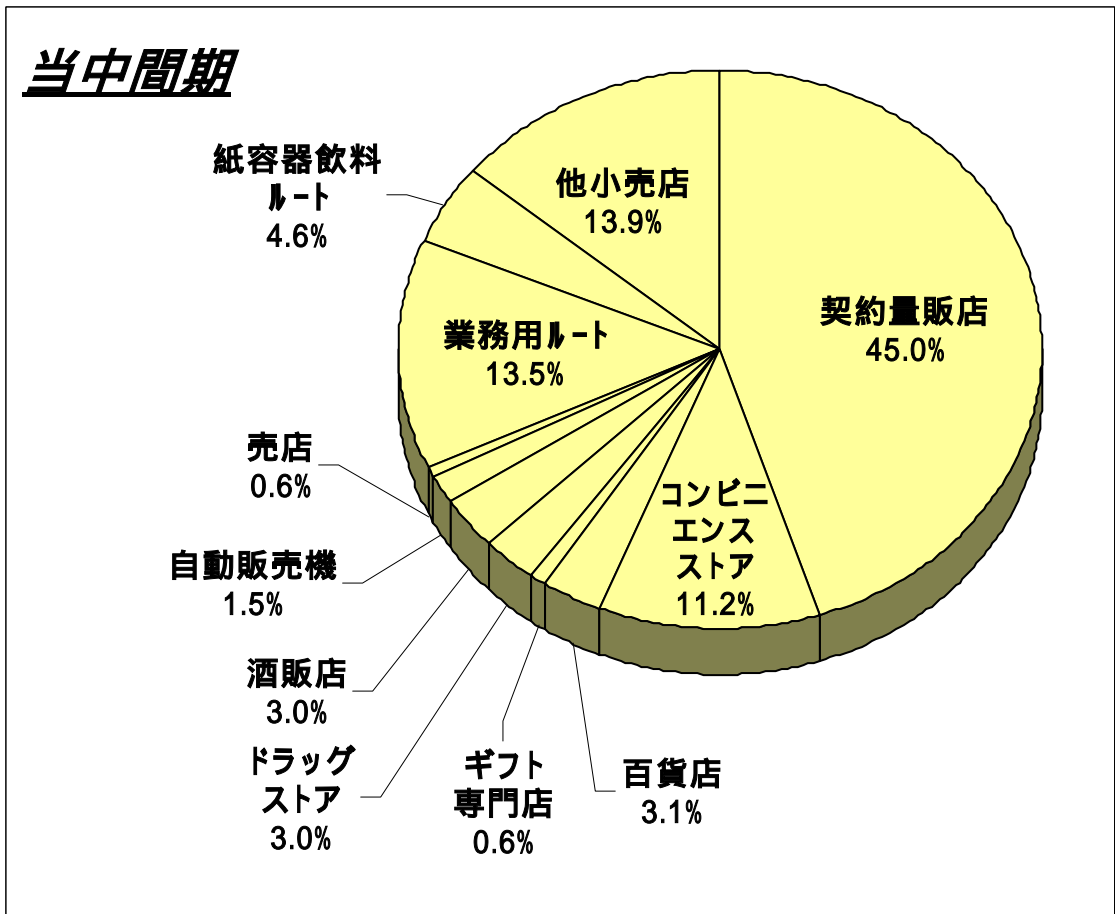
	1999/3期	2000/3期	2001/3期	2002/3期	2003/3期	2004/3期
第1四半期 (構成比)	27,690 (25.4%)	29,579 (24.9%)	31,250 (24.5%)	34,203 (25.5%)	33,903 (25.0%)	35,793 (26.5%)
第2四半期 (構成比)	33,081 (30.4%)	36,421 (30.6%)	40,016 (31.3%)	41,058 (30.6%)	41,111 (30.3%)	37,464 (27.8%)
第3四半期 (構成比)	26,143 (24.0%)	28,926 (24.3%)	30,211 (23.6%)	31,289 (23.4%)	31,782 (23.4%)	32,193 (23.8%)
第4四半期 (構成比)	21,922 (20.2%)	24,036 (20.2%)	26,301 (20.6%)	27,457 (20.5%)	28,946 (21.3%)	29,550 (21.9%)
年間 (構成比)	108,836 (100%)	118,963 (100%)	127,780 (100%)	134,009 (100%)	135,743 (100%)	135,000 (100%)

(注) :   (枠内)は、予想を表記しております。

## 2. 売上高12ヶ月移動合計の推移



### 3. 販路別販売ウエイト



## 4. BU別売上高

### 4-1 金額の部 (百万円)

年間	前期実績	予想	増減額	増減率
飲料BU	77,619	72,540	5,079	6.5%
食品BU	35,155	35,700	544	1.5%
業務用BU	18,346	19,200	854	4.7%
通販・生鮮・その他	4,623	7,560	2,937	63.5%
合計	135,743	135,000	742	0.5%

上期	前期実績	実績	増減額	増減率
飲料BU	47,004	43,589	3,414	7.3%
食品BU	16,560	16,406	153	0.9%
業務用BU	9,154	9,615	461	5.0%
通販・生鮮・その他	2,296	3,647	1,350	58.8%
合計	75,014	73,257	1,756	2.3%

下期	前期実績	予想	増減額	増減率
飲料BU	30,615	28,951	1,664	5.4%
食品BU	18,595	19,294	698	3.8%
業務用BU	9,192	9,585	392	4.3%
通販・生鮮・その他	2,326	3,913	1,587	68.2%
合計	60,729	61,743	1,013	1.7%

### 4-2 函数の部 (千C/S)

年間	前期実績	予想	増減額	増減率
飲料BU	38,721	36,925	1,795	4.6%
食品BU	9,272	9,391	119	1.3%
業務用BU	7,126	7,587	460	6.5%
通販・生鮮・その他	1,421	2,237	815	57.4%
合計	56,541	56,142	399	0.7%

上期	前期実績	実績	増減額	増減率
飲料BU	23,342	22,134	1,208	5.2%
食品BU	4,374	4,312	61	1.4%
業務用BU	3,549	3,847	298	8.4%
通販・生鮮・その他	685	1,109	423	61.7%
合計	31,952	31,403	548	1.7%

下期	前期実績	予想	増減額	増減率
飲料BU	15,378	14,791	587	3.8%
食品BU	4,897	5,079	181	3.7%
業務用BU	3,577	3,739	162	4.5%
通販・生鮮・その他	735	1,128	392	53.3%
合計	24,589	24,738	148	0.6%

## 5. 飲料BU・食品BUの内製・外注の構成比(数量ベース)

		前中間期	当中間期		前期	2004/3期予想	
		構成比	構成比	増減率	構成比	構成比	増減率
飲料BU	内製	72%	77%	+5%	73%	78%	+5%
	外注	28%	23%	5%	27%	22%	5%
食品BU	内製	71%	69%	2%	69%	65%	4%
	外注	29%	31%	+2%	31%	35%	+4%

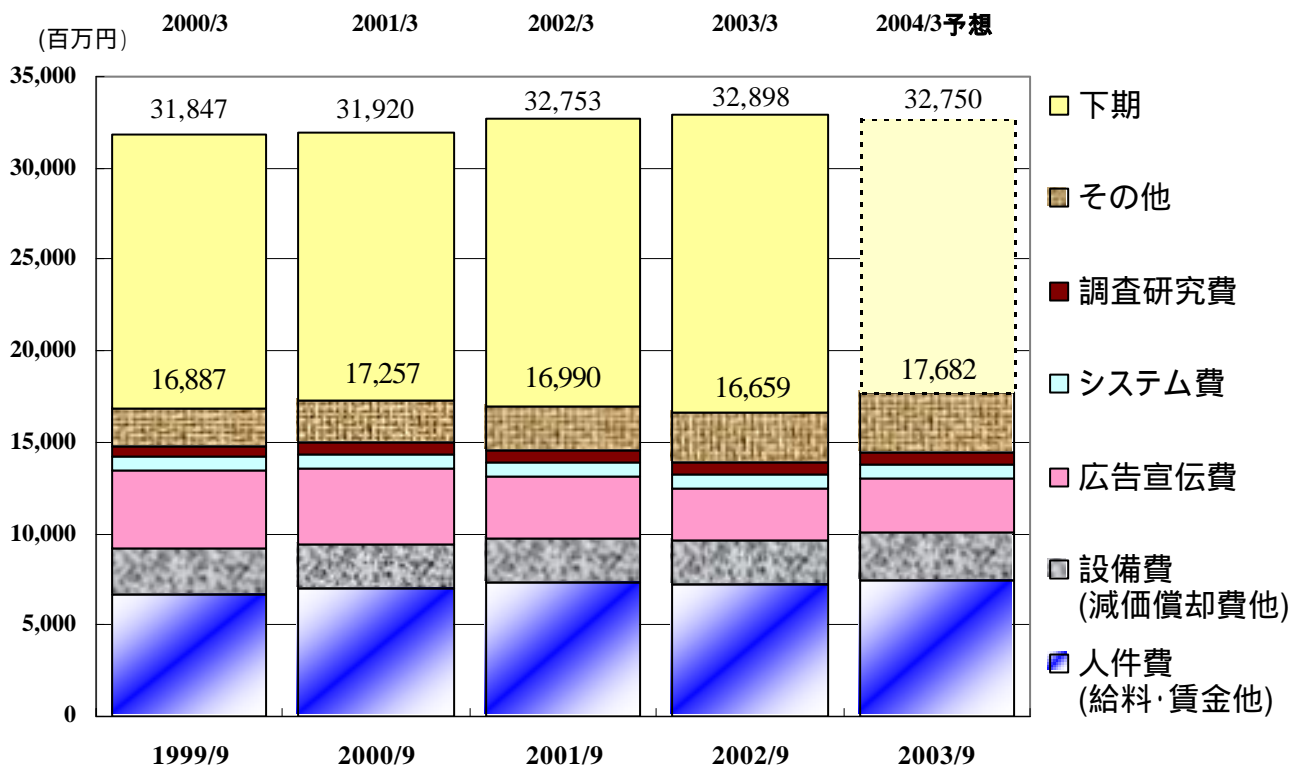
## 6. BU別限界利益の推移

(単位: 百万円)

		2002/3期			2003/3期			2004/3期 (下期・年間は予想)		
		売上高	限界利益	率	売上高	限界利益	率	売上高	限界利益	率
飲料BU	上期	49,552	14,180	28.6%	47,004	12,837	27.3%	43,589	11,556	26.5%
	下期	31,704	8,923	28.1%	30,615	7,244	23.7%	28,951	7,765	26.8%
	年間	81,256	23,103	28.4%	77,619	20,081	25.9%	72,540	19,320	26.6%
食品BU	上期	15,155	4,149	27.4%	16,560	4,449	26.9%	16,406	4,024	24.5%
	下期	16,889	4,121	24.4%	18,595	4,463	24.0%	19,294	4,626	24.0%
	年間	32,044	8,270	25.8%	35,155	8,912	25.4%	35,700	8,650	24.2%
業務用BU	上期	9,018	3,140	34.8%	9,154	3,300	36.0%	9,615	3,157	32.8%
	下期	8,776	3,230	36.8%	9,192	3,101	33.7%	9,585	3,263	34.0%
	年間	17,794	6,370	35.8%	18,346	6,401	34.9%	19,200	6,420	33.4%
その他	上期	1,536	563	36.7%	2,296	932	40.6%	3,647	1,367	37.5%
	下期	1,379	383	27.8%	2,326	677	29.1%	3,913	1,113	28.4%
	年間	2,915	946	32.4%	4,623	1,609	34.8%	7,560	2,480	32.8%
合計	上期	75,262	22,032	29.3%	75,014	21,518	28.7%	73,257	20,103	27.4%
	下期	58,748	16,658	28.4%	60,729	15,485	25.5%	61,743	16,767	27.2%
	年間	134,009	38,690	28.9%	135,743	37,003	27.3%	135,000	36,870	27.3%



## 7. 固定費の推移



## 8. 野菜飲料 種類別・容器別内訳

ギフトとマクドナルド向け「野菜生活100」は、含まれておりません。

### 8-1 金額の部 (百万円)

	上期		前期実績比較				年間		前期実績比較				
	03実績	構成比	02実績	構成比	増減額	増減率	03予想	構成比	02実績	構成比	増減額	増減率	
トマトジュース	缶	4,009	55.5%	4,210	52.7%	-201	-4.8%	6,548	53.0%	6,922	50.8%	-374	-5.4%
	PET	2,994	41.4%	3,616	45.3%	-622	-17.2%	5,349	43.3%	6,342	46.5%	-993	-15.7%
	紙	225	3.1%	164	2.1%	60	36.6%	452	3.7%	367	2.7%	85	23.1%
	小計	7,227	100.0%	7,990	100.0%	-763	-9.5%	12,349	100.0%	13,631	100.0%	-1,282	-9.4%
野菜ミックスJ	缶	3,189	50.6%	2,516	40.6%	673	26.7%	6,017	51.9%	4,255	40.1%	1,762	41.4%
	PET	1,703	27.0%	2,175	35.1%	-472	-21.7%	3,006	25.9%	3,707	34.9%	-701	-18.9%
	紙	1,406	22.3%	1,507	24.3%	-100	-6.6%	2,568	22.2%	2,647	25.0%	-79	-3.0%
	小計	6,297	100.0%	6,197	100.0%	101	1.6%	11,591	100.0%	10,609	100.0%	982	9.3%
キャロットJ	缶	165	31.2%	154	34.1%	11	7.0%	505	40.4%	314	32.5%	191	60.9%
	PET	311	58.8%	240	53.2%	71	29.7%	644	51.6%	544	56.3%	100	18.4%
	紙	53	10.0%	57	12.7%	-5	-8.0%	100	8.0%	109	11.3%	-9	-8.1%
	小計	528	100.0%	451	100.0%	77	17.1%	1,250	100.0%	967	100.0%	283	29.2%
野菜生活	缶	2,237	13.1%	2,645	15.1%	-408	-15.4%	3,746	12.6%	4,282	13.7%	-536	-12.5%
	PET	6,351	37.2%	6,517	37.1%	-166	-2.5%	10,748	36.1%	11,660	37.4%	-912	-7.8%
	紙	8,463	49.6%	8,382	47.8%	81	1.0%	15,250	51.3%	15,219	48.8%	31	0.2%
	小計	17,051	100.0%	17,544	100.0%	-493	-2.8%	29,743	100.0%	31,162	100.0%	-1,419	-4.6%
その他	缶	152	17.6%	46	8.9%	106	227.2%	304	19.0%	60	6.6%	244	405.9%
	PET	342	39.7%	317	60.8%	25	7.8%	533	33.4%	566	61.8%	-33	-5.8%
	紙	367	42.7%	158	30.3%	209	132.3%	761	47.6%	290	31.7%	471	162.4%
	小計	861	100.0%	522	100.0%	340	65.1%	1,598	100.0%	916	100.0%	682	74.4%
野菜飲料計	缶	9,751	30.5%	9,571	29.3%	180	1.9%	17,120	30.3%	15,834	27.6%	1,286	8.1%
	PET	11,700	36.6%	12,864	39.3%	-1,164	-9.0%	20,280	35.9%	22,819	39.8%	-2,539	-11.1%
	紙	10,514	32.9%	10,269	31.4%	246	2.4%	19,131	33.8%	18,632	32.5%	499	2.7%
	計	31,966	100.0%	32,704	100.0%	-738	-2.3%	56,531	100.0%	57,285	100.0%	-754	-1.3%

\* 「はぐはぐ」は「その他・紙」の中に含めています。

## 8-2 函数の部 (千C/S)

		上期		前上期実績比較				年間		前期実績比較			
		03実績	構成比	02実績	構成比	増減額	増減率	03予想	構成比	02実績	構成比	増減額	増減率
トマト ジュース	缶	1,613	55.4%	1,796	54.7%	-183	-10.2%	2,679	53.2%	2,952	52.6%	-273	-9.2%
	PET	1,133	38.9%	1,372	41.8%	-239	-17.4%	2,024	40.2%	2,397	42.7%	-373	-15.6%
	紙	165	5.7%	115	3.5%	50	43.8%	331	6.6%	264	4.7%	67	25.2%
	小計	2,911	100.0%	3,282	100.0%	-371	-11.3%	5,034	100.0%	5,613	100.0%	-579	-10.3%
野菜 ミックスJ	缶	1,073	39.7%	1,040	35.1%	33	3.2%	1,958	40.2%	1,756	34.7%	202	11.5%
	PET	639	23.7%	837	28.3%	-197	-23.6%	1,124	23.1%	1,413	27.9%	-289	-20.5%
	紙	989	36.6%	1,083	36.6%	-95	-8.7%	1,789	36.7%	1,898	37.4%	-109	-5.7%
	小計	2,701	100.0%	2,960	100.0%	-259	-8.7%	4,870	100.0%	5,066	100.0%	-196	-3.9%
キャロットJ	缶	71	32.2%	67	34.3%	5	7.0%	145	32.2%	136	33.2%	9	6.4%
	PET	113	50.9%	87	44.7%	26	29.7%	234	52.0%	197	48.0%	37	18.5%
	紙	37	16.8%	41	21.0%	-4	-8.7%	71	15.8%	77	18.8%	-6	-8.1%
	小計	221	100.0%	194	100.0%	27	13.9%	449	100.0%	410	100.0%	39	9.5%
野菜生活	缶	1,024	11.5%	1,201	13.3%	-178	-14.8%	1,690	10.8%	1,944	12.0%	-254	-13.1%
	PET	2,342	26.2%	2,396	26.5%	-55	-2.3%	3,956	25.3%	4,288	26.5%	-332	-7.7%
	紙	5,574	62.4%	5,446	60.2%	128	2.4%	9,969	63.8%	9,962	61.5%	7	0.1%
	小計	8,940	100.0%	9,044	100.0%	-104	-1.2%	15,615	100.0%	16,194	100.0%	-579	-3.6%
その他	缶	28	3.7%	22	4.9%	7	31.8%	57	3.9%	31	3.8%	26	82.6%
	PET	326	42.1%	275	62.0%	50	18.3%	506	35.0%	509	62.8%	-3	-0.5%
	紙	419	54.2%	147	33.1%	272	185.3%	884	61.1%	271	33.4%	613	226.3%
	小計	773	100.0%	444	100.0%	330	74.3%	1,447	100.0%	811	100.0%	636	78.5%
野菜 飲料	缶	3,809	24.5%	4,125	25.9%	-316	-7.7%	6,528	23.8%	6,818	24.3%	-290	-4.3%
	PET	4,553	29.3%	4,967	31.2%	-414	-8.3%	7,843	28.6%	8,804	31.3%	-961	-10.9%
	紙	7,184	46.2%	6,831	42.9%	353	5.2%	13,044	47.6%	12,472	44.4%	572	4.6%
	合計	15,546	100.0%	15,923	100.0%	-377	-2.4%	27,415	100.0%	28,094	100.0%	-679	-2.4%

\*「はぐはぐ」は「その他・紙」の中に入れてあります。

## 8-3 容量の部 (キロリットル)

		上期		前上期実績比較				年間		前期実績比較			
		03実績	構成比	02実績	構成比	増減額	増減率	03予想	構成比	02実績	構成比	増減額	増減率
トマト ジュース	缶	9,677	43.7%	10,774	42.3%	-1,097	-10.2%	16,176	41.8%	17,816	40.6%	-1,640	-9.2%
	PET	11,680	52.7%	14,124	55.5%	-2,444	-17.3%	20,886	54.0%	24,781	56.4%	-3,895	-15.7%
	紙	811	3.7%	563	2.2%	248	44.0%	1,629	4.2%	1,305	3.0%	324	24.8%
	小計	22,168	100.0%	25,460	100.0%	-3,292	-12.9%	38,691	100.0%	43,902	100.0%	-5,211	-11.9%
野菜 ミックスJ	缶	6,240	35.0%	6,214	30.9%	26	0.4%	11,366	35.6%	10,564	30.6%	802	7.6%
	PET	6,647	37.3%	8,517	42.4%	-1,870	-22.0%	11,704	36.6%	14,496	42.0%	-2,792	-19.3%
	紙	4,919	27.6%	5,364	26.7%	-445	-8.3%	8,891	27.8%	9,436	27.4%	-545	-5.8%
	小計	17,806	100.0%	20,095	100.0%	-2,289	-11.4%	31,961	100.0%	34,497	100.0%	-2,536	-7.4%
キャロットJ	缶	342	19.2%	320	21.5%	22	6.9%	694	19.1%	652	20.2%	42	6.4%
	PET	1,258	70.7%	969	65.3%	289	29.8%	2,606	71.6%	2,199	68.2%	407	18.5%
	紙	179	10.1%	196	13.2%	-17	-8.7%	340	9.3%	372	11.5%	-32	-8.6%
	小計	1,779	100.0%	1,485	100.0%	294	19.8%	3,640	100.0%	3,223	100.0%	417	12.9%
野菜生活	缶	5,813	8.5%	6,837	9.8%	-1,024	-15.0%	9,602	8.1%	11,060	8.9%	-1,458	-13.2%
	PET	25,540	37.5%	26,363	37.7%	-823	-3.1%	43,247	36.3%	47,080	37.8%	-3,833	-8.1%
	紙	36,809	54.0%	36,756	52.5%	53	0.1%	66,369	55.7%	66,254	53.3%	115	0.2%
	小計	68,162	100.0%	69,955	100.0%	-1,793	-2.6%	119,218	100.0%	124,394	100.0%	-5,176	-4.2%
その他	缶	136	3.7%	121	4.2%	15	12.4%	272	4.2%	167	3.3%	105	62.9%
	PET	2,347	63.5%	2,184	76.2%	163	7.5%	3,657	57.1%	3,834	76.2%	-177	-4.6%
	紙	1,214	32.8%	563	19.6%	651	115.6%	2,479	38.7%	1,029	20.4%	1,450	140.9%
	小計	3,697	100.0%	2,868	100.0%	829	28.9%	6,408	100.0%	5,029	100.0%	1,379	27.4%
野菜 飲料	缶	22,208	19.5%	24,266	20.2%	-2,058	-8.5%	38,110	19.1%	40,260	19.1%	-2,150	-5.3%
	PET	47,472	41.8%	52,157	43.5%	-4,685	-9.0%	82,100	41.1%	92,390	43.8%	-10,290	-11.1%
	紙	43,932	38.7%	43,442	36.2%	490	1.1%	79,708	39.9%	78,396	37.1%	1,312	1.7%
	合計	113,612	100.0%	119,864	100.0%	-6,252	-5.2%	199,918	100.0%	211,045	100.0%	-11,127	-5.3%

\*「はぐはぐ」は「その他・紙」の中に入れてあります。

## 当資料お取扱い上の注意点

当資料はカゴメの現在の計画、見通し、戦略などのうち歴史的事実でないものは、現在入手可能な情報から得られたカゴメの経営者の判断に基づいております。従いまして、これら業績見通しのみで全面的な依拠することは控えるようお願い致します。実際の業績は、さまざまな重要な要素により、これら業績見通しとは大きく異なる結果となりうることをご承知おきください。実際の業績に影響を与える重要な要素には、以下のようなものが含まれます。すなわち、天候、特に夏場の低温 異物混入等の製品事故 カゴメの事業領域を取り巻く経済情勢、特に消費動向 変わりやすい顧客嗜好などを特徴とする激しい競争にさらされた市場の中で、顧客に受け入れられる製品やサービスをカゴメが企画・開発し続けていく能力、などです。ただし、業績に影響を与える要素はこれらに限定されるものではありません。また当資料は、あくまでカゴメをより深く理解していただくためのものであり、必ずしも投資をお勧めするためのものではありません。さらに当資料に記載されている市場などのデータ等におきましても、当社が信頼に足りかつ正確であると判断した情報に基づき作成しておりますが、将来の予測のみならず過去の部分も含めて、見直し等により予告なしに変更することがありますので注意ください。