

2004年 3月期 個別財務諸表の概要

(平成16年 3月期)

上 場 会 社 名 カゴメ株式会社

コード番号 2811

(URL :http://www.kagome.co.jp)

代 表 者 役 職 名 代表取締役社長

氏 名 喜 岡 浩 二

問 合 せ 先 責 任 者 役 職 名 執行役員財務部長

氏 名 長 井 進

TEL (03) 5623 - 8502

決算取締役会開催日 2004年 4月 26日

中間配当制度の有無 無

定時株主総会開催日 2004年 6月 16日

元株制度採用の有無 有(1単元 100株)

上場取引所 東 名

本社所在都道府県

愛知県

1. 2004年 3月期の業績(2003年 4月 1日 ~ 2004年 3月 31日)

(百万円未満切捨て)

(1)経営成績

	売 上 高		営 業 利 益		経 常 利 益	
	百万円	%	百万円	%	百万円	%
2004年 3月期	134,195	1.1	4,016	2.1	4,113	10.4
2003年 3月期	135,743	1.3	4,104	30.9	3,726	39.2

	当 期 純 利 益		1株当たり 当 期 純 利 益	潜在株式調整後 1株当たり 当 期 純 利 益	株 主 資 本 当 期 純 利 益 率	総 資 本 経 常 利 益 率	売 上 高 経 常 利 益 率
	百万円	%	円 銭	円 銭	%	%	%
2004年 3月期	2,216	821.4	28.70	25.10	5.0	4.6	3.1
2003年 3月期	240	77.9	3.11	-	0.6	4.0	2.7

(注) 期中平均株式数 2004年 3月期 77,239,975株 2003年 3月期 77,245,129株

会計処理の方法の変更 無

売上高、営業利益、経常利益、当期純利益におけるパーセント表示は、対前期増減率

(2)配当状況

	1株当たり年間配当金			配当金総額 (年間)	配当性向	株主資本 配当率
	円 銭	円 銭	円 銭			
2004年 3月期	10.00	-	10.00	772	34.8	1.7
2003年 3月期	10.00	-	10.00	772	321.1	1.8

(3)財政状態

	総 資 産	株 主 資 本	株主資本比率	1株当たり株主資本
	百万円	百万円	%	円 銭
2004年 3月期	88,408	45,681	51.7	591.43
2003年 3月期	90,915	42,918	47.2	555.64

(注) 期末発行済株式数 2004年 3月期 77,239,464株 2003年 3月期 77,241,070株

期末自己株式数 2004年 3月期 11,709株 2003年 3月期 9,209株

2. 2005年 3月期の業績予想(2004年 4月 1日 ~ 2005年 3月 31日)

	売上高	営業利益	経常利益	当期純利益	1株当たり年間配当金		
					中間	期末	
	百万円	百万円	百万円	百万円	円 銭	円 銭	円 銭
中間期	78,600	3,000	2,700	1,600	-	-	-
通 期	144,000	5,000	4,500	2,600	-	10.00	10.00

(参考) 1株当たり予想当期純利益(通期) 33円 66銭

業績予想につきましては、発表日現在において入手可能な情報に基づき作成したものであり、実際の業績は今後様々な要因によって予想数値と異なる場合があります。

上記業績予想に関連する事項につきましては、連結添付資料の13~14ページをご参照ください。

12. 主要な個別経営指標等の推移

決算年月	2000年3月	2001年3月	2002年3月	2003年3月	2004年3月	2005年3月 予想
会計期間	自1999年4月1日 至2000年3月31日	自2000年4月1日 至2001年3月31日	自2001年4月1日 至2002年3月31日	自2002年4月1日 至2003年3月31日	自2003年4月1日 至2004年3月31日	自2004年4月1日 至2005年3月31日
売上高 (百万円)	118,963	127,780	134,009	135,743	134,195	144,000
売上高伸び率 (%)	9.3	7.4	4.9	1.3	1.1	6.8
営業利益 (百万円)	5,114	5,409	5,936	4,104	4,016	5,000
売上高営業利益率 (%)	4.3	4.2	4.4	3.0	3.0	3.5
経常利益 (百万円)	4,577	5,652	6,131	3,726	4,113	4,500
売上高経常利益率 (%)	3.8	4.4	4.6	2.7	3.1	3.1
税引前当期純利益 (百万円)	3,482	867	2,145	847	3,634	4,300
売上高税引前当期純利益率 (%)	2.9	0.7	1.6	0.6	2.7	3.0
当期純利益 (百万円)	1,812	351	1,088	240	2,216	2,600
売上高当期純利益率 (%)	1.5	0.3	0.8	0.2	1.7	1.8
1株当たり当期純利益 (円)	23.46	4.55	14.09	3.11	28.70	
潜在株式調整後1株当たり当期純利益 (円)	20.62	4.44	12.60	-	25.10	
株主資本当期純利益率 (%)	4.3	0.8	2.5	0.6	5.0	
総資本経常利益率 (%)	5.8	6.7	6.7	4.0	4.6	
1株当たり年間配当金(期末) (円)	10.0	10.0	10.0	10.0	10.00	10.00
配当総額(年間) (百万円)	772	772	772	772	772	772
配当性向 (%)	42.6	219.6	71.0	321.1	34.8	29.7
株主資本配当率 (%)	1.8	1.8	1.8	1.8	1.7	
総資産 (百万円)	79,837	89,288	94,038	90,915	88,408	
株主資本 (百万円)	42,945	42,421	43,462	42,918	45,681	
株主資本比率 (%)	53.8	47.5	46.2	47.2	51.7	
1株当たり株主資本 (円)	555.93	549.15	562.64	555.64	591.43	
期末株価 (円)	984	932	1,054	860	1,032	
株価収益率 (倍)	41.9	204.6	74.8	276.1	34.8	
従業員数 (名)	1,289 〔272〕	1,283 〔279〕	1,307 〔297〕	1,327 〔285〕	1,314 〔240〕	1,310
固定投資額 (百万円)	3,660 〔3,583〕	3,513 〔3,463〕	4,108 〔3,688〕	5,671 〔4,854〕	4,760 〔4,465〕	7,090 〔6,620〕
減価償却費 (百万円)	3,522 〔3,303〕	3,357 〔3,181〕	3,266 〔3,066〕	3,412 〔3,185〕	3,813 〔3,531〕	3,710 〔3,390〕
研究開発費 (百万円)	1,997	1,965	1,957	2,085	2,128	2,330
広告宣伝費 (百万円)	7,242	6,583	6,191	5,836	4,892	5,400
期中米ドル決済レート (円)	116.8	103.4	99.7	104.4	105.6	

(注) 1. 売上高に消費税等は含まれておりません。

2. 広告宣伝費の集計区分を、当期より実態に合わせて変更したため、過去5期すべてについて変更後の金額にて表示しております。

13. 個 別 財 務 諸 表 等

(1) 貸借対照表

(単位：百万円)

科 目	当 期 末 (2004.3.31現在)		前 期 末 (2003.3.31現在)		増 減
	金 額	構 成 比	金 額	構 成 比	金 額
(資 産 の 部)		%		%	
流 動 資 産	44,045	49.8	49,192	54.1	5,147
現 金 及 び 預 金	2,016		738		1,278
受 取 手 形	408		696		288
売 掛 金	11,919		12,537		618
有 価 証 券	11,294		11,837		543
製 品 及 び 商 品	4,877		5,113		236
原 材 料	5,200		5,085		114
仕 掛 品	228		126		102
貯 蔵 品	199		185		14
前 渡 金	610		674		63
前 払 費 用	497		595		97
繰 延 税 金 資 産	982		688		293
短 期 貸 付 金	2,645		2,130		515
未 収 入 金	1,814		2,941		1,127
デ リ バ テ ィ ブ 債 権	1,363		5,873		4,509
そ の 他	7		3		4
貸 倒 引 当 金	21		35		13
固 定 資 産	44,362	50.2	41,722	45.9	2,640
1. 有 形 固 定 資 産	26,011	29.4	25,298	27.8	713
建 物	8,072		7,789		282
構 築 物	878		939		61
機 械 及 び 装 置	9,339		9,529		189
車 両 及 び 運 搬 具	18		21		3
工 具 ・ 器 具 及 び 備 品	646		684		37
土 地	5,956		5,999		42
建 設 仮 勘 定	1,099		333		765
2. 無 形 固 定 資 産	1,314	1.5	1,301	1.5	12
商 標 権	257		287		30
ソ フ ト ウ ェ ア	1,023		980		42
そ の 他	32		33		0
3. 投 資 そ の 他 の 資 産	17,037	19.3	15,123	16.6	1,914
投 資 有 価 証 券	8,818		6,457		2,361
関 係 会 社 株 式	6,389		6,342		46
出 資 金	19		23		4
長 期 貸 付 金	-		7		7
更 生 債 権 等	91		38		52
長 期 前 払 費 用	204		294		90
繰 延 税 金 資 産	-		360		360
保 険 積 立 資 産	468		505		36
敷 金	804		803		1
そ の 他	453		462		8
貸 倒 引 当 金	213		173		39
資 産 合 計	88,408	100.0	90,915	100.0	2,507

(単位：百万円)

科 目	当 期 末 (2004.3.31現在)		前 期 末 (2003.3.31現在)		増 減
	金 額	構 成 比	金 額	構 成 比	金 額
(負 債 の 部)		%		%	
流 動 負 債	25,209	28.5	30,493	33.5	5,283
支 払 手 形	2,183		3,165		981
買 掛 金	9,617		10,056		438
短 期 借 入 金	700		350		350
未 払 金	6,678		8,433		1,754
未 払 費 用	358		196		162
未 払 法 人 税 等	1,703		25		1,677
未 払 消 費 税 等	312		13		298
前 受 金	17		3		14
預 り 金	69		80		11
前 受 収 益	21		29		7
賞 与 引 当 金	1,439		1,454		14
設 備 関 係 支 払 手 形	696		761		64
繰 延 ヘ ッ ジ 利 益	1,363		5,873		4,509
そ の 他	46		51		4
固 定 負 債	17,517	19.8	17,504	19.3	13
転 換 社 債	14,540		14,541		1
繰 延 税 金 負 債	532		-		532
退 職 給 付 引 当 金	1,472		1,371		100
役 員 退 職 慰 労 引 当 金	288		356		68
受 入 敷 金	373		407		33
そ の 他	310		827		516
負 債 合 計	42,726	48.3	47,997	52.8	5,270
(資 本 の 部)					
資 本 金	4,772	5.4	4,772	5.2	0
資 本 剰 余 金	8,520	9.6	8,520	9.4	0
資 本 準 備 金	8,520		8,520		0
利 益 剰 余 金	30,311	34.3	28,867	31.8	1,444
利 益 準 備 金	1,193		1,193		-
任 意 積 立 金					
特 別 償 却 準 備 金	99		103		4
固 定 資 産 圧 縮 積 立 金	363		247		116
固 定 資 産 圧 縮 特 別 勘 定 積 立 金	77		-		77
株 式 消 却 積 立 金	3,256		3,256		-
ト マ ト 翁 記 念 基 金	50		50		-
退 職 給 与 積 立 金	175		175		-
配 当 準 備 積 立 金	330		330		-
別 途 積 立 金	21,810		21,810		-
当 期 未 処 分 利 益	2,957		1,701		1,255
そ の 他 有 価 証 券 評 価 差 額 金	2,086	2.4	765	0.8	1,320
自 己 株 式	10	0.0	8	0.0	2
資 本 合 計	45,681	51.7	42,918	47.2	2,763
負 債 ・ 資 本 合 計	88,408	100.0	90,915	100.0	2,507

(2) 損益計算書

(単位：百万円)

科 目	当 期 (2003.4.1~2004.3.31)		前 期 (2002.4.1~2003.3.31)		増 減	
	金 額	百分比	金 額	百分比	金 額	増減率
売 上 高	134,195	100.0	135,743	100.0	1,547	1.1
売 上 原 価	64,994	48.4	64,397	47.4	597	0.9
売 上 総 利 益	69,200	51.6	71,345	52.6	2,145	3.0
販売費及び一般管理費	65,184	48.6	67,241	49.6	2,057	3.1
営 業 利 益	4,016	3.0	4,104	3.0	88	2.1
営 業 外 収 益	686	0.5	639	0.5	46	7.3
受 取 利 息	7		20		12	
有 価 証 券 利 息	4		10		5	
受 取 配 当 金	228		224		4	
賃 貸 収 入	212		220		8	
受 取 保 険 金	135		44		90	
雑 収 入	98		119		21	
営 業 外 費 用	590	0.4	1,018	0.8	428	42.0
支 払 利 息	1		0		0	
社 債 利 息	79		79		-	
賃 貸 原 価	169		256		87	
為 替 差 損	9		134		125	
輸 入 雑 損 失	128		431		302	
雑 支 出	202		115		86	
経 常 利 益	4,113	3.1	3,726	2.7	386	10.4
特 別 利 益	485	0.3	1,123	0.8	638	56.8
貸 倒 引 当 金 戻 入 額	0		8		7	
固 定 資 産 売 却 益	384		433		48	
投 資 有 価 証 券 売 却 益	99		82		17	
退 職 給 付 制 度 改 定 特 別 利 益	-		600		600	
特 別 損 失	963	0.7	4,002	2.9	3,039	75.9
固 定 資 産 処 分 損	155		207		51	
投 資 有 価 証 券 売 却 損	-		0		0	
投 資 有 価 証 券 評 価 損	25		661		636	
ゴ ル フ 会 員 権 評 価 損	7		13		6	
た な 卸 資 産 廃 棄 損	745		867		122	
代 行 返 上 追 加 抛 出 金	30		-		30	
退 職 給 付 制 度 改 定 特 別 損 失	-		2,251		2,251	
税 引 前 当 期 純 利 益	3,634	2.7	847	0.6	2,787	329.0
法 人 税、住 民 税 及 び 事 業 税	1,710		43		1,666	
法 人 税 等 調 整 額	292		562		855	
当 期 純 利 益	2,216	1.7	240	0.2	1,975	821.4
前 期 繰 越 利 益	740		1,461		720	
当 期 未 処 分 利 益	2,957		1,701		1,255	

(3) 利益処分案

(単位：百万円)

項 目	当 期	前 期	増 減
	金 額	金 額	金 額
当 期 未 処 分 利 益	2,957	1,701	1,255
任 意 積 立 金 取 崩 額			
特 別 償 却 準 備 金 取 崩 額	30	45	14
固 定 資 産 圧 縮 積 立 金 取 崩 額	18	11	6
固 定 資 産 圧 縮 特 別 勘 定 積 立 金 取 崩 額	77	-	77
合 計	3,082	1,758	1,324
これを次のとおり処分いたします。			
利 益 処 分 額			
株 主 配 当 金	772	772	0
	(1株につき10円)	(1株につき10円)	
任 意 積 立 金			
特 別 償 却 準 備 金	30	40	9
固 定 資 産 圧 縮 積 立 金	122	127	5
固 定 資 産 圧 縮 特 別 勘 定 積 立 金	138	77	61
別 途 積 立 金	800	-	800
次 期 繰 越 利 益	1,218	740	478

(注)1 .特別償却準備金、固定資産圧縮積立金及び固定資産圧縮特別勘定積立金の取崩額及び積立額は、
租税特別措置法の規定に基づくものであります。

2 .株主配当金は、自己株式に対する配当金を除いております。

当期自己株式数 11,709株 前期自己株式数 9,209株

3 .1株当たり配当金の内訳

	当 期	前 期
普通配当	10円	10円

(4) 重要な会計方針

1. たな卸資産の評価基準及び評価方法 総平均法による低価法
2. 有価証券の評価基準及び評価方法
 - 満期保有目的の債券 償却原価法（定額法）
 - 子会社及び関連会社株式 移動平均法による原価法
 - その他有価証券
 - 時価のあるもの 決算日の市場価格等に基づく時価法（評価差額は全部資本直入法により処理し、売却原価は移動平均法により算定しております。）
 - 時価のないもの 移動平均法による原価法
3. デリバティブの評価基準及び評価方法 時価法
4. 固定資産の減価償却の方法
 - 有形固定資産 定率法
 - ただし、1998年4月1日以降取得した建物（建物附属設備を除く）については、定額法によっております。
 - なお、主な耐用年数は、以下のとおりであります。

建	物	3～50年
機	械及び装置	2～15年
 - 無形固定資産 定額法
 - なお、自社利用のソフトウェアについては、社内における利用可能期間（5年）に基づく定額法によっております。
5. 引当金の計上基準
 - (1) 貸倒引当金
 - 売掛金等債権の貸倒れによる損失に備えるため、一般債権については貸倒実績率により、貸倒懸念債権等特定の債権については個別に回収可能性を検討し、回収不能見込額を計上しております。
 - (2) 賞与引当金
 - 従業員の賞与支給に備えるため、当期に負担すべき支給見込額を計上しております。
 - (3) 退職給付引当金
 - 従業員の退職給付に備えるため、当期末における退職給付債務及び年金資産の見込額に基づき、当期末において発生していると認められる額を計上しております。
 - なお、数理計算上の差異は、その発生時の従業員の平均残存勤務期間以内の一定の年数（17年）による定額法により、翌年度から費用処理しております。
 - (4) 役員退職慰労引当金
 - 役員の退職慰労金の支出に備えるため、内規に基づく期末要支給額を計上しております。

6. リース取引の処理方法

リース物件の所有権が借主に移転すると認められるもの以外のファイナンス・リース取引については、通常の賃貸借取引に係る方法に準じた会計処理によっております。

7. ヘッジ会計の方法

ヘッジ会計の方法

繰延ヘッジ処理によっております。

ただし、為替予約等が付されている外貨建金銭債権債務については、振当処理を行っております。

ヘッジ手段とヘッジ対象

ヘッジ手段

為替予約

ヘッジ対象取引

外貨建予定取引

ヘッジ方針

ヘッジ対象の範囲内で、将来の為替相場の変動によるリスクを回避する目的でのみヘッジ手段を利用する方針であります。

8. 消費税等の会計処理の方法

税抜方式によっております。

9. 当期から「商法施行規則の一部を改正する省令」(平成15年9月22日法務省令第68号)による改正後の商法施行規則に基づいて作成しております。

(貸借対照表注記)

(単位：百万円)

	当 期 末	前 期 末
1. 会社が発行する株式の総数	279,150,000株	279,150,000株
発行済株式の総数	普通株式 77,251,173株	77,250,279株
ただし、定款の定めにより、株式の消却が行われた場合には、会社が発行する株式について、これに相当する株式数を減ずることとなっております。		
2. 自己株式の数	普通株式 11,709株	9,209株
3. 有形固定資産の減価償却累計額	44,513	42,649
4. 関係会社に対する資産及び負債		
区分掲記されたもののほか、次のものがあります。		
売 掛 金	131	119
前 渡 金	475	577
短 期 貸 付 金	2,384	2,130
未 収 入 金	13	0
敷 金	309	303
買 掛 金	476	38
短 期 借 入 金	700	350
未 払 金	960	926
設 備 関 係 支 払 手 形 金	-	2
受 入 敷 金	66	67
5. 債権の一部譲渡による売掛金の減少額	9,482	9,444
6. 偶発債務(債務保証)		
従 業 員 住 宅 資 金 借 入	50	74
世 羅 菜 園 (株) 銀 行 借 入	362	377
カゴメ物流サービス(株)未払債務等	19	16
(有)いわき小名浜菜園未払債務	553	-
7. 配当制限		
商法施行規則第124条第3号に規定する資産に時価を付したことにより増加した純資産額は、次のとおりであります。		
	2,086	765
8. 当座貸越契約及びコミットメント契約		
当座貸越極度額及び		
貸出コミットメントの総額	31,700	32,700
借入実行残高	-	-
差 引 額	31,700	32,700

(損益計算書注記)

			(単位：百万円)	
	当期	(百分比)	前期	(百分比)
1. 販売費及び一般管理費の主要な費目及び金額				
販売手数料	4,288	(3.2%)	4,698	(3.5%)
販売促進費	28,597	(21.3%)	30,474	(22.5%)
広告宣伝費	4,892		5,836	
運賃・保管料	8,209	(6.1%)	7,932	(5.8%)
取締役報酬	219		225	
監査役報酬	39		41	
貸倒引当金繰入額	33		-	
給料・賃金	5,678		5,293	
賞与引当金繰入額	995		989	
退職給付費用	458		393	
役員退職慰労引当金繰入額	39		47	
減価償却費	775		747	
販売費に属する費用の割合	83%		85%	
一般管理費に属する費用の割合	17%		15%	
(注) 百分比は、売上高に対する割合				
2. 研究開発費の総額	2,128		2,085	
3. 営業外収益に含まれる関係会社との取引				
受取利息	7		14	
受取配当金	118		118	
貸収	188		181	
雑収	5		6	
4. 営業外費用に含まれる関係会社との取引				
支払利息	1		0	
雑支出	33		84	
5. 固定資産売却益の内訳				
建物	-		12	
機械及び装	0		-	
土地	384		420	
6. 固定資産処分損の内訳				
建物	45		84	
構築物	1		23	
機械及び装	99		66	
車両及び運搬具	0		0	
工具・器具及び備品	8		9	
土地	-		20	
無形固定資産・その他	0		2	
7. ゴルフ会員権評価損の内訳				
減損処理額	0		-	
貸倒引当金繰入額	7		13	

(リース取引関係)

リース物件の所有権が借主に移転すると認められるもの以外のファイナンス・リース取引

1. リース物件の取得価額相当額、減価償却累計額相当額及び期末残高相当額

(単位：百万円)

	当 期 末	前 期 末	増 減
取得価額相当額	4,596	5,071	449
減価償却累計額相当額	2,573	2,678	86
期末残高相当額	2,022	2,392	363

2. 未経過リース料期末残高相当額

(単位：百万円)

	当 期 末	前 期 末	増 減
1 年 内	952	1,133	125
1 年 超	1,186	1,547	326
合 計	2,139	2,680	452

3. 支払リース料、減価償却費相当額及び支払利息相当額

(単位：百万円)

	当 期	前 期	増 減
支払リース料	1,338	1,363	24
減価償却費相当額	1,147	1,150	3
支払利息相当額	193	210	17

4. 減価償却費相当額の算出方法

リース期間を耐用年数とし、残存価額を零とする定額法によっております。

5. 利息相当額の算出方法

リース料総額とリース物件の取得価額相当額との差額を利息相当額とし、各期への配分方法は、利息法によっております。

(有価証券関係)

前期(自 2002年4月1日 至 2003年3月31日)及び当期(自 2003年4月1日 至 2004年3月31日)のいずれにおいても子会社株式及び関連会社株式で時価のあるものはありません。

(税効果会計関係)

1 . 繰延税金資産及び繰延税金負債の発生の主な原因別の内訳

(単位 : 百万円)

	当 期	前 期
繰延税金資産 (流動)		
賞与引当金損金算入限度超過額	580	498
確定拠出年金移行に伴う未払金(短期)	196	167
未払事業税否認額	167	-
その他	176	186
合 計	1,121	852
繰延税金負債 (流動) との相殺	138	163
繰延税金資産 (流動) の純額	982	688
繰延税金負債 (流動)		
仮払外国法人税認定損	9	8
未収事業税	-	58
その他	129	97
合 計	138	163
繰延税金資産 (流動) との相殺	138	163
繰延税金負債 (流動) の純額	-	-
繰延税金資産 (固定)		
退職給付信託設定額	613	613
ソフトウェア費用	298	272
退職給付引当金損金算入限度超過額	242	-
確定拠出年金移行に伴う未払金(長期)	122	324
役員退職慰労引当金否認額	116	143
その他有価証券評価差額金	25	173
その他	130	118
合 計	1,549	1,646
繰延税金負債 (固定) との相殺	1,549	1,286
繰延税金資産 (固定) の純額	-	360
繰延税金負債 (固定)		
その他有価証券評価差額金	1,433	690
固定資産圧縮積立金	315	245
退職給付信託設定益	171	171
特別償却準備金	67	66
退職給付引当金取崩超過額認定損	-	60
その他	93	51
合 計	2,081	1,286
繰延税金資産 (固定) との相殺	1,549	1,286
繰延税金負債 (固定) の純額	532	-

2 . 法定実効税率と税効果会計適用後の法人税等の負担率との差異の原因となった主な項目別の内訳

	当 期	前 期
財務諸表提出会社の法定実効税率	41.6%	41.6%
(調 整) 住民税均等割額	1.3	5.9
交際費等永久に損金に算入されない項目	3.8	20.1
受取配当金等永久に益金に算入されない項目	0.7	3.7
法人税額の特別控除	6.7	-
その他	0.3	7.7
税効果会計適用後の法人税等の負担率	39.0%	71.6%

14. 役員 の 異 動

2004年6月16日付にて下記のとおり、役員の変動を行なう予定です。

1. 新任監査役候補(2004年6月16日付)

(氏名)	(新役職)	(現役職)
<small>いわさき ひろし</small> 岩崎 宏	監査役	大日本紙業株式会社 常勤監査役

(注) 岩崎 宏氏は、株式会社の監査等に関する商法の特例に関する法律第18条第1項に定める
社外監査役の候補者であります。

2. 退任予定監査役(2004年6月16日付)

(氏名)	(現役職)	
<small>やまぐち しょうりゅう</small> 山口 祥隆	監査役	

以上

【ご参考】 個別財務ハイライト

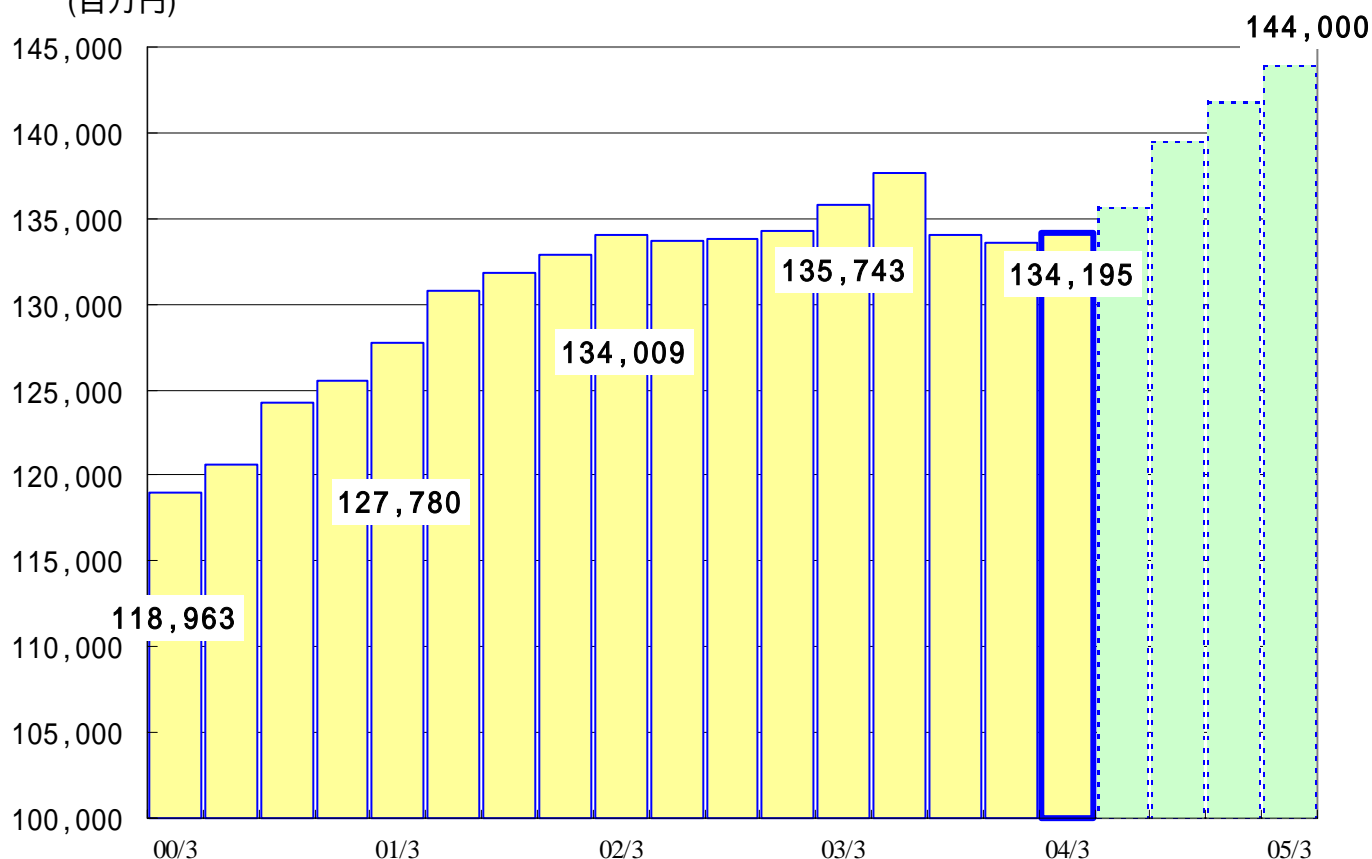
1. 売上高の推移(四半期別)

(単位:百万円)

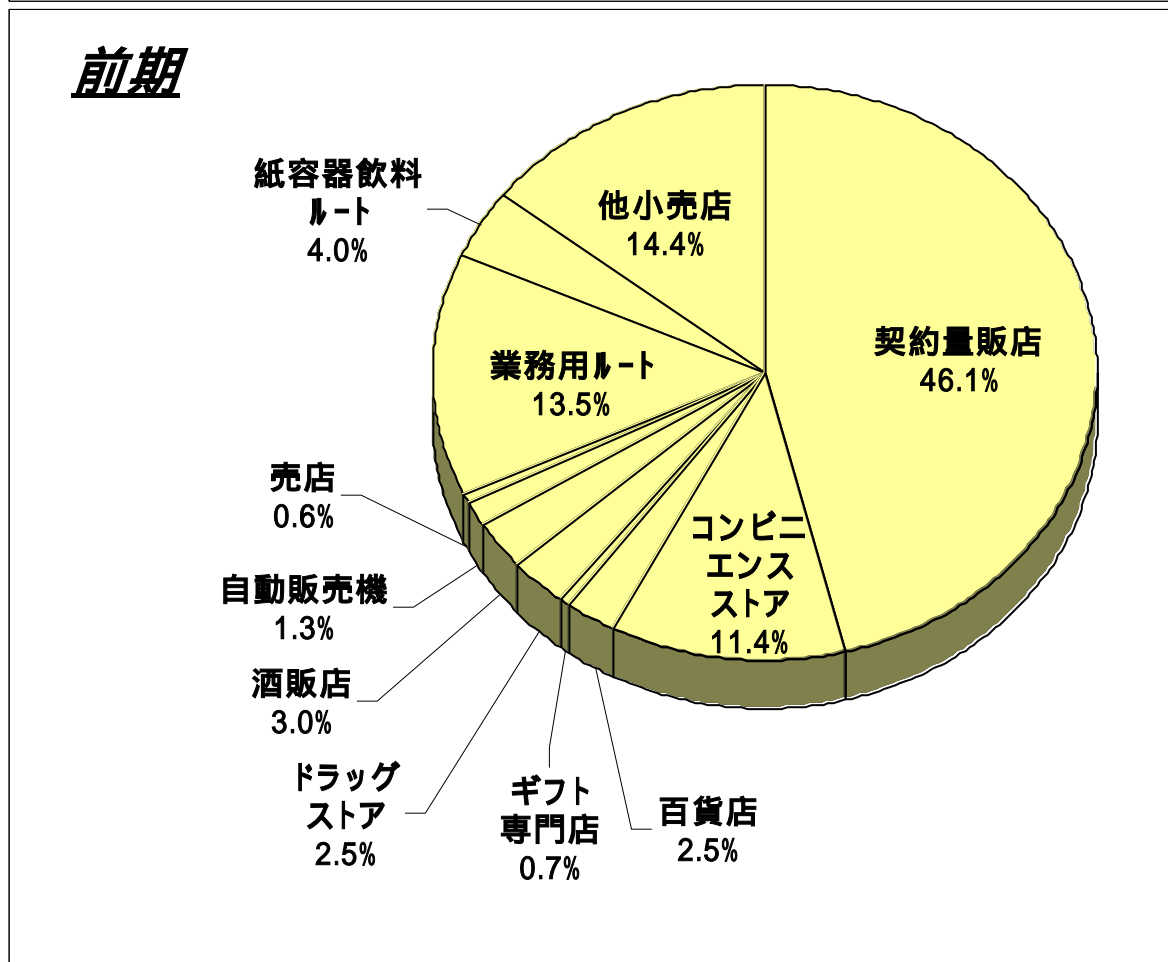
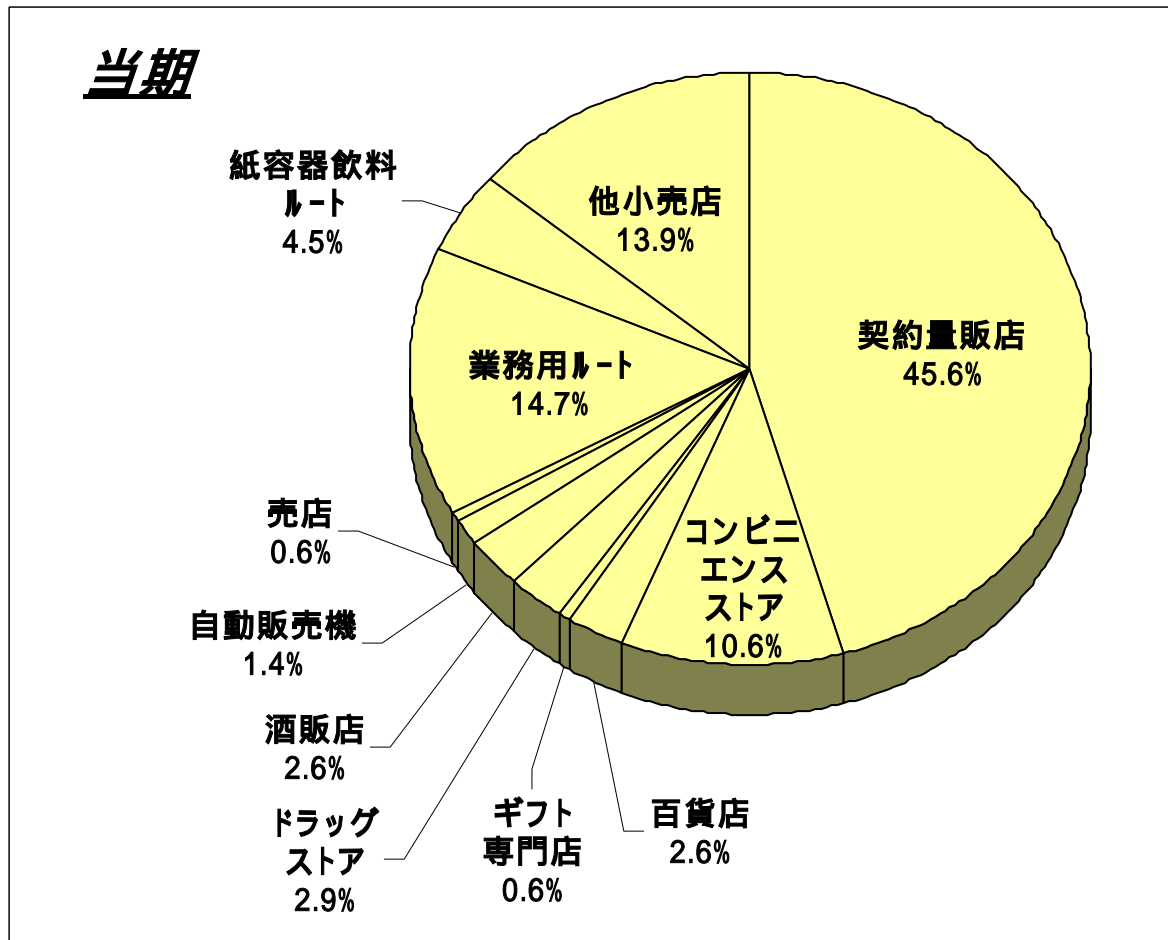
	2000/3期	2001/3期	2002/3期	2003/3期	2004/3期	2005/3期 予想
第1四半期 (構成比)	29,579 (24.9%)	31,250 (24.5%)	34,203 (25.5%)	33,903 (25.0%)	35,793 (26.7%)	37,300 (25.9%)
第2四半期 (構成比)	36,421 (30.6%)	40,016 (31.3%)	41,058 (30.6%)	41,111 (30.3%)	37,464 (27.9%)	41,300 (28.7%)
第3四半期 (構成比)	28,926 (24.3%)	30,211 (23.6%)	31,289 (23.4%)	31,782 (23.4%)	31,393 (23.4%)	33,700 (23.4%)
第4四半期 (構成比)	24,036 (20.2%)	26,301 (20.6%)	27,457 (20.5%)	28,946 (21.3%)	29,544 (22.0%)	31,700 (22.0%)
年間 (構成比)	118,963 (100.0%)	127,780 (100.0%)	134,009 (100.0%)	135,743 (100.0%)	134,195 (100.0%)	144,000 (100.0%)

2. 売上高12ヶ月移動合計の推移

(百万円)



3. 販路別販売ウエイト



4. BU別売上高の内訳

年 間	前期	当期			次期		
	実績	実績	増減額	増減率	予想	増減額	増減率
野菜飲料BU	56,992	52,558	-4,434	-7.8%	52,800	242	0.5%
フルーツ・お茶飲料BU	14,475	13,709	-766	-5.3%	13,800	91	0.7%
乳酸菌飲料BU	313	2,805	2,491	794.7%	8,100	5,295	188.8%
調味料BU	29,085	27,544	-1,540	-5.3%	27,600	56	0.2%
調理食品BU	5,838	5,766	-72	-1.2%	6,000	234	4.1%
ギフトBU	6,072	5,758	-314	-5.2%	5,800	42	0.7%
業務用BU	18,346	19,210	864	4.7%	20,300	1,090	5.7%
生鮮野菜BU	1,803	2,404	601	33.3%	4,000	1,596	66.4%
通販BU	2,245	3,839	1,594	71.0%	5,000	1,161	30.3%
その他	575	603	28	4.9%	600	-3	-0.6%
合計	135,743	134,195	-1,548	-1.1%	144,000	9,805	7.3%

上 期	前期	当期			次期		
	実績	実績	増減額	増減率	予想	増減額	増減率
野菜飲料BU	32,652	30,022	-2,630	-8.1%	30,000	-22	-0.1%
フルーツ・お茶飲料BU	10,155	9,389	-766	-7.5%	9,400	11	0.1%
乳酸菌飲料BU	53	275	222	422.0%	4,200	3,925	1429.0%
調味料BU	14,278	13,718	-560	-3.9%	13,800	82	0.6%
調理食品BU	2,178	2,591	413	19.0%	2,600	9	0.3%
ギフトBU	4,248	4,001	-248	-5.8%	4,000	-1	-0.0%
業務用BU	9,154	9,615	461	5.0%	10,000	385	4.0%
生鮮野菜BU	751	1,301	551	73.4%	1,800	499	38.3%
通販BU	1,245	2,030	785	63.0%	2,500	470	23.2%
その他	301	316	15	5.0%	300	-16	-5.0%
合計	75,014	73,257	-1,757	-2.3%	78,600	5,343	7.3%

下 期	前期	当期			次期		
	実績	実績	増減額	増減率	予想	増減額	増減率
野菜飲料BU	24,340	22,536	-1,804	-7.4%	22,800	264	1.2%
フルーツ・お茶飲料BU	4,320	4,320	-0	-0.0%	4,400	80	1.9%
乳酸菌飲料BU	261	2,530	2,269	869.9%	3,900	1,370	54.2%
調味料BU	14,807	13,827	-980	-6.6%	13,800	-27	-0.2%
調理食品BU	3,660	3,174	-486	-13.3%	3,400	226	7.1%
ギフトBU	1,824	1,758	-66	-3.6%	1,800	42	2.4%
業務用BU	9,192	9,595	403	4.4%	10,300	705	7.3%
生鮮野菜BU	1,052	1,102	50	4.8%	2,200	1,098	99.6%
通販BU	999	1,809	809	81.0%	2,500	691	38.2%
その他	275	288	13	4.8%	300	12	4.3%
合計	60,729	60,938	209	0.3%	65,400	4,462	7.3%

5. 飲料・食品の内製・外注の構成比(数量ベース)

		前期	当期		次期	
		構成比	構成比	増減率	構成比	増減率
飲料	内製	73%	82%	+9%	85%	+3%
	外注	27%	18%	9%	15%	3%
食品	内製	69%	67%	2%	70%	+3%
	外注	31%	33%	+2%	30%	3%

(注) 飲料の内製実績にはカゴメラピオ社製造分を含めております。

6. BU別限界利益の推移

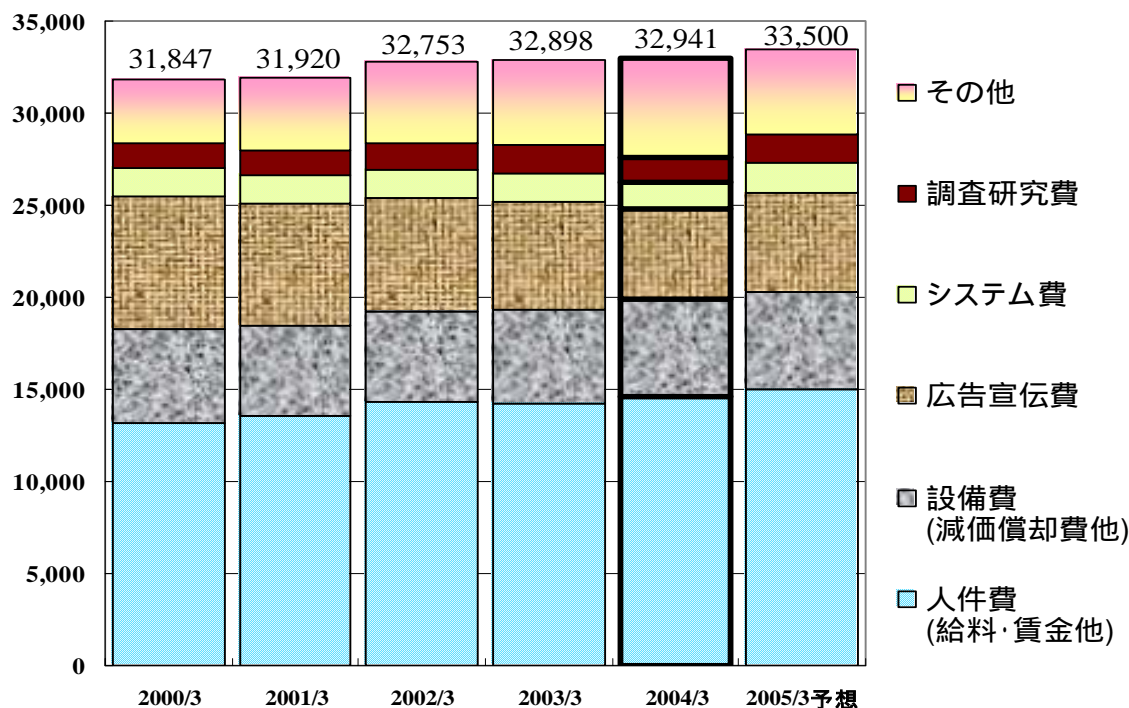
(単位:百万円)

	2000/3期	2001/3期	2002/3期	2003/3期	2004/3期
飲料 BU	22,312 (32.6%)	22,707 (29.7%)	23,103 (28.4%)	20,081 (25.9%)	20,204 (27.1%)
食品 BU	9,257 (28.2%)	8,267 (25.5%)	8,270 (25.8%)	8,912 (25.4%)	8,103 (24.2%)
業務用 BU	4,778 (29.4%)	5,746 (33.3%)	6,370 (35.8%)	6,401 (34.9%)	6,224 (32.4%)
通販・生鮮 その他	615 (44.0%)	611 (35.2%)	946 (32.5%)	1,610 (34.8%)	2,427 (35.5%)
合計	36,961 (31.1%)	37,330 (29.2%)	38,690 (28.9%)	37,003 (27.3%)	36,958 (27.5%)

(注) ()内は、限界利益率を表記しております。

7. 固定費の推移

(百万円)



8. 野菜飲料 種類別・容器別内訳

8-1 金額の部 (百万円)

		2002年度				2003年度			
		実績	構成比	増減額	増減率	実績	構成比	増減額	増減率
トマト ジュース	缶	7,470	52.7%	-437	-5.5%	6,273	53.0%	-1,197	-16.0%
	PET	6,349	44.8%	-124	-1.9%	5,153	43.5%	-1,196	-18.8%
	紙	367	2.6%	-33	-8.3%	415	3.5%	48	13.1%
	小計	14,186	100.0%	-594	-4.0%	11,841	100.0%	-2,345	-16.5%
野菜 ミックスJ	缶	5,391	45.9%	518	10.6%	5,941	51.5%	550	10.2%
	PET	3,712	31.6%	-535	-12.6%	2,958	25.7%	-754	-20.3%
	紙	2,647	22.5%	182	7.4%	2,630	22.8%	-17	-0.6%
	小計	11,750	100.0%	165	1.4%	11,529	100.0%	-221	-1.9%
キャロットJ	缶	390	37.4%	43	12.4%	392	33.7%	2	0.5%
	PET	544	52.2%	-69	-11.3%	609	52.4%	65	11.9%
	紙	109	10.5%	-56	-33.9%	161	13.9%	52	47.7%
	小計	1,043	100.0%	-83	-7.4%	1,162	100.0%	119	11.4%
野菜生活	缶	4,282	13.7%	-536	-11.1%	3,649	12.2%	-633	-14.8%
	PET	11,660	37.4%	-387	-3.2%	10,959	36.6%	-701	-6.0%
	紙	15,219	48.8%	-666	-4.2%	15,370	51.3%	151	1.0%
	小計	31,161	100.0%	-1,589	-4.9%	29,978	100.0%	-1,183	-3.8%
その他	缶	307	26.4%	172	127.4%	351	26.7%	44	14.3%
	PET	566	48.7%	155	37.7%	656	49.9%	90	15.9%
	紙	290	31.6%	0	0.0%	308	23.4%	18	6.2%
	小計	1,163	100.0%	327	39.1%	1,315	100.0%	152	13.1%
野菜 飲料	缶	17,840	30.1%	-240	-1.3%	16,606	29.7%	-1,234	-6.9%
	PET	22,831	38.5%	-960	-4.0%	20,335	36.4%	-2,496	-10.9%
	紙	18,632	31.4%	-573	-3.0%	18,884	33.8%	252	1.4%
	合計	59,303	100.0%	-1,774	-2.9%	55,825	100.0%	-3,478	-5.9%

- (注) 1. 「トマト」「野菜ミックス」「キャロット」「その他」には通販専用商品を含めております。
 2. 「はぐはぐ」「果実と野菜ののむヨーグルト」およびカゴメラビオブランド商品は含めておりません。
 3. ギフトとマクドナルド向け「野菜生活100」は、含まれておりません。

8-2 容量の部 (キロリットル)

		2002年度				2003年度			
		実績	構成比	増減量	増減率	実績	構成比	増減量	増減率
トマト ジュース	缶	18,547	41.5%	-2,219	-10.7%	15,437	41.7%	-3,110	-16.8%
	PET	24,801	55.5%	-245	-1.0%	20,113	54.3%	-4,688	-18.9%
	紙	1,305	2.9%	-54	-4.0%	1,491	4.0%	186	14.2%
	小計	44,653	100.0%	-2,518	-5.3%	37,041	100.0%	-7,612	-17.0%
野菜 ミックスJ	缶	11,521	32.5%	-591	-4.9%	11,036	34.8%	-485	-4.2%
	PET	14,511	40.9%	-1,890	-11.5%	11,547	36.5%	-2,964	-20.4%
	紙	9,436	26.6%	622	7.1%	9,096	28.7%	-340	-3.6%
	小計	35,468	100.0%	-1,859	-5.0%	31,679	100.0%	-3,789	-10.7%
キャロットJ	缶	738	22.3%	14	1.9%	731	20.0%	-7	-0.9%
	PET	2,199	66.5%	-287	-11.5%	2,465	67.4%	266	12.1%
	紙	372	11.2%	-188	-33.6%	459	12.6%	87	23.3%
	小計	3,309	100.0%	-460	-12.2%	3,655	100.0%	346	10.5%
野菜生活	缶	11,060	8.9%	-1,932	-14.9%	9,561	7.9%	-1,499	-13.6%
	PET	47,080	37.8%	-1,429	-2.9%	43,859	36.4%	-3,221	-6.8%
	紙	66,254	53.3%	-3,498	-5.0%	67,111	55.7%	857	1.3%
	小計	124,394	100.0%	-6,858	-5.2%	120,530	100.0%	-3,864	-3.1%
その他	缶	383	7.3%	40	11.7%	325	5.2%	-58	-15.1%
	PET	3,834	73.1%	1,168	43.8%	4,913	78.4%	1,079	28.1%
	紙	1,029	19.6%	52	5.3%	1,032	16.5%	3	0.3%
	小計	5,246	100.0%	1,260	31.6%	6,270	100.0%	1,024	19.5%
野菜 飲料	缶	42,249	19.9%	-4,688	-10.0%	37,090	18.6%	-5,159	-12.2%
	PET	92,425	43.4%	-2,682	-2.8%	82,897	41.6%	-9,528	-10.3%
	紙	78,396	36.8%	-3,065	-3.8%	79,188	39.8%	792	1.0%
	合計	213,070	100.0%	-10,435	-4.7%	199,175	100.0%	-13,895	-6.5%

- (注) 1. 「トマト」「野菜ミックス」「キャロット」「その他」には通販専用商品を含めております。
 2. 「はぐはぐ」「果実と野菜ののむヨーグルト」およびカゴメラビオブランド商品は含めておりません。
 3. ギフトとマクドナルド向け「野菜生活100」は、含まれておりません。

当資料お取扱い上の注意点

当資料はカゴメの現在の計画、見通し、戦略などのうち歴史的事実でないものは、現在入手可能な情報から得られたカゴメの経営者の判断に基づいております。従いまして、これら業績見通しのみで全面的な依拠することは控えるようお願い致します。実際の業績は、さまざまな重要な要素により、これら業績見通しとは大きく異なる結果となりうることをご承知おきください。実際の業績に影響を与えうる重要な要素には、以下のようなものが含まれます。すなわち、天候、特に夏場の低温 異物混入等の製品事故 カゴメの事業領域を取り巻く経済情勢、特に消費動向 変わりやすい顧客嗜好などを特徴とする激しい競争にさらされた市場の中で、顧客に受け入れられる製品やサービスをカゴメが企画・開発し続けていく能力、などです。ただし、業績に影響を与える要素はこれらに限定されるものではありません。また当資料は、あくまでカゴメをより深く理解していただくためのものであり、必ずしも投資をお勧めするためのものではありません。さらに当資料に記載されている市場などのデータ等におきましても、当社が信頼に足りかつ正確であると判断した情報に基づき作成しておりますが、将来の予測のみならず過去の部分も含めて、見直し等により予告なしに変更することがありますので注意ください。