

2005年 3月期 個別中間財務諸表の概要

(平成17年 3月期)

(財)財務会計基準機構会員



2004年 10月 27日

上場会社名 カゴメ株式会社

コード番号 2811

(URL :http://www.kagome.co.jp)

代表者 役職名 代表取締役社長

氏名 喜岡 浩二

問合せ先責任者 役職名 執行役員財務部長

氏名 長井 進

中間決算取締役会開催日 2004年 10月 27日

上場取引所 東名

本社所在都道府県

愛知県

TEL (03) 5623 - 8502

中間配当制度の有無 無

単元株制度採用の有無 有 (1単元 100株)

1. 2004年 9月中間期の業績(2004年 4月 1日 ~ 2004年 9月 30日)

(百万円未満切捨て)

(1)経営成績

	売上高		営業利益		経常利益	
	百万円	%	百万円	%	百万円	%
2004年 9月中間期	79,590	8.6	5,379	122.2	5,302	126.2
2003年 9月中間期	73,257	2.3	2,420	50.2	2,343	48.6
2004年 3月期	134,195		4,016		4,113	

	中間(当期)純利益		1株当たり中間(当期)純利益	
	百万円	%	円	銭
2004年 9月中間期	3,218	121.6	41.67	
2003年 9月中間期	1,452	3.6	18.80	
2004年 3月期	2,216		28.70	

(注) 期中平均株式数 2004年 9月中間期 77,238,429株 2003年 9月中間期 77,240,629株 2004年 3月期 77,239,975株

会計処理の方法の変更 無

売上高、営業利益、経常利益、中間(当期)純利益におけるパーセント表示は、対前年中間期増減率

(2)配当状況

	1株当たり 中間配当金	1株当たり 年間配当金
	円 銭	円 銭
2004年 9月中間期	-	-
2003年 9月中間期	-	-
2004年 3月期	-	10.00

(3)財政状態

	総資産	株主資本	株主資本比率	1株当たり株主資本
	百万円	百万円	%	円 銭
2004年 9月中間期	97,676	47,863	49.0	619.70
2003年 9月中間期	101,602	44,228	43.5	572.60
2004年 3月期	88,408	45,681	51.7	591.43

(注) 期末発行済株式数 2004年 9月中間期 77,237,112株 2003年 9月中間期 77,240,041株 2004年 3月期 77,239,464株

期末自己株式数 2004年 9月中間期 14,061株 2003年 9月中間期 10,238株 2004年 3月期 11,709株

2. 2005年 3月期の業績予想(2004年 4月 1日 ~ 2005年 3月 31日)

	売上高	営業利益	経常利益	当期純利益	1株当たり年間配当金	
					期末	通期
	百万円	百万円	百万円	百万円	円 銭	円 銭
通期	145,000	7,000	6,900	3,000	10.00	10.00

(参考) 1株当たり予想当期純利益(通期) 38円 19銭

業績予想につきましては、発表日現在において入手可能な情報に基づき作成したものであり、実際の業績は今後様々な要因によって予想数値と異なる場合があります。

上記業績予想に関連する事項につきましては、連結添付資料の14～15ページをご参照ください。

11. 主要な個別経営指標等の推移

決算年月	2002年9月	2003年9月	2004年9月	2003年3月	2004年3月	2005年3月 予想
会計期間	自 2002年4月1日 至 2002年9月30日	自 2003年4月1日 至 2003年9月30日	自 2004年4月1日 至 2004年9月30日	自 2002年4月1日 至 2003年3月31日	自 2003年4月1日 至 2004年3月31日	自 2004年4月1日 至 2005年3月31日
売上高 (百万円)	75,014	73,257	79,590	135,743	134,195	145,000
売上高伸び率 (%)	0.3	2.3	8.6	1.3	1.1	7.5
営業利益 (百万円)	4,858	2,420	5,379	4,104	4,016	7,000
売上高営業利益率 (%)	6.5	3.3	6.8	3.0	3.0	4.8
経常利益 (百万円)	4,564	2,343	5,302	3,726	4,113	6,900
売上高経常利益率 (%)	6.1	3.2	6.7	2.7	3.1	4.8
税引前中間(当期)純利益 (百万円)	2,727	2,371	5,316	847	3,634	4,800
売上高税引前当期純利益率 (%)	3.6	3.2	6.7	0.6	2.7	3.3
中間(当期)純利益 (百万円)	1,507	1,452	3,218	240	2,216	3,000
売上高中間(当期)純利益率 (%)	2.0	2.0	4.0	0.2	1.7	2.1
1株当たり中間(当期)純利益 (円)	19.51	18.80	41.67	3.11	28.70	38.19
潜在株式調整後1株当たり中間(当期)純利益 (円)	16.97	16.36	35.94	-	25.10	
株主資本中間(当期)純利益率 (%)	3.4	3.3	6.9	0.6	5.0	
総資本経常利益率 (%)	4.7	2.4	5.7	4.0	4.6	
1株当たり年間配当金(期末) (円)	-	-	-	10.0	10.0	10.0
配当総額(年間) (百万円)	-	-	-	772	772	772
配当性向 (%)	-	-	-	321.1	34.8	26.2
株主資本配当率 (%)	-	-	-	1.8	1.7	
総資産 (百万円)	98,777	101,602	97,676	90,915	88,408	
株主資本 (百万円)	44,054	44,228	47,863	42,918	45,681	
株主資本比率 (%)	44.6	43.5	49.0	47.2	51.7	
1株当たり株主資本 (円)	570.31	572.60	619.70	555.64	591.43	
中間期末(期末)株価 (円)	910	933	1,061	860	1,032	
株価収益率 (倍)	46.7	49.6	25.5	276.1	36.0	
従業員数 (名) 〔外、平均臨時雇用者数〕	1,367 〔300〕	1,365 〔254〕	1,352 〔214〕	1,327 〔285〕	1,314 〔240〕	1,320
固定投資額 (百万円) 〔うち有形固定資産〕	2,383 〔2,285〕	2,350 〔2,200〕	2,331 〔2,193〕	5,671 〔4,854〕	4,760 〔4,465〕	6,620 〔6,260〕
減価償却費 (百万円) 〔うち有形固定資産〕	1,572 〔1,457〕	1,820 〔1,678〕	1,683 〔1,585〕	3,412 〔3,185〕	3,813 〔3,531〕	3,550 〔3,220〕
研究開発費 (百万円)	974	1,071	1,054	2,085	2,128	2,370
広告宣伝費 (百万円)	3,146	3,270	3,359	5,836	4,892	4,860
期中米ドル決済レート (円)	103.6	100.2	98.4	104.4	105.6	

(注) 1. 売上高に消費税等は含まれておりません。

2. 広告宣伝費の集計区分を2004年3月期より実態に合わせて変更したため、過去についても変更後の金額にて表示しております。

12. 個別中間財務諸表等

(1) 中間貸借対照表

(単位：百万円)

期 別 科 目	当 中 間 期 末 (2004.9.30現在)		前 中 間 期 末 (2003.9.30現在)		増 減 金 額	前 期 末 (2004.3.31現在)	
	金 額	構 成 比	金 額	構 成 比		金 額	構 成 比
(資 産 の 部)		%		%			%
流 動 資 産	53,211	54.5	58,753	57.8	5,541	44,045	49.8
現金及び預金	1,606		3,064		1,458	2,016	
受取手形	70		347		277	408	
売掛金	17,050		22,585		5,535	11,919	
有価証券	12,630		12,389		240	11,294	
たな卸資産	10,976		10,508		468	10,506	
繰延税金資産	874		894		19	982	
未収入金	2,890		1,971		919	1,814	
デリバティブ債権	2,815		3,509		693	1,363	
その他	4,314		3,549		765	3,761	
貸倒引当金	18		66		48	21	
固 定 資 産	44,465	45.5	42,849	42.2	1,615	44,362	50.2
有形固定資産	25,575		25,759		184	26,011	
建物	7,867		7,878		11	8,072	
機械及び装置	8,836		9,990		1,154	9,339	
土地	5,250		5,999		748	5,956	
その他	3,620		1,890		1,729	2,642	
無形固定資産	1,349		1,309		40	1,314	
投資その他の資産	17,540		15,780		1,759	17,037	
投資有価証券	9,250		7,538		1,712	8,818	
その他	8,538		8,416		122	8,432	
貸倒引当金	249		174		75	213	
資 産 合 計	97,676	100.0	101,602	100.0	3,925	88,408	100.0

(単位：百万円)

科 目	当 中 間 期 末 (2004.9.30現在)		前 中 間 期 末 (2003.9.30現在)		増 減 金 額	前 期 末 (2004.3.31現在)	
	金 額	構 成 比	金 額	構 成 比		金 額	構 成 比
(負 債 の 部)		%		%			%
流 動 負 債	47,189	48.3	40,231	39.6	6,957	25,209	28.5
支 払 手 形	1,071		2,157		1,086	2,183	
買 掛 金	13,108		10,760		2,348	9,617	
短 期 借 入 金	924		878		45	700	
コマーシャル・ペーパー	-		10,000		10,000	-	
転換社債(1年以内償還予定)	14,540		-		14,540	-	
未 払 金	9,954		8,636		1,317	6,990	
未 払 法 人 税 等	1,886		1,079		807	1,703	
賞 与 引 当 金	1,396		1,458		61	1,439	
繰 延 ヘ ッ ジ 利 益	2,815		3,509		693	1,363	
そ の 他	1,491		1,750		258	1,210	
固 定 負 債	2,623	2.7	17,143	16.9	14,519	17,517	19.8
転 換 社 債	-		14,541		14,541	14,540	
繰 延 税 金 負 債	360		94		266	532	
退 職 給 付 引 当 金	1,580		1,446		133	1,472	
役 員 退 職 慰 労 引 当 金	310		268		41	288	
そ の 他	372		792		419	684	
負 債 合 計	49,812	51.0	57,374	56.5	7,561	42,726	48.3
(資 本 の 部)							
資 本 金	4,772	4.9	4,772	4.6	0	4,772	5.4
資 本 剰 余 金	8,520	8.7	8,520	8.4	0	8,520	9.6
資 本 準 備 金	8,520		8,520		0	8,520	
利 益 剰 余 金	32,757	33.5	29,547	29.1	3,210	30,311	34.3
利 益 準 備 金	1,193		1,193		-	1,193	
任 意 積 立 金	27,127		26,161		966	26,161	
中 間 (当 期) 未 処 分 利 益	4,437		2,192		2,244	2,957	
そ の 他 有 価 証 券 評 価 差 額 金	1,824	1.9	1,396	1.4	428	2,086	2.4
自 己 株 式	12	0.0	9	0.0	3	10	0.0
資 本 合 計	47,863	49.0	44,228	43.5	3,635	45,681	51.7
負 債 ・ 資 本 合 計	97,676	100.0	101,602	100.0	3,925	88,408	100.0

(2) 中間損益計算書

(単位：百万円)

科 目	当 中 間 期 (2004.4.1~2004.9.30)		前 中 間 期 (2003.4.1~2003.9.30)		増 減		前 期 (2003.4.1~2004.3.31)	
	金 額	百分比	金 額	百分比	金 額	増減率	金 額	百分比
売 上 高	79,590	100.0	73,257	100.0	6,332	8.6	134,195	100.0
売 上 原 価	37,813	47.5	34,919	47.7	2,894	8.3	64,994	48.4
売 上 総 利 益	41,776	52.5	38,338	52.3	3,438	9.0	69,200	51.6
販売費及び一般管理費	36,396	45.7	35,917	49.0	479	1.3	65,184	48.6
営 業 利 益	5,379	6.8	2,420	3.3	2,958	122.2	4,016	3.0
営 業 外 収 益	424	0.5	473	0.6	49	10.4	686	0.5
営 業 外 費 用	501	0.6	550	0.7	49	8.9	590	0.4
経 常 利 益	5,302	6.7	2,343	3.2	2,958	126.2	4,113	3.1
特 別 利 益	619	0.8	100	0.1	518	514.2	485	0.3
特 別 損 失	606	0.8	72	0.1	533	732.5	963	0.7
税引前中間(当期)純利益	5,316	6.7	2,371	3.2	2,944	124.1	3,634	2.7
法人税、住民税及び事業税	1,985		1,095		889		1,710	
法人税等調整額	112		176		288		292	
中間(当期)純利益	3,218	4.1	1,452	2.0	1,766	121.6	2,216	1.7
前期繰越利益	1,218		740		478		740	
中間(当期)未処分利益	4,437		2,192		2,244		2,957	

(3) 中間財務諸表作成の基本となる重要な事項

1. 有価証券の評価基準及び評価方法

子会社及び関連会社株式 移動平均法による原価法

満期保有目的の債券 償却原価法(定額法)

その他の有価証券

時価のあるもの 中間決算日の市場価格等に基づく時価法(評価差額は全部資本直入法により処理し、売却原価は移動平均法により算定しております。)

時価のないもの 移動平均法による原価法

2. デリバティブの評価基準及び評価方法 時価法

3. たな卸資産の評価基準及び評価方法 総平均法による低価法

4. 固定資産の減価償却の方法

有形固定資産 定率法

ただし、1998年4月1日以降取得した建物(建物附属設備を除く)については、定額法によっております。

なお、主な耐用年数は、以下のとおりであります。

建 物 3～50年

機械及び装置 2～15年

無形固定資産 定額法

なお、自社利用のソフトウェアについては、社内における利用可能期間(5年)に基づく定額法によっております。

5. 引当金の計上基準

(1) 貸倒引当金

売掛金等債権の貸倒れによる損失に備えるため、一般債権については貸倒実績率により、貸倒懸念債権等特定の債権については個別に回収可能性を検討し、回収不能見込額を計上しております。

(2) 賞与引当金

従業員の賞与支給に備えるため、当中間期に負担すべき支給見込額を計上しております。

(3) 退職給付引当金

従業員の退職給付に備えるため、当期末における退職給付債務及び年金資産の見込額に基づき、当中間期末において発生していると認められる額を計上しております。

なお、数理計算上の差異は、その発生時の従業員の平均残存勤務期間以内の一定の年数(17年)による定額法により、翌期から費用処理しております。

(4) 役員退職慰労引当金

役員の退職慰労金の支出に備えるため、内規に基づく中間期末要支給額を計上しております。

6. リース取引の会計処理の方法

リース物件の所有権が借主に移転すると認められるもの以外のファイナンス・リース取引については、通常の賃貸借取引に係る方法に準じた会計処理によっております。

7. ヘッジ会計の方法

ヘッジ会計の方法	繰延ヘッジ処理によっております。
ヘッジ手段とヘッジ対象	
ヘッジ手段	為替予約
ヘッジ対象取引	外貨建予定取引
ヘッジ方針	ヘッジ対象の範囲内で、将来の為替相場の変動によるリスクを回避する目的でのみヘッジ手段を利用する方針であります。

8. 消費税等の会計処理の方法

税抜方式によっております。

(追加情報)

「地方税法等の一部を改正する法律」(平成15年法律第9号)が平成15年3月31日に公布され、平成16年4月1日以後に開始する事業年度より外形標準課税制度が導入されたことに伴い、当中間期から「法人事業税における外形標準課税部分の損益計算書上の表示についての実務上の取扱い」(平成16年2月13日 企業会計基準委員会 実務対応報告第12号)に伴い法人事業税の付加価値割及び資本割については、販売費及び一般管理費に計上しております。

この結果、販売費及び一般管理費が60百万円増加し、営業利益、経常利益及び税引前中間純利益が、60百万円減少しております。

(中間貸借対照表注記)

(単位：百万円)

	当中間期末	前中間期末	前期末
1.有形固定資産の減価償却累計額	45,744	43,839	44,513
2.債権の一部譲渡による売掛金の減少額	8,696	1,514	9,482
3.偶発債務(債務保証)			
従業員住宅資金借入	40	55	50
世羅菜園(株)銀行借入	424	370	362
カゴメ物流サービス(株)未払債務	15	18	19
(有)いわき小名浜菜園銀行借入他	1,341	-	553
4.自己株式の数	14,061株	10,238株	11,709株
5.当座貸越契約及びコミットメント契約			
当座貸越極度額及び			
貸出コミットメントの総額	31,700	32,700	31,700
借入実行残高	-	-	-
差引額	31,700	32,700	31,700

(中間損益計算書注記)

(単位：百万円)

	当中間期	(百分比)	前中間期	(百分比)	前 期	(百分比)
1. 販売費及び一般管理費の主要な費目及び金額						
販売手数料	2,370	(3.0%)	2,431	(3.3%)	4,288	(3.2%)
販売促進費	15,896	(20.0%)	15,930	(21.7%)	28,597	(21.3%)
広告宣伝費	3,359		3,270		4,892	
運賃・保管料	4,889	(6.1%)	4,329	(5.9%)	8,209	(6.1%)
取締役報酬	117		105		219	
監査役報酬	19		20		39	
貸倒引当金繰入額	34		38		33	
給料・賃金	3,045		2,830		5,678	
賞与引当金繰入額	988		1,008		995	
退職給付費用	260		214		458	
役員退職慰労引当金繰入額	21		19		39	
減価償却費	316		375		775	
販売費に属する費用の割合	85%		84%		83%	
一般管理費に属する費用の割合	15%		16%		17%	
百分比は、売上高に対する割合						
2. 営業外収益のうち主要なもの						
受取利息	4		3		7	
有価証券利息	1		2		4	
受取配当金	230		185		228	
賃貸収入	99		107		212	
雑収入	87		174		233	
3. 営業外費用のうち主要なもの						
支払利息	40		40		81	
賃貸原価	74		92		169	
たな卸資産廃棄損	161		332		128	
休止資産減価償却費	103		-		-	
雑支出	120		85		211	
4. 特別利益のうち主要なもの						
貸倒引当金戻入額	-		1		0	
固定資産売却益	619		0		384	
投資有価証券売却益	0		99		99	
5. 特別損失のうち主要なもの						
固定資産処分損	603		42		155	
投資有価証券評価損	3		-		25	
ゴルフ会員権評価損	-		-		7	
たな卸資産廃棄損	-		-		745	
代行返上追加拠出金	-		30		30	
6. 減価償却実施額						
有形固定資産	1,585		1,678		3,531	
無形固定資産	98		141		282	

(リース取引関係)

リース物件の所有権が借主に移転すると認められるもの以外のファイナンス・リース取引

1. リース物件の取得価額相当額、減価償却累計額相当額及び中間期末(期末)残高相当額

(単位:百万円)

	当中間期末	前中間期末	増	減	前期末
取得価額相当額	4,135	4,760		624	4,596
減価償却累計額相当額	2,287	2,469		181	2,573
中間期末(期末)残高相当額	1,848	2,290		442	2,022

2. 未経過リース料中間期末(期末)残高相当額

(単位:百万円)

	当中間期末	前中間期末	増	減	前期末
1年内	894	1,096		201	952
1年超	1,061	1,414		353	1,186
合計	1,955	2,510		554	2,139

3. 支払リース料、減価償却費相当額及び支払利息相当額

(単位:百万円)

	当中間期	前中間期	増	減	前期
支払リース料	622	683		61	1,338
減価償却費相当額	533	585		52	1,147
支払利息相当額	85	100		14	193

4. 減価償却費相当額の算出方法

リース期間を耐用年数とし、残存価額を零とする定額法によっております。

5. 利息相当額の算出方法

リース料総額とリース物件の取得価額相当額との差額を利息相当額とし、各期への配分方法は、利息法によっております。

(有価証券関係)

当中間期、前中間期及び前期のいずれにおいても子会社株式及び関連会社株式で時価のあるものではありません。

(税効果会計に係る注記)

1 . 繰延税金資産及び繰延税金負債の発生の主な原因別の内訳

	(単位 : 百万円)		
	当中間期	前中間期	前 期
繰延税金資産 (流動) 賞与引当金損金不算入額	562	587	580
未払事業税損金不算入額	157	105	167
確定拠出年金移行に伴う未払金 (短期)	121	159	196
その他	162	182	176
合 計	1,003	1,036	1,121
繰延税金負債 (流動) との相殺	129	142	138
繰延税金資産 (流動) の純額	874	894	982
繰延税金負債 (流動) 仮払外国税認定損	-	-	9
その他	129	142	129
合 計	129	142	138
繰延税金資産 (流動) との相殺	129	142	138
繰延税金負債 (流動) の純額	-	-	-
繰延税金資産 (固定) 退職給付信託設定額	613	613	613
退職給付引当金損金算入限度超過額	374	147	242
ソフトウェア費用	413	278	298
役員退職慰労引当金損金不算入額	125	108	116
その他有価証券評価差額金	34	133	25
確定拠出年金移行に伴う未払金 (長期)	-	159	122
その他	190	122	130
合 計	1,751	1,564	1,549
繰延税金負債 (固定) との相殺	1,751	1,564	1,549
繰延税金資産 (固定) の純額	-	-	-
繰延税金負債 (固定) 退職給付信託設定益	171	171	171
その他有価証券評価差額金	1,266	1,075	1,433
特別償却準備金	71	73	67
固定資産圧縮積立金	403	291	315
退職給付引当金取崩超過額認定損	-	46	-
その他	199	-	93
合 計	2,112	1,658	2,081
繰延税金資産 (固定) との相殺	1,751	1,564	1,549
繰延税金負債 (固定) の純額	360	94	532

2. 法定実効税率と税効果会計適用後の法人税等の負担率との差異の原因となった主な項目別の内訳

	当中間期	前中間期	前 期
財務諸表提出会社の法定実効税率	40.3%	41.6%	41.6%
(調 整) 住民税均等割額	0.5	1.0	1.3
交際費等永久に損金に算入されない項目	1.3	3.0	3.8
受取配当等永久に益金に算入されない項目	1.0	0.5	0.7
法人税額の特別控除	1.6	5.8	6.7
その他	0.0	0.6	0.3
税効果会計適用後の法人税等の負担率	<u>39.5%</u>	<u>38.7%</u>	<u>39.0%</u>

【ご参考】 個別財務ハイライト

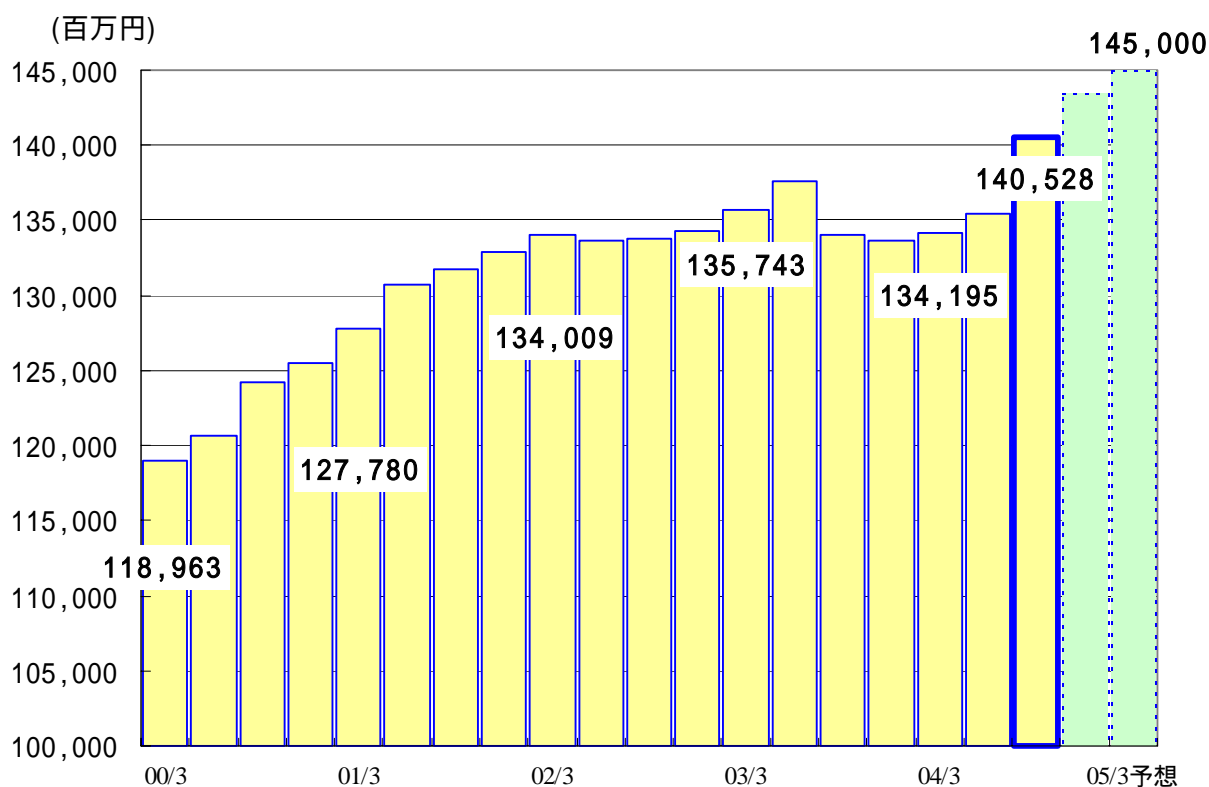
1. 売上高の推移(四半期別)

(単位:百万円)

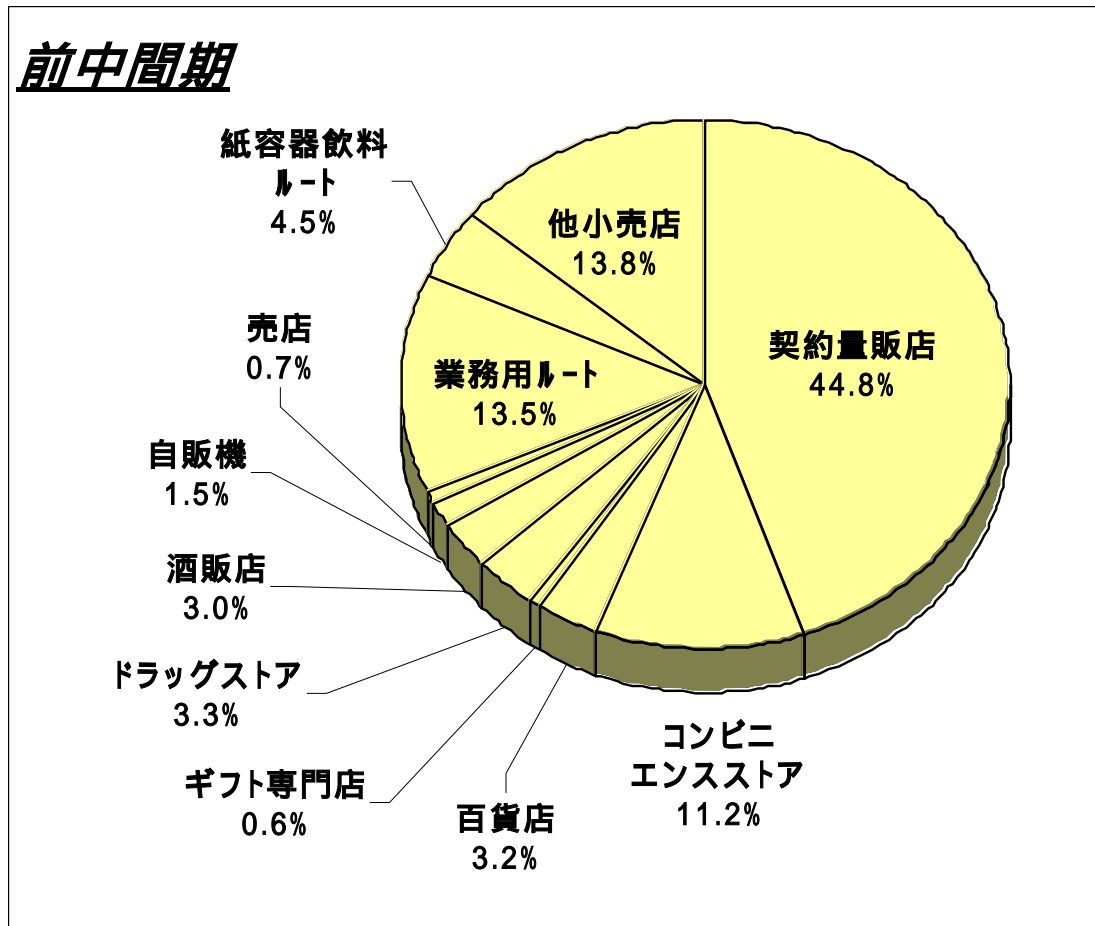
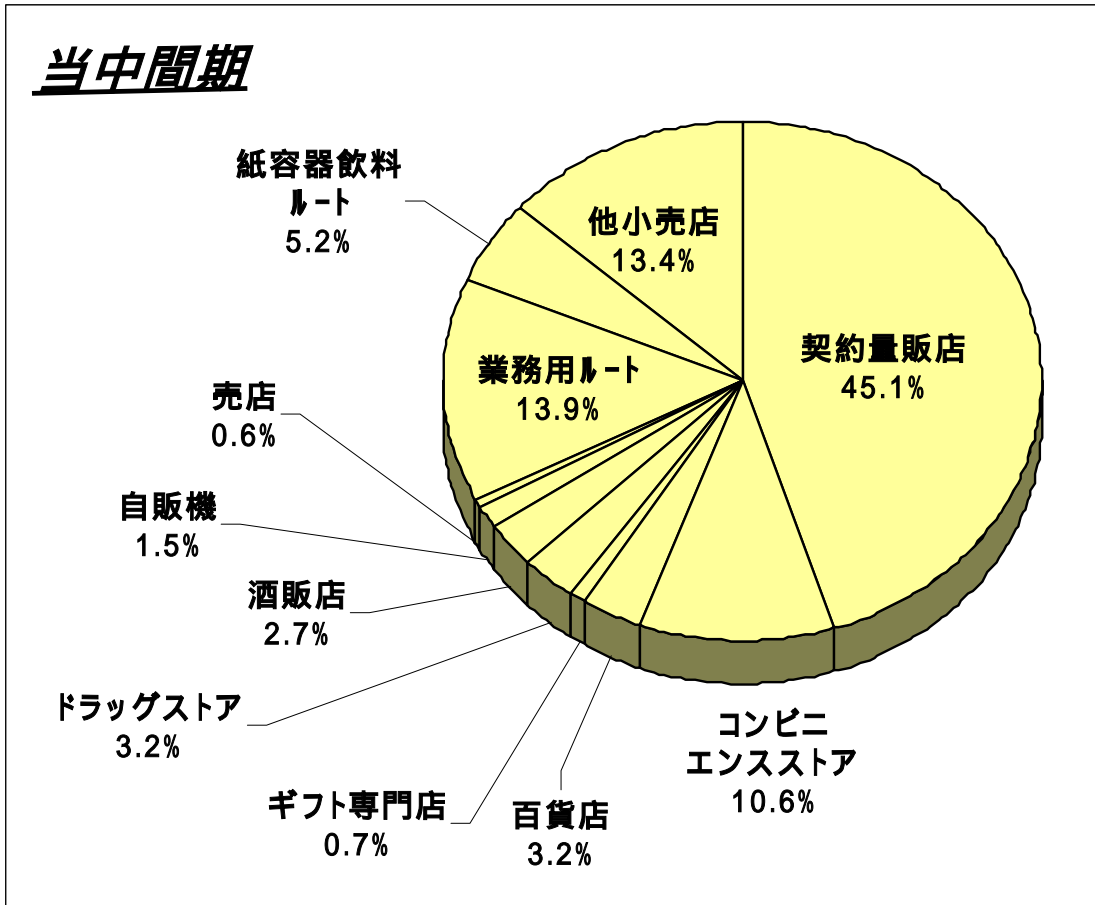
	2000/3期	2001/3期	2002/3期	2003/3期	2004/3期	2005/3期
第1四半期 (構成比)	29,579 (24.9%)	31,250 (24.5%)	34,203 (25.5%)	33,903 (25.0%)	35,793 (26.7%)	36,989 (25.5%)
第2四半期 (構成比)	36,421 (30.6%)	40,016 (31.3%)	41,058 (30.6%)	41,111 (30.3%)	37,464 (27.9%)	42,600 (29.4%)
第3四半期 (構成比)	28,926 (24.3%)	30,211 (23.6%)	31,289 (23.4%)	31,782 (23.4%)	31,393 (23.4%)	34,300 (23.7%)
第4四半期 (構成比)	24,036 (20.2%)	26,301 (20.6%)	27,457 (20.5%)	28,946 (21.3%)	29,544 (22.0%)	31,110 (21.5%)
年間 (構成比)	118,963 (100%)	127,780 (100%)	134,009 (100%)	135,743 (100%)	134,195 (100%)	145,000 (100%)

(注) : (枠内)は、予想を表記しております。

2. 売上高12ヶ月移動合計の推移



3. 販路別販売ウエイト



4. BU別売上高の内訳

(単位：百万円)

年間	前期実績	予想	増減額	増減率
野菜飲料BU	52,558	55,140	2,582	4.9%
フルーツ・お茶飲料BU	13,709	14,180	471	3.4%
乳酸菌飲料BU	2,805	6,960	4,155	148.1%
調味料BU	27,544	27,040	504	1.8%
調理食品BU	5,766	5,550	215	3.7%
ギフトBU	5,758	6,030	271	4.7%
業務用BU	19,210	20,400	1,190	6.2%
生鮮野菜BU	2,404	3,900	1,496	62.3%
通販BU	3,839	5,150	1,311	34.2%
その他	603	650	47	7.7%
合計	134,195	145,000	10,805	8.1%

上期	前期実績	実績	増減額	増減率
野菜飲料BU	30,022	31,284	1,262	4.2%
フルーツ・お茶飲料BU	9,389	9,319	71	0.8%
乳酸菌飲料BU	275	3,514	3,239	1179.2%
調味料BU	13,718	13,482	236	1.7%
調理食品BU	2,591	2,344	247	9.5%
ギフトBU	4,001	4,282	281	7.0%
業務用BU	9,615	10,379	764	7.9%
生鮮野菜BU	1,301	1,750	449	34.5%
通販BU	2,030	2,896	866	42.6%
その他	316	342	26	8.2%
合計	73,257	79,590	6,333	8.6%

下期	前期実績	予想	増減額	増減率
野菜飲料BU	22,536	23,856	1,320	5.9%
フルーツ・お茶飲料BU	4,320	4,862	542	12.5%
乳酸菌飲料BU	2,530	3,446	916	36.2%
調味料BU	13,827	13,559	268	1.9%
調理食品BU	3,174	3,206	31	1.0%
ギフトBU	1,758	1,748	9	0.5%
業務用BU	9,595	10,021	426	4.4%
生鮮野菜BU	1,102	2,150	1,047	95.0%
通販BU	1,809	2,254	446	24.6%
その他	288	308	21	7.2%
合計	60,938	65,410	4,472	7.3%

5. 飲料・食品の内製・外注の構成比(数量ベース)

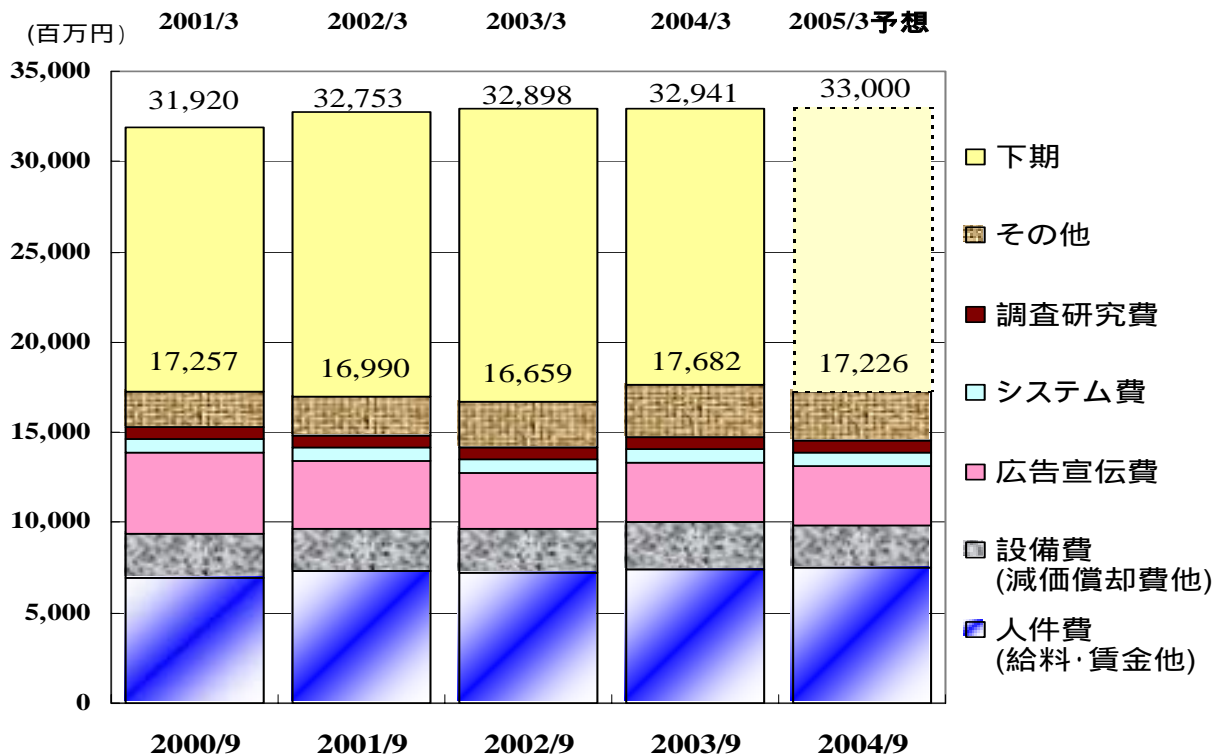
		前中間期	当中間期		前期	2005/3期予想	
		構成比	構成比	増減率	構成比	構成比	増減率
飲料	内製	77%	83%	+6%	82%	84%	+2%
	外注	23%	17%	6%	18%	16%	2%
食品	内製	69%	79%	+10%	67%	80%	+13%
	外注	31%	21%	10%	33%	20%	13%

6. 事業別限界利益の推移

(単位: 百万円)

		2003/3期			2004/3期			2005/3期 (下期・年間は予想)		
		売上高	限界利益	率	売上高	限界利益	率	売上高	限界利益	率
飲料	上期	47,004	12,855	27.3%	43,589	11,556	26.5%	48,322	13,839	28.6%
	下期	30,615	7,226	23.6%	31,017	8,649	27.9%	33,878	8,721	25.7%
	年間	77,619	20,018	25.9%	74,606	20,204	27.1%	82,200	22,560	27.4%
食品	上期	16,560	4,455	26.9%	16,406	4,024	24.5%	15,901	3,756	23.6%
	下期	18,596	4,457	24.0%	17,128	4,079	23.8%	16,799	3,944	23.5%
	年間	35,155	8,912	25.4%	33,534	8,103	24.2%	32,700	7,700	23.5%
業務用	上期	9,154	3,304	36.1%	9,615	3,157	32.8%	10,379	3,284	31.6%
	下期	9,192	3,097	33.7%	9,595	3,066	32.0%	10,021	3,216	32.1%
	年間	18,346	6,401	34.9%	19,210	6,224	32.4%	20,400	6,500	31.9%
生鮮野菜	上期	751	108	14.4%	1,301	246	18.9%	1,750	252	14.4%
	下期	1,052	165	15.7%	1,102	175	15.9%	2,150	448	20.9%
	年間	1,803	273	15.1%	2,404	421	17.5%	3,900	700	17.9%
通販	上期	1,245	650	52.2%	2,030	1,023	50.4%	2,896	1,404	48.5%
	下期	999	433	43.3%	1,809	813	45.0%	2,254	996	44.2%
	年間	2,245	1,082	48.2%	3,839	1,836	47.8%	5,150	2,400	46.6%
その他	上期	301	146	48.7%	316	98	31.0%	342	72	20.9%
	下期	275	108	39.4%	288	72	25.1%	308	68	22.2%
	年間	575	254	44.2%	603	170	28.2%	650	140	21.5%
合計	上期	75,014	21,518	28.7%	73,257	20,103	27.4%	79,590	22,606	28.4%
	下期	60,729	15,486	25.5%	60,938	16,855	27.7%	65,410	17,394	26.6%
	年間	135,743	37,003	27.3%	134,195	36,958	27.5%	145,000	40,000	27.6%

7. 固定費の推移



8. 野菜飲料 種類別・容器別内訳

8-1 金額の部 (百万円)

		上期		前上期実績比較				年間		前期実績比較			
		04実績	構成比	03実績	構成比	増減額	増減率	04予想	構成比	03実績	構成比	増減額	増減率
トマト ジュース	缶	3,727	52.2%	4,009	55.5%	-282	-7.0%	5,763	50.0%	6,273	53.0%	-510	-8.1%
	PET	3,194	44.7%	2,994	41.4%	200	6.7%	5,359	46.5%	5,153	43.5%	206	4.0%
	紙	222	3.1%	225	3.1%	-3	-1.3%	405	3.5%	415	3.5%	-10	-2.4%
	小計	7,143	100.0%	7,228	100.0%	-85	-1.2%	11,527	100.0%	11,841	100.0%	-314	-2.7%
野菜 ミックスJ	缶	3,577	48.9%	3,189	50.6%	388	12.2%	6,594	50.4%	5,941	51.5%	653	11.0%
	PET	1,986	27.1%	1,703	27.0%	283	16.6%	3,427	26.2%	2,958	25.7%	469	15.9%
	紙	1,756	24.0%	1,406	22.3%	350	24.9%	3,056	23.4%	2,630	22.8%	426	16.2%
	小計	7,319	100.0%	6,298	100.0%	1,021	16.2%	13,077	100.0%	11,529	100.0%	1,548	13.4%
キャロットJ	缶	142	27.6%	165	31.2%	-23	-13.9%	395	34.5%	392	33.7%	3	0.8%
	PET	318	61.9%	311	58.8%	7	2.3%	609	53.2%	609	52.4%	0	0.0%
	紙	54	10.5%	53	10.0%	1	1.9%	141	12.3%	161	13.9%	-20	-12.4%
	小計	514	100.0%	529	100.0%	-15	-2.8%	1,145	100.0%	1,162	100.0%	-17	-1.5%
野菜生活	缶	1,939	10.9%	2,237	13.1%	-298	-13.3%	3,197	10.0%	3,649	12.2%	-452	-12.4%
	PET	6,041	33.9%	6,351	37.2%	-310	-4.9%	10,875	34.2%	10,959	36.6%	-84	-0.8%
	紙	9,854	55.3%	8,466	49.6%	1,388	16.4%	17,763	55.8%	15,370	51.3%	2,393	15.6%
	小計	17,834	100.0%	17,054	100.0%	780	4.6%	31,835	100.0%	29,978	100.0%	1,857	6.2%
その他	缶	217	25.9%	152	23.1%	65	42.8%	414	22.8%	351	26.7%	63	17.9%
	PET	344	41.0%	342	51.9%	2	0.6%	672	36.9%	656	49.9%	16	2.4%
	紙	278	33.1%	165	25.0%	113	68.5%	733	40.3%	308	23.4%	425	138.0%
	小計	839	100.0%	659	100.0%	180	27.3%	1,819	100.0%	1,315	100.0%	504	38.3%
野菜飲料	缶	9,602	28.5%	9,752	29.3%	-150	-1.5%	16,363	27.5%	16,606	29.7%	-243	-1.5%
	PET	11,883	35.3%	11,701	39.3%	182	1.6%	20,942	35.3%	20,335	36.4%	607	3.0%
	紙	12,164	36.1%	10,315	31.4%	1,849	17.9%	22,098	37.2%	18,884	33.8%	3,214	17.0%
	合計	33,649	100.0%	31,768	100.0%	1,881	5.9%	59,403	100.0%	55,825	100.0%	3,578	6.4%

(注) 1. 「トマト」「野菜ミックスJ」「キャロット」「その他」には、通販専用商品を含めております。

- 大豆飲料およびカゴメラビオブランド商品は、含めておりません。
- ギフトとマクドナルド向け「野菜生活100」は、含まれておりません。
- 「黒酢とトマト」は「その他」に含まれております。

8-2 容量の部 (キロリットル)

		上期		前上期実績比較				年間		前期実績比較			
		04実績	構成比	03実績	構成比	増減額	増減率	04予想	構成比	03実績	構成比	増減額	増減率
トマト ジュース	缶	8,911	40.2%	9,677	43.7%	-766	-7.9%	14,156	38.9%	15,437	41.7%	-1,281	-8.3%
	PET	12,444	56.2%	11,680	52.7%	764	6.5%	20,802	57.1%	20,113	54.3%	689	3.4%
	紙	790	3.6%	811	3.7%	-21	-2.6%	1,442	4.0%	1,491	4.0%	-49	-3.3%
	小計	22,145	100.0%	22,168	100.0%	-23	-0.1%	36,400	100.0%	37,041	100.0%	-641	-1.7%
野菜 ミックス	缶	6,226	32.3%	6,240	35.0%	-14	-0.2%	11,069	33.0%	11,036	34.8%	33	0.3%
	PET	7,438	38.6%	6,647	37.3%	791	11.9%	12,728	37.9%	11,547	36.5%	1,181	10.2%
	紙	5,626	29.2%	4,919	27.6%	707	14.4%	9,781	29.1%	9,096	28.7%	685	7.5%
	小計	19,290	100.0%	17,806	100.0%	1,484	8.3%	33,578	100.0%	31,679	100.0%	1,899	6.0%
キャロット	缶	295	16.8%	342	19.2%	-47	-13.7%	699	19.3%	731	20.0%	-32	-4.4%
	PET	1,289	73.2%	1,258	70.7%	31	2.5%	2,510	69.2%	2,465	67.4%	45	1.8%
	紙	176	10.0%	179	10.1%	-3	-1.7%	420	11.6%	459	12.6%	-39	-8.5%
	小計	1,760	100.0%	1,779	100.0%	-19	-1.1%	3,629	100.0%	3,655	100.0%	-26	-0.7%
野菜生活	缶	5,044	7.0%	5,813	8.5%	-769	-13.2%	8,304	6.4%	9,561	7.9%	-1,257	-13.1%
	PET	24,293	33.5%	25,540	37.5%	-1,247	-4.9%	43,747	33.9%	43,859	36.4%	-112	-0.3%
	紙	43,141	59.5%	36,809	54.0%	6,332	17.2%	77,020	59.7%	67,111	55.7%	9,909	14.8%
	小計	72,478	100.0%	68,162	100.0%	4,316	6.3%	129,071	100.0%	120,531	100.0%	8,540	7.1%
その他	缶	188	5.2%	136	4.4%	52	38.2%	359	4.7%	325	5.2%	34	10.5%
	PET	2,583	71.7%	2,347	76.7%	236	10.1%	5,088	66.6%	4,913	78.4%	175	3.6%
	紙	832	23.1%	576	18.8%	256	44.4%	2,198	28.8%	1,032	16.5%	1,166	113.0%
	小計	3,603	100.0%	3,059	100.0%	544	17.8%	7,645	100.0%	6,270	100.0%	1,375	21.9%
野菜飲料	缶	20,664	17.3%	22,208	19.7%	-1,544	-7.0%	34,587	16.4%	37,090	18.6%	-2,503	-6.7%
	PET	48,047	40.3%	47,472	42.0%	575	1.2%	84,875	40.4%	82,897	41.6%	1,978	2.4%
	紙	50,565	42.4%	43,294	38.3%	7,271	16.8%	90,861	43.2%	79,189	39.8%	11,672	14.7%
	合計	119,276	100.0%	112,974	100.0%	6,302	5.6%	210,323	100.0%	199,176	100.0%	11,147	5.6%

(注) 1. 「トマト」「野菜ミックス」「キャロット」「その他」には、通販専用商品を含めております。

2. 大豆飲料およびカゴメラビオブランド商品は、含めておりません。
3. ギフトとマクドナルド向け「野菜生活100」は、含まれておりません。
4. 「黒酢とトマト」は「その他」に含まれております。

当資料お取扱い上の注意点

当資料はカゴメの現在の計画、見通し、戦略などのうち歴史的事実でないものは、現在入手可能な情報から得られたカゴメの経営者の判断に基づいております。従いまして、これら業績見通しのみで全面的な依拠することは控えるようお願い致します。実際の業績は、さまざまな重要な要素により、これら業績見通しとは大きく異なる結果となりうることをご承知おきください。実際の業績に影響を与える重要な要素には、以下のようなものが含まれます。すなわち、天候、特に夏場の低温 異物混入等の製品事故 カゴメの事業領域を取り巻く経済情勢、特に消費動向 変わりやすい顧客嗜好などを特徴とする激しい競争にさらされた市場の中で、顧客に受け入れられる製品やサービスをカゴメが企画・開発し続けていく能力、などです。ただし、業績に影響を与える要素はこれらに限定されるものではありません。また当資料は、あくまでカゴメをより深く理解していただくためのものであり、必ずしも投資をお勧めするためのものではありません。さらに当資料に記載されている市場などのデータ等におきましても、当社が信頼に足りかつ正確であると判断した情報に基づき作成しておりますが、将来の予測のみならず過去の部分も含めて、見直し等により予告なしに変更することがありますので注意ください。