



カゴメ健康経営レポート | データ集

2026/4

パフォーマンスに関する指標

エンゲージメントサーベイ

年度	2023年度	2024年度	2025年度
総合スコア	72	72	73
測定人数	2,034	2,021	1,958
回答率 (%)	92	92	88

*Webox(株式会社アトラエが提供するエンゲージメント測定・支援ツール)による

傷病休職

年度	2023年度	2024年度	2025年度
傷病休職日数 (全従業員平均)	2.36	2.62	1.41
測定人数	2,250	2,279	2,305
回答率 (%)	100	100	100

プレゼンティーズム

年度	2023年度	2024年度	2025年度
結果 (%)	17.4	16.8	17.3
回答人数	1,258	1,202	1,288
回答率 (%)	56	43	56

*コラボヘルス研究会の従業員アンケートによる (WFun21点以上の割合)

健康経営投資額

2025年度83百万円

(内、健康診断費用31百万円をはじめ、ストレスチェック、各事業場等が推進する健康経営企画、従業員向け研修等の合計額)

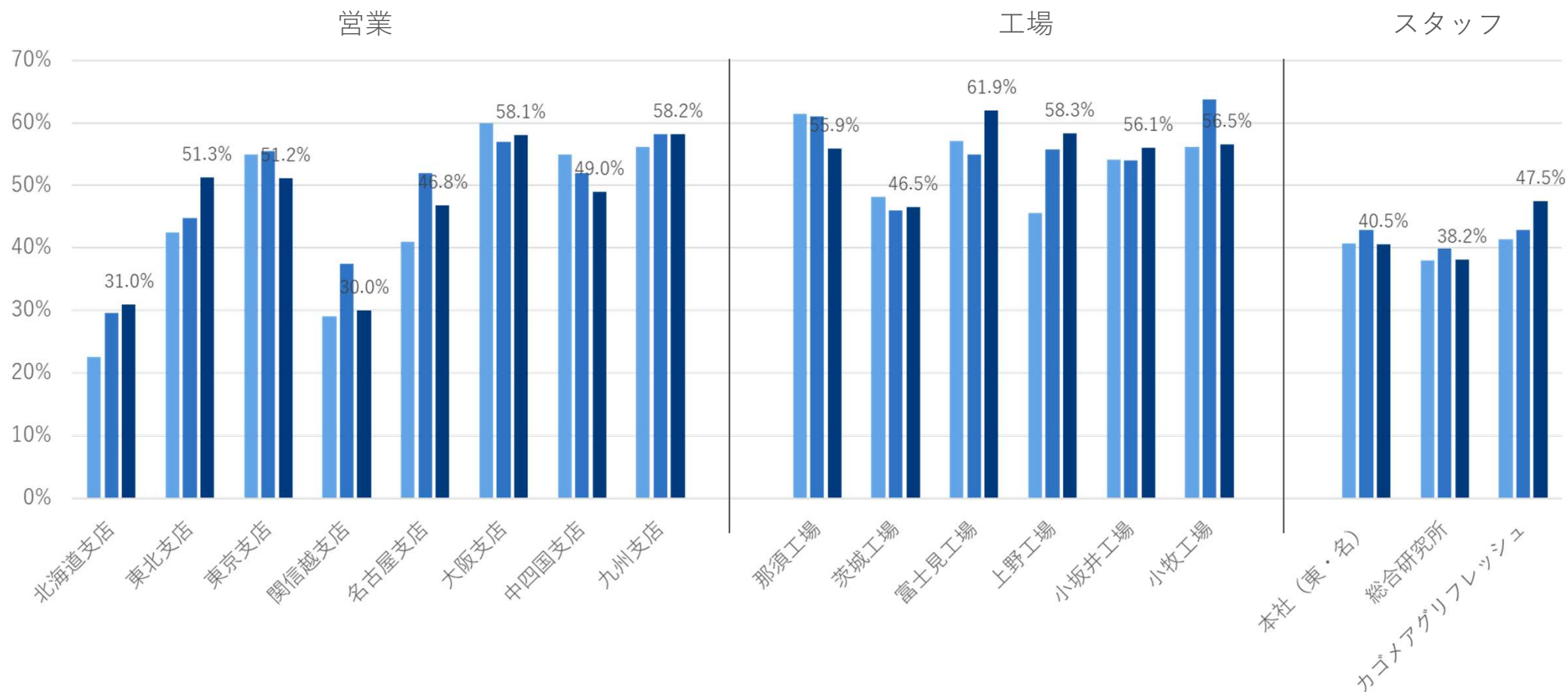
事業所別データ

定期健康診断の問診情報を基に、事業所ごとの生活習慣の傾向をまとめたものです。

日常生活において歩行または同等の身体活動を1日1時間以上実施（「はい」と回答）

2025年度全社平均 48.1%

2023 2024 2025

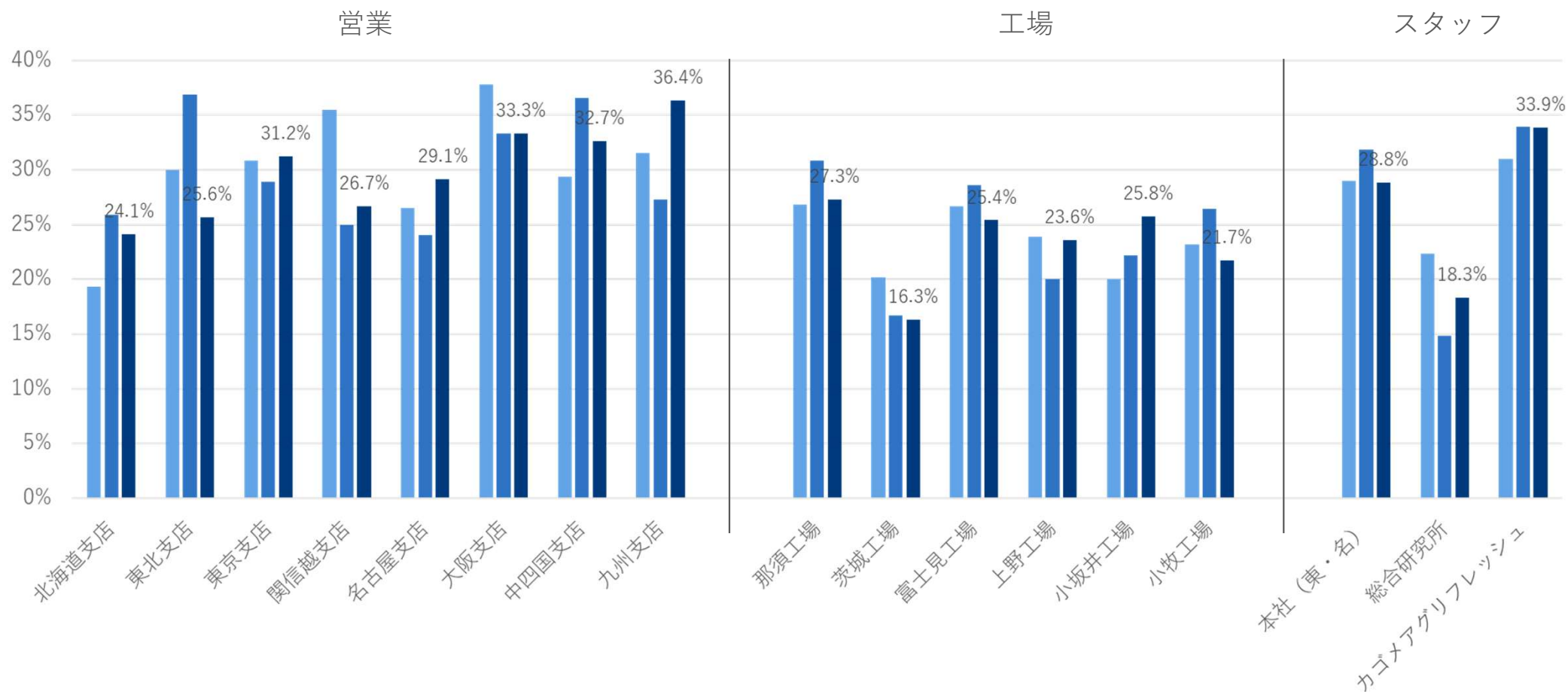


※2025年度より旧アクシスは本社（東京・名古屋）区分に集計

1回30分以上の軽く汗をかく運動を週2回以上、1年以上実施（「はい」と回答）

2025年度全社平均 27.0%

2023 2024 2025



※2025年度より旧アクシスは本社（東京・名古屋）区分に集計

朝食を抜くことが週に3回以上ある（「はい」と回答）

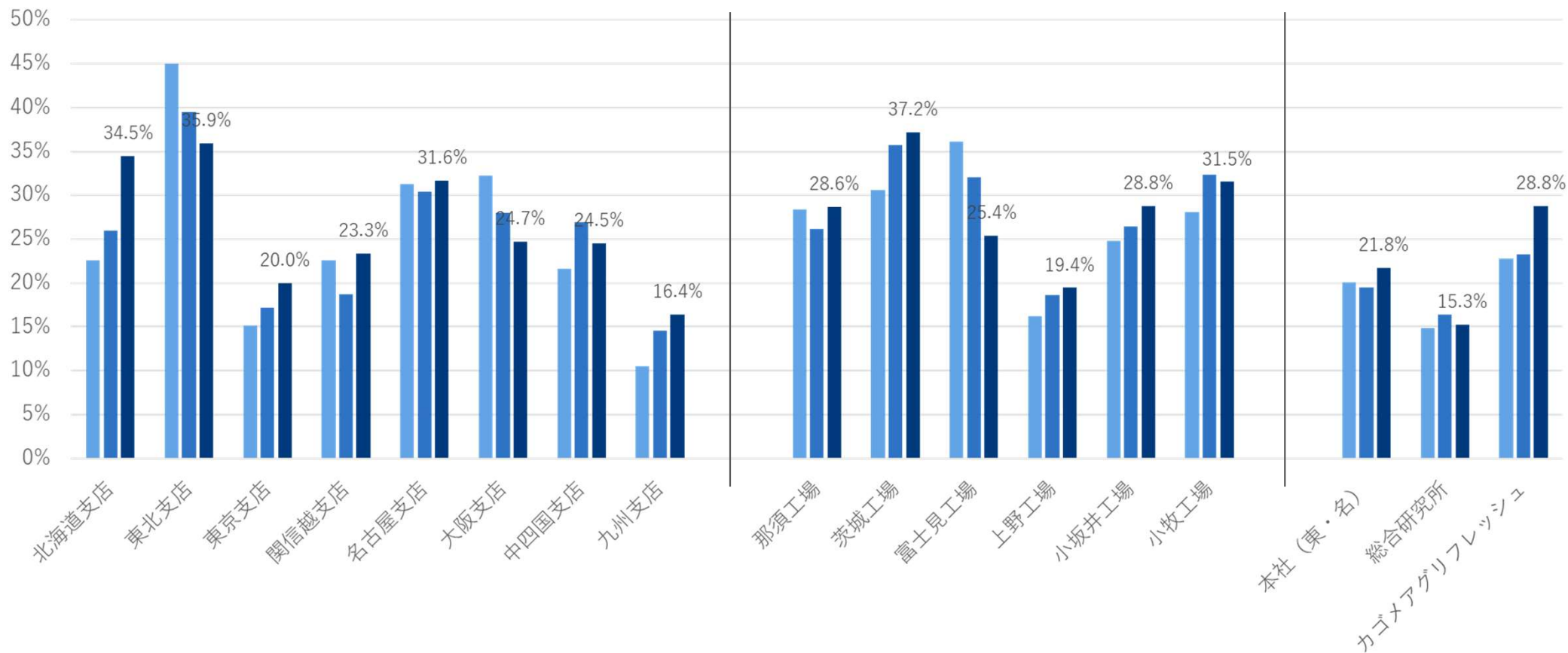
2025年度全社平均 24.9%

2023 2024 2025

営業

工場

スタッフ

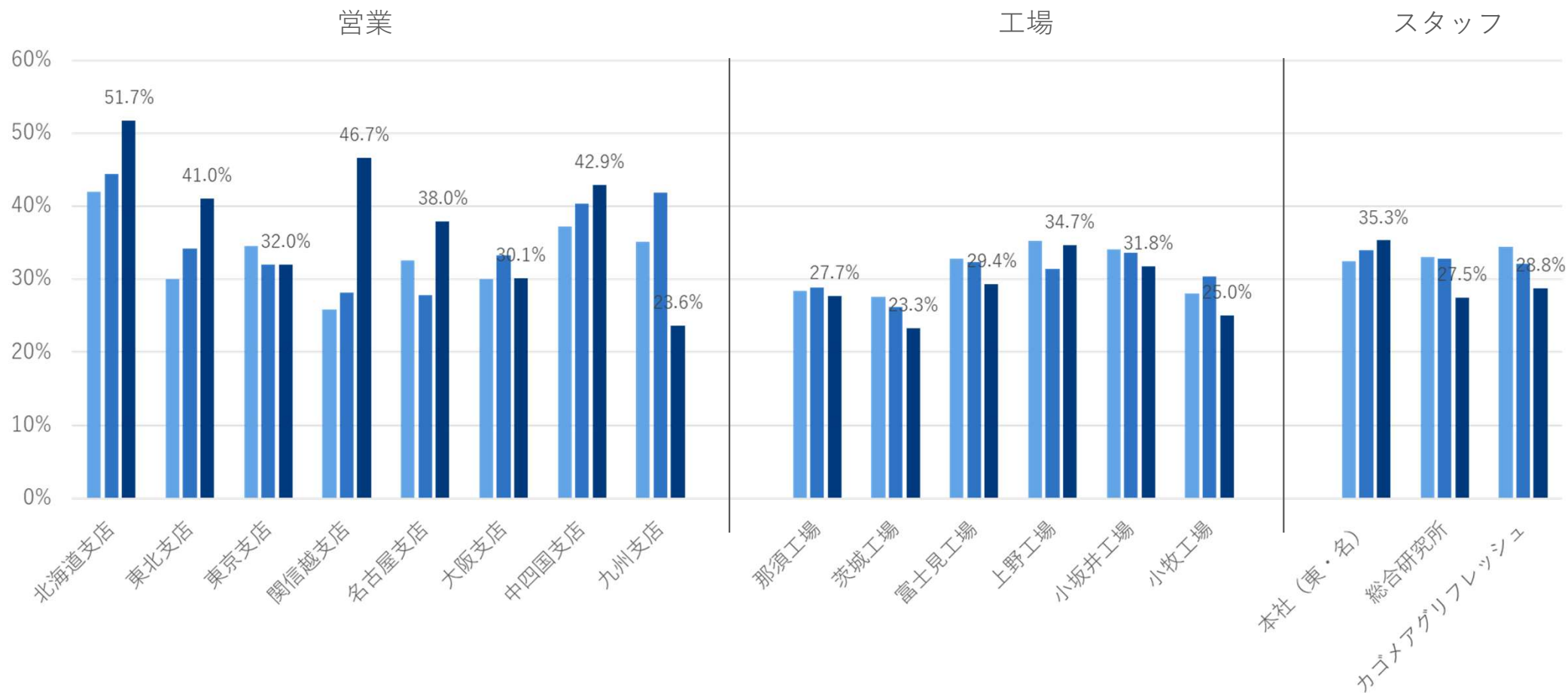


※2025年度より旧アクシスは本社（東京・名古屋）区分に集計

人と比較して食べる速度（「速い」と回答）

2025年度全社平均 32.2%

2023 2024 2025

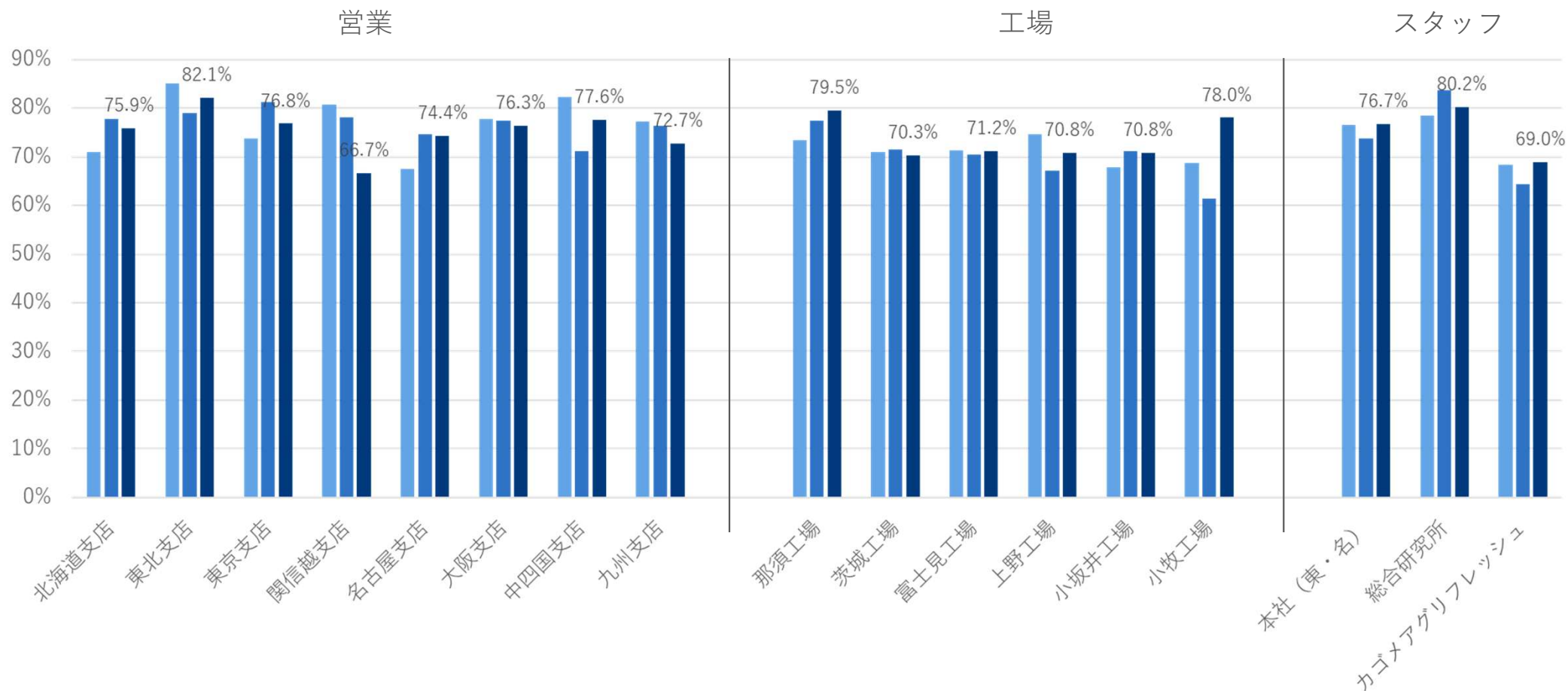


※2025年度より旧アクシスは本社（東京・名古屋）区分に集計

睡眠で休養が十分とれている（「はい」と回答）

2025年度全社平均 75.6%

2023 2024 2025

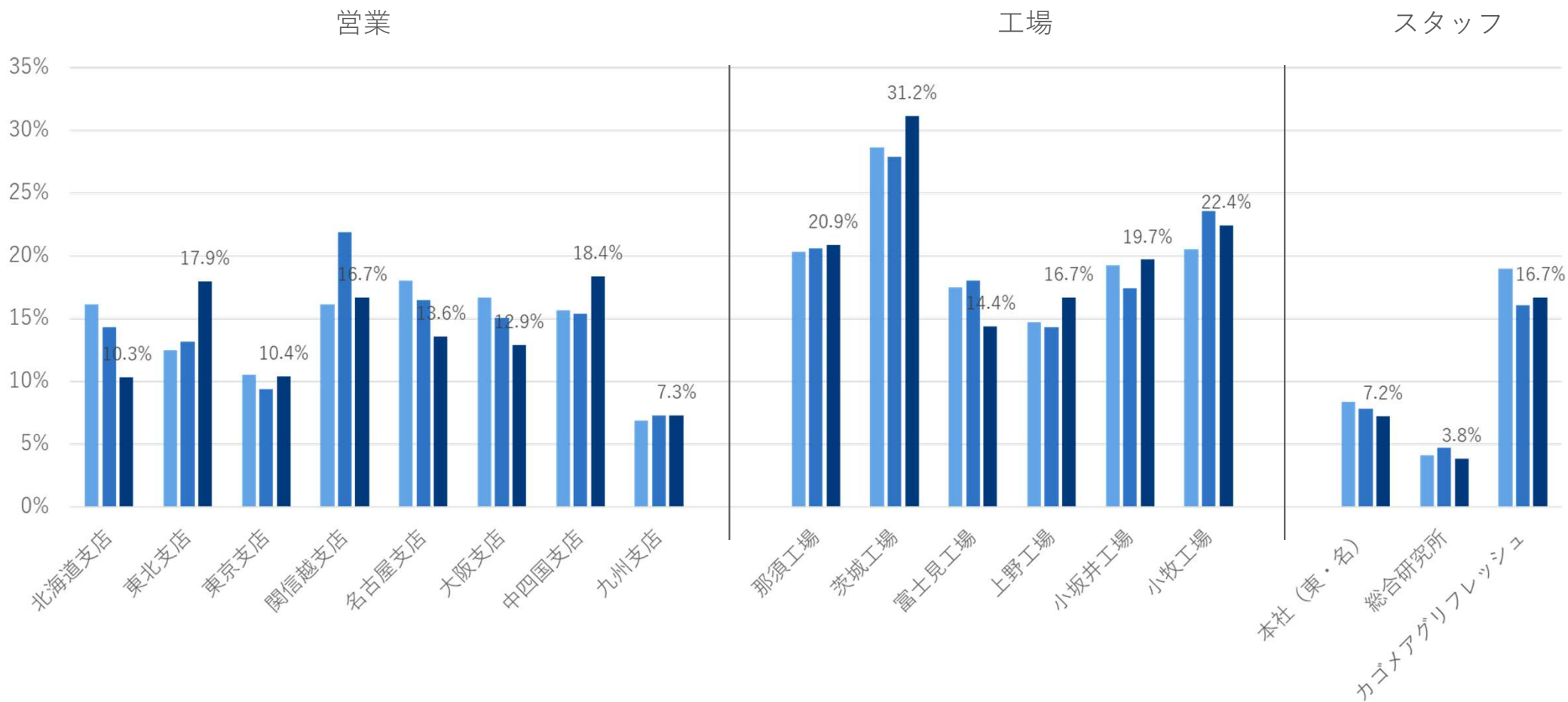


※2025年度より旧アクシスは本社（東京・名古屋）区分に集計

現在、たばこを習慣的に吸っている（「はい」と回答）

2025年度全社平均 13.6%

2023 2024 2025

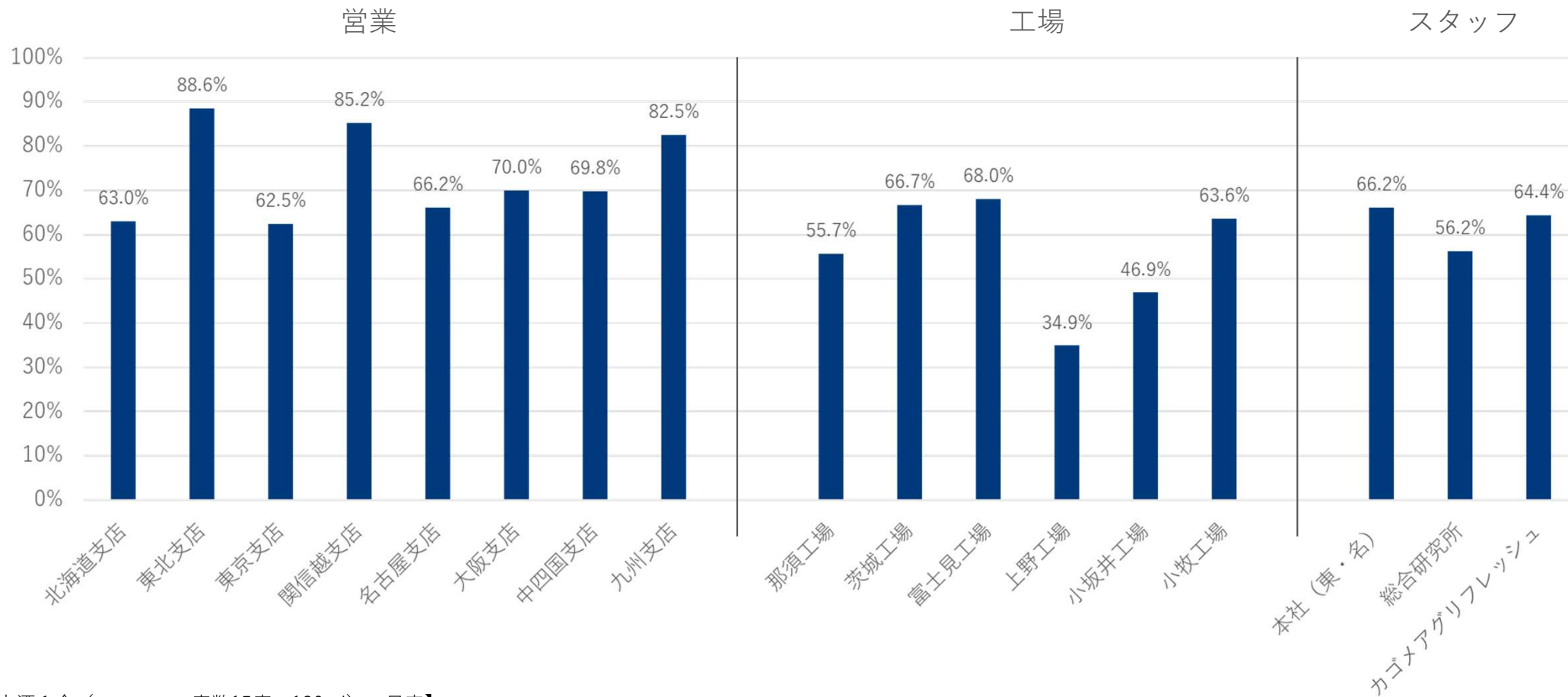


※2025年度より旧アクシスは本社（東京・名古屋）区分に集計

飲酒日の1日当たりの飲酒量（「1合以上」と回答）

2025年度全社平均 63.9%

2025



【日本酒1合（アルコール度数15度・180ml）の目安】
ビール（同5度・500ml）、焼酎（同25度・約110ml）、ワイン（同14度・約180ml）、
ウイスキー（同43度・60ml）、缶チューハイ（同5度・約500ml、同7度・約350ml）

※2025年度より旧アクシスは本社（東京・名古屋）区分に集計

食健康研究所レポート

～家庭菜園と野菜摂取の関係性～

2025年度カゴメ生活習慣アンケートの結果から得られた知見を、食健康研究所がまとめたものです。

食健康研究所レポート | データ概要

データ数：未回答、重複回答を除いた840名。

解析項目：①家庭菜園の有無と②緑黄色野菜、③淡色野菜、④ベジチェック値との関係性について実施。

①過去1年間に、家庭菜園をしたことがありますか？

※家庭菜園とは、家庭の敷地や近隣の土地を利用して、自家消費（営利を目的としない）用の野菜や果物などを栽培する園芸活動を指します。

1:はい（地植え）、2:はい（プランター/袋での栽培）、3:いいえ

②過去1カ月で、緑黄色野菜（トマト、ブロッコリー、ニンジンなど）を何回程度食べましたか？

※市販飲料は除く。

1:食べなかった、2:週1回未満、3:週1回、4:週2～3回、5:週4～6回、6:毎日1回、7:毎日2回以上

③過去1カ月で、淡色野菜（キャベツ、キュウリ、ナスなど）を何回程度食べましたか？

※市販飲料は除く。

1:食べなかった、2:週1回未満、3:週1回、4:週2～3回、5:週4～6回、6:毎日1回、7:毎日2回以上

④ベジチェックについて ベジチェックの値は、およそどの範囲に当てはまりますか？

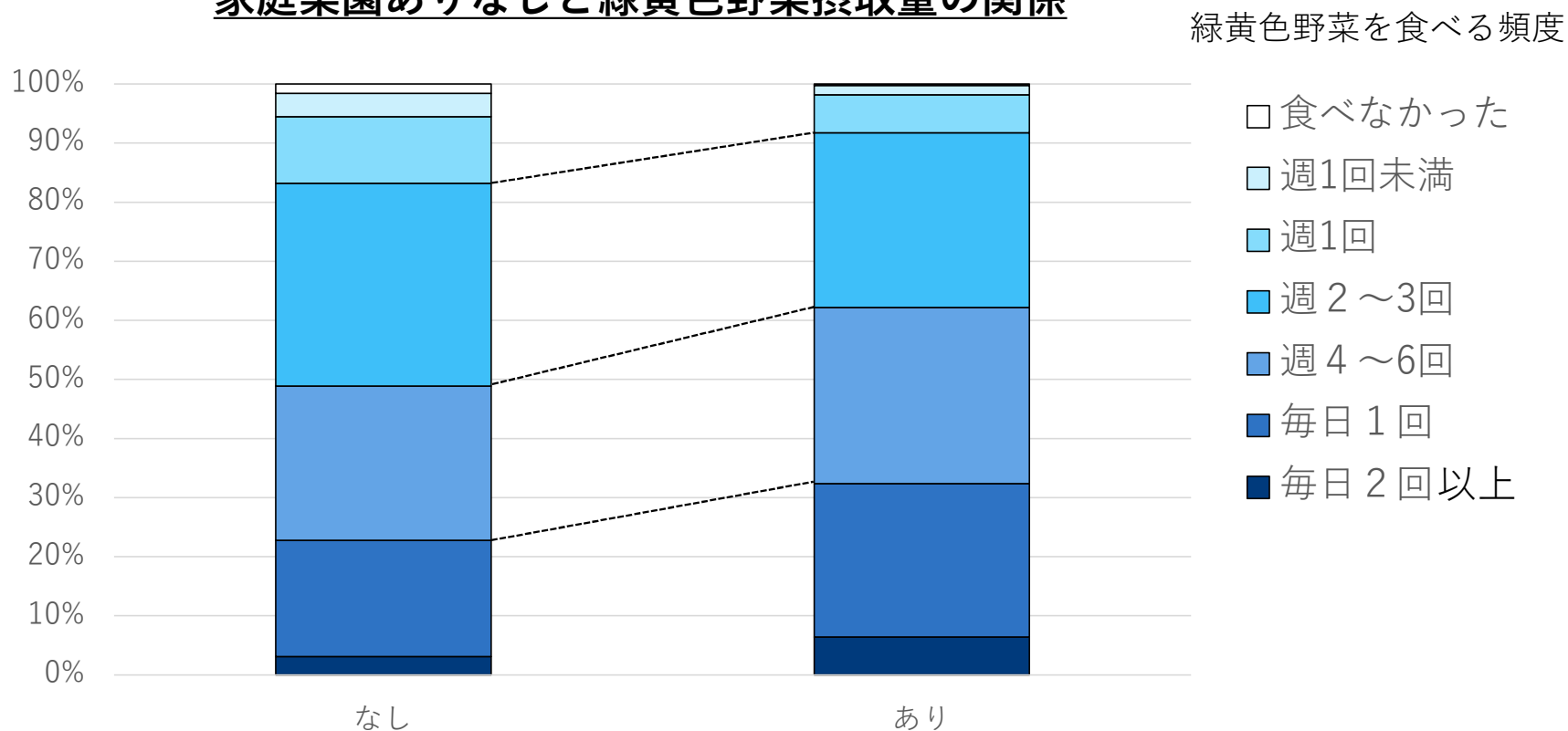
1:0.0～2.9、2:3.0～3.9、3:4.0～4.9、4:5.0～5.9、5:6.0～6.9、6:7.0～7.9、7:8.0～8.9、8:9.0～12.0

- ・家庭菜園「あり」は過去1年間に、家庭菜園をしたことがありますか？に対し、地植えとプランター/袋での栽培実施で「はい」と答えた合計人数の割合。
- ・家庭菜園「なし」は「いいえ」と答えた人数の割合

食健康研究所レポート | 結果

- ・ 家庭菜園を実施したことがある人（群）は、緑黄色野菜を食べる頻度が高い。
- ・ 特に週4回～6回、毎日1回、毎日2回以上と答えた層で割合が増加する。

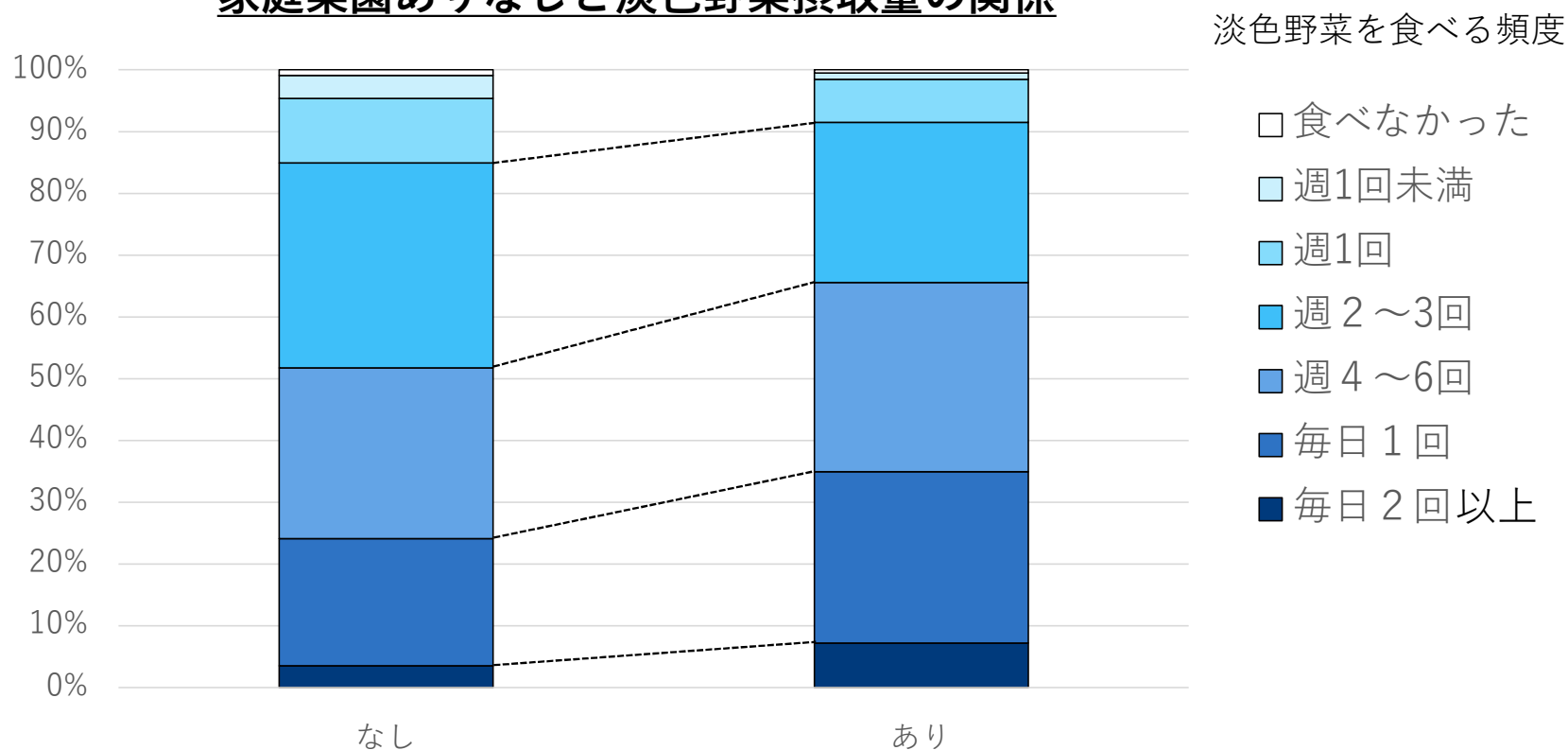
家庭菜園ありなしと緑黄色野菜摂取量の関係



食健康研究所レポート | 結果

- ・ 家庭菜園を実施したことがある人（群）は、淡色野菜を食べる頻度が上がる。
- ・ 特に週4回～6回、毎日1回、毎日2回以上と答えた層で割合が増加する。

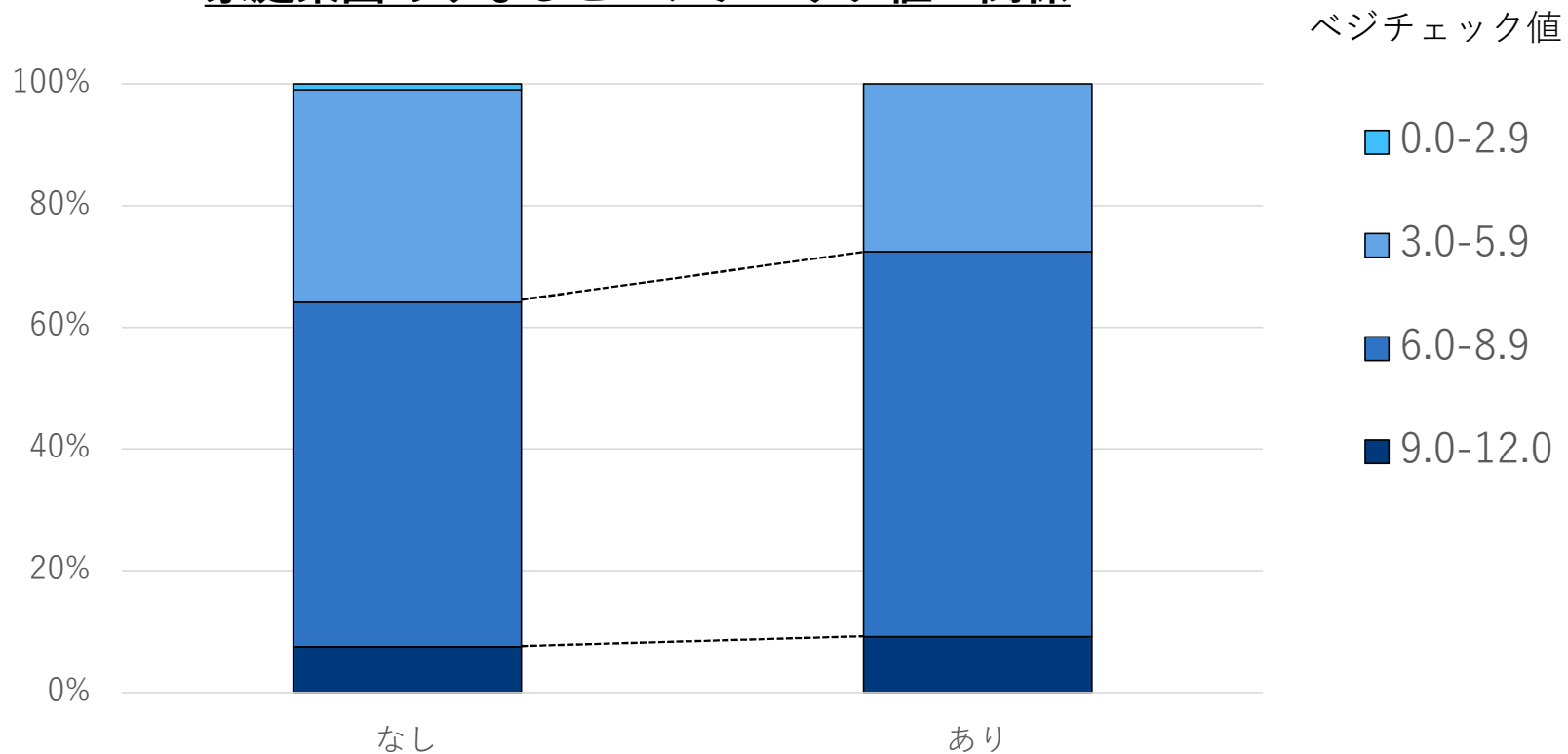
家庭菜園ありなしと淡色野菜摂取量の関係



食健康研究所レポート | 結果

- 過去1年間に家庭菜園を実施したことがありと答えた人（群）は、なしと答えた群に比べ、ベジチェック値6.0以上の割合が高い。

家庭菜園ありなしとベジチェック値の関係



【本資料に関する問い合わせ】

カゴメ株式会社 人事総務本部 健康経営推進室